

رئيس الوزراء يتابع مع وزير الزراعة عدد من ملفات العمل

إلكترونية - شهرية
MAIR
مجلة
Magazine
وزارة الزراعة واستصلاح الأراضي
كلمة من قلب الديوان



معاً نزرع القمح

ملف خاص حول أهم التوصيات من أجل محصول وفير



«معاك في الغيط»
حملات مكثفة
لدعم المزارعين في
جميع المحافظات

محطات ورسائل
هامية في زيارة
«علاء فاروق»
للأردن

«الفاو» تكرم
خبراء وزارة الزراعة
في يوم الغذاء
العالمي

تقرأ في هذا العدد



رئيس الوزراء يتابع مع وزير الزراعة عدد من ملفات العمل

4



محطات ورسائل هامة في زيارة «علاء فاروق» للأردن

5



أكثر من ٢٧ مليون جنيه.. حصيلة مزاد بيع وتأجير أراضي تابعة للإصلاح الزراعي

6



لأول مرة.. مصنع لاستخلاص المواد الكيميائية من المخلفات الزراعية

7



«الفاو» تكرم خبراء وزارة الزراعة في يوم الغذاء العالمي

9-8



ملف خاص حول اهم ممارسات زراعة محصول القمح

14-10



حشرات نافعة وضارة في التراث الزراعي المصري

24-22



«العنب».. فوائد صحية وجمالية.. تعرف عليها

30-28

اقرأ لهؤلاء



15

أحمد إبراهيم



17

د. محمد فهميم



26

د. سعد نصار



27

د. مدحت العمدة

السنة الثانية - العدد الثالث والعشرون
نوفمبر 2024

رئيس قطاع الهيئات وشئون مكتب الوزير
م. مجدي عبدالله

المنسق الإعلامي للوزارة
المشرف على مركز المعلومات الصوتية والمرئية
محمود الأعرج

مدير الادارة	محمد قنديل
مدير التحرير	آيه حمدي
سكرتير التحرير	آيه سميح
التحرير الزراعي	م.مصطفى اسماعيل
اخبار ومتابعات	محمود رياض - مصطفى محمود
ملفات وتقارير	احمد سعيد
توك شو	د.حسن العشري
منوعات	هدير جلال
فوتوغرافيا	علاء شعراوي
الاخراج والتنفيذ الفني	فاطمة مجدي

مجلة دورية شهرية إلكترونية متخصصة تصدر
عن مركز المعلومات الصوتية والمرئية بوزارة
الزراعة واستصلاح الأراضي



للتواصل والمراسلات:



6 شارع مشيل باخوم - موقع الزراعات المحمية
أمام بوابة 7 نادي الصيد - الدقي - الجيزة.



email.newavic@gmail.com



٠٢٣٣٣٧٧٣٧٣



٠١٠١٣١٤٢٦٥٨

مركز المعلومات الصوتية والمرئية



أسسها محمود الأعرج في يناير ٢٠٢٣

بتصريح من المجلس الأعلى لتنظيم الإعلام

رقم الإيداع بدار الكتب والوثائق القومية: ٢٤٤٢٤ لسنة ٢٠٢٤

كلمة من القلب

محمود الأعرج

المنسق الاعلامي للوزارة
المشرف على مركز المعلومات
الصوتية والمرئية



معا نزرع القمح!

والممارسات الجيدة، ونشر التوصيات الفنية اللازمة، والتي تظل حتى نهاية الموسم مع المزارعين خطوة بخطوة.

كانت هناك أيضا مبادرة طموحة من وزارة الزراعة، تنفذها من خلال مركز المعلومات الصوتية والمرئية، ومركز البحوث الزراعية وقطاع الإرشاد الزراعي، حيث أطلقت حملة «معك في الغيط»، والتي تستهدف نشر الوعي ودعم جهود الإرشاد الزراعي لتقديم الدعم الفني للمزارعين، حيث ركزت تلك الحملة منذ بدايتها على توعية مزارعي القمح، بمختلف محافظات الجمهورية، بالاصناف المثلى للزراعة في كل منطقة، ونشر التوصيات والممارسات الزراعية الجيدة.

وقد استعانت الحملة بالوسائل التكنولوجية الحديثة والمتعددة لنشر الوعي لدى المزارعين، من خلال وسائل التواصل الاجتماعي المختلفة، وصفحات متعددة خاصة بالحملة، ووسائل وقنوات اتصال تنشر المعلومة، وتتلقى الاستفسارات والتساؤلات الخاصة بالمزارعين، والإجابة عليها خلال 24 ساعة بحد أقصى، في سبيل دعم المزارعين في أسرع وقت.

وفي حقيقة الأمر أن كل تلك الجهود، التي ستشارك فيها الجميع تستهدف في النهاية، تحقيق الأمن الغذائي وتحقيق التنمية الزراعية، لتأمين غذاء المصريين، مدركة أن من يملك غذاءه يملك قراره.. نتمنى أن تكمل تلك الجهود بالنجاح، والخروج بموسم جيد لمحصول القمح، وإنتاج وفير، يساهم في تقليل الفجوة، وتأمين الغذاء.. والسلام بداية وليس ختام!

الماضي، هو سعر استرشادي، أي قابل للزيادة في وقت التوريد، وفقا للمتغيرات والأسعار العالمية، ولكن في الوقت نفسه لن يقل عن ما تم الإعلان عنه.

ويعد موسم زراعة القمح، من المواسم الهامة في مصر، منذ نشأة الحضارة واكتشاف الزراعة، وابتكار وتطوير ادواتها، وحتى وقتنا الحالي، فله اهتمام خاص من المزارعين والدولة المصرية كافة، ليس فقط ذلك الإهتمام، الذي تجلى في التناغم والتوافق بين الوزارات المعنية بتحديد سعر المحصول، لكن أيضا في تلك الجهود التي تبذلها وزارة الزراعة ومراكزها البحثية من أجل إنجاح الموسم.

تمثلت تلك الجهود في مساعي تطوير الإنتاجية سواء من خلال استنباط أصناف عديدة ذات الإنتاجية العالية، والمقاومة للأمراض، والموائمة للتغيرات المناخية المختلفة، وهي التي تم توفير التقاوي الخاصة بها في جميع المحافظات، بنسب تغطية مناسبة، وفقا للخريطة صنفية واضحة المعالم، تحدد الصنف الذي توجد زراعتها في كل محافظة، لضمان الإنتاجية العالية، ويوفر على مزارعيه تكاليف الإنتاج.

جهود وزارة الزراعة شملت أيضا الاستعداد بنشر التوعية بالممارسات الزراعية الجيدة للمحصول، سواء من خلال ندوات تم عقدها مبكرا بمراكزها الإرشادية على مستوى الجمهورية، أو بلقاءات مباشرة مع المزارعين في الحقول، فضلا عن آلاف الحقول الإرشادية والتجمعات التي يتم زراعتها بالمحافظات، لتدريب المزارعين بشكل عملي على الزراعات والأساليب

جاء موسم زراعة القمح هذا العام ليعلن عن نفسه، ليستعد معه مزارعو المحروسة، لزراعة مساحة تقارب الـ ٣.٥ مليون فدان أو تزيد عليها، مدركين أهمية هذا المحصول الاستراتيجي الهام، والذي يعد أساسا لتأمين الغذاء.

وقد أعلنت الدولة المصرية مبكرا دعمها لمزارعي هذا المحصول في سبيل موسم ناجح، وإنتاج وفير، حيث أعلنت مبكرا وقبل موعد الزراعة بوقت كاف عن سعر استلام المحصول من المزارعين، وحددت السعر بناء على تنسيق مسبق بين وزارات: الزراعة واستصلاح الأراضي، والتموين والتجارة الداخلية، والمالية، بعد دراسة مستفيضة لكافة تكاليف الإنتاج بداية من قيمة إيجار الفدان، مروراً بكافة عمليات الزراعة، وأسعار مستلزمات الإنتاج من أسمدة وتقاوي ومبيدات، نهاية بعمليات الحصاد ودرس ونقل المحصول.

وأعلن مجلس الوزراء، في اجتماعه الاسبوعي، برئاسة الدكتور مصطفى مدبولي، الموافقة على ما عرضه وزير الزراعة، بشأن التوافق بين وزارات الزراعة والمالية والتموين على تحديد سعر استرشادي لزراعة القمح لموسم 2024/2025، ليكون 2200 جنيه للأردب جودة 23,0 قيراط، و2100 جنيه للأردب جودة 22 قيراط، وهو سعر مجزي يغطي تكاليف الزراعة ويحقق للمزارع الربحية المناسبة، في سبيل تشجيعه على الزراعة، والمساهمة في زيادة دخله.

ولابد من الإشارة هنا الى أن سعر الاستلام الذي حددته الحكومة، والذي جاء بزيادة قدرها 10% عن سعر الموسم

رئيس الوزراء يتابع مع وزير الزراعة عددا من ملفات العمل

من بينها:

توفير السلع والمنتجات بأسعار مخفضة والاستعداد لموسم زراعة القمح وجهود حملة معاك في الغيط



التقى الدكتور مصطفى مدبولي، رئيس مجلس الوزراء، وعلاء فاروق، وزير الزراعة واستصلاح الأراضي، وذلك في إطار متابعة عدد من ملفات العمل بالوزارة. واستهل رئيس مجلس الوزراء اللقاء، بالتأكيد على أهمية توافر السلع والمنتجات المختلفة بجميع منافذ وزارة الزراعة على مستوى الجمهورية بأسعار مناسبة؛ حيث اطمأن من وزير الزراعة على موقف توافر السلع في جميع المنافذ للمواطنين. وكلف الدكتور مصطفى مدبولي باستمرار متابعة الأسواق؛ لضمان توافر مختلف أنواع السلع والمنتجات التي تطرحها الوزارة بمناقضها باستمرار طوال العام، وبأسعار مناسبة للمواطنين. وأكد وزير الزراعة أن القطاعات الإنتاجية بالوزارة تعمل باستمرار على ضخ السلع والمنتجات بأسعار مخفضة، من خلال منافذها الثابتة والمتنقلة، والتوسع في فتح منافذ جديدة، وزيادة عدد المنافذ المتنقلة، لتجوب المحافظات والمناطق النائية، لتخفيف العبء عن كاهل المواطنين.



وأشار الوزير إلى أن الوزارة تقوم بجهود كبيرة في سبيل توفير مختلف أوجه الدعم الفني للمزارعين، بما يتضمنه من إرشاد زراعي وتوعية، وكذا توفير مستلزمات الإنتاج له، وضمان حصوله على التقاوي الجيدة والمعتمدة، مؤكداً حرص الشدني على التنسيق الجيد والمستمر بين مختلف الجهات التابعة للوزارة، والمعاهد البحثية لضمان تنفيذ السياسات الزراعية، والتوسع في عمليات إنتاج تقاوي المحاصيل الزراعية، وخاصة الاستراتيجية منها؛ لتقليل فاتورة الاستيراد من الخارج.

ونوه وزير الزراعة إلى إطلاق الوزارة حملة توعية إرشادية باسم «معاك في الغيط» للتوعية والإرشاد الزراعي والإنتاج الحيواني، والتي تستهدف المساهمة في نشر الوعي لدى المزارعين باستخدام وسائل التواصل الاجتماعي المختلفة، وذلك في إطار التوسع في دعم جهود الإرشاد الزراعي بالوسائل التكنولوجية الحديثة، والوسائط المتعددة، لسهولة الوصول للمزارعين والتواصل معهم، وتوصيل المعلومات الإرشادية ونشر الوعي، بوسائل مختلفة. وقال إن الحملة تستهدف إرشاد وتوعية المزارعين لاتباع التوصيات والممارسات الزراعية الحديثة والجيدة، فضلاً عن توعية مربي الماشية لاتباع أساليب التربية السليمة، وتقديم الدعم الفني للمرأة الريفية في سبيل تنمية مهاراتها، الأمر الذي يساهم في تحقيق الأمن الغذائي، وزيادة الإنتاجية وتحسين مستوى معيشة المزارعين. وأوضح الوزير أن الوزارة اتخذت الاستعدادات الكافية لموسم زراعة القمح، وتوزيع التقاوي الجيدة

منافذها في المحافظات والجمعيات الزراعية، وفقاً للخريطة الصنعية للمحصول، والتي أعدها مركز البحوث الزراعية، ممثلاً في معهد بحوث المحاصيل الحقلية. وقال وزير الزراعة إن هناك حرصاً كبيراً على ضمان جودة التقاوي، وملاءمتها للظروف المناخية لكل منطقة، ومقاومتها للأمراض والآفات، فضلاً عن توعية المزارعين، بأهمية استخدام التقاوي المعتمدة، والتي تساهم في زيادة الإنتاجية، وبالتالي زيادة دخل المزارعين. كما استعرض وزير الزراعة الإجراءات الخاصة بالفحص لتقاوي البطاطس، وتوفيرها للمزارعين بالجودة المطلوبة، كما أشار إلى الجهود التي تبذلها الوزارة لتشجيع الاستثمار وتحسين مناخه، وتقديم التيسيرات المختلفة؛ لمشاركة القطاع الخاص في خطط التنمية، ودعم جهود الدولة لتحقيق الاستقرار والانتعاش الاقتصادي، وتحسين مستوى معيشة المواطن، وتوفير فرص العمل، وزيادة الدخل القومي.

«الحكومة» توافق على ٢٢٠٠ جنيه سعر استرشادي لأردب القمح.. وتدبر التمويل اللازم لشراء الأقطان من المزارعين



وافق مجلس الوزراء، في اجتماعه الاسبوعي، برئاسة الدكتور مصطفى مدبولي، على ما عرضه وزير الزراعة، بشأن التوافق بين وزارات الزراعة والمالية والتمويل على تحديد سعر استرشادي لزراعة القمح للموسم الجديد ٢٠٢٤ / ٢٠٢٥، ليكون ٢٢٠٠ جنيه للأردب جودة ٢٣،٥، و٢١٥٠ جنيه للأردب جودة ٢٢.

في سياق متصل اجتمع الدكتور مصطفى مدبولي، رئيس مجلس الوزراء، مع علاء فاروق وزير الزراعة وإستصلاح الأراضي، والمهندس محمد شيمي وزير قطاع الأعمال العام، والمهندس حسن الخطيب وزير الاستثمار والتجارة الخارجية والدكتور عادل عبد العظيم رئيس مركز البحوث الزراعية، ومسؤولي الوزارات المعنية، بهدف تدبير التمويل اللازم لشراء الأقطان المصرية، وفقاً لسعر الضمان السابق إعلانه.

وأكد رئيس مجلس الوزراء، التزام الحكومة بتطبيق سعر ضمان توريد القطن، والذي سبق إعلانه.

وأوضح المستشار محمد الحمصاني، المتحدث الرسمي باسم رئاسة مجلس الوزراء، أن اللقاء شهد تأكيد دعم الدولة للفلاح المصري في هذه الظروف الدقيقة التي يمر بها العالم، مشيراً إلى أنه تم التنويه على أهمية القطن كمحصول إستراتيجي هام يمثل دعامة أساسية

للاقتصاد المصري، تعتمد عليه الكثير من الصناعات. وتم التوافق، خلال الاجتماع، على توفير وزارة المالية التمويل المطلوب لوزارة قطاع الأعمال العام، لشراء القطن من المزارعين.

«علاء فاروق» في الأردن..

محطات هامة لتطوير أنظمة الغذاء في المنطقة العربية



«علاء فاروق» يوجه الدعوة لنظره العرب لتعزيز التكامل وتشجيع الإستثمار فى المجالات الزراعية

شارك علاء فاروق وزير الزراعة واستصلاح الأراضي، في فعاليات المنتدى الإقليمي لتسريع تحول أنظمة الغذاء في المنطقة العربية، بالعاصمة الأردنية عمان، والذي عقده اللجنة الاقتصادية والاجتماعية لغربي آسيا بالأمم المتحدة (الاسكوا).

وجاء المنتدى بمشاركة عدد من وزراء الزراعة بالمنطقة العربية، فضلا عن ممثلوا عدد من المنظمات الدولية والإقليمية المعنية بملفات الزراعة والأمن الغذائي، حيث يهدف المنتدى إلى تحقيق تحول نوعي في منظومة الأمن الغذائي بالمنطقة، وتنسيق الجهود بين الجهات المحلية والدولية.

لقاءات ثنائية مكثفة لبحث التعاون المشترك

وعقد وزير الزراعة، على هامش الاجتماعات لقاءات ثنائية مع وزراء الزراعة بدول: سوريا واليبردين، والصومال، فضلا عن رئيس المركزى العربى لدراسات المناطق الجافة والأراضي القاحلة (أكساد)، ورئيس مجلس اداره غرقه صناعة الرزقاء ورئيس الاتحاد النوعى لمزارعي الدواجن بالأردن، إضافة الى الاجتماع مع مجلس إدارة نقابة مصدري الخضر والفواكه بالأردن، لبحث سبل التعاون المشترك.

وزير الزراعة: مصر ترحب بالمستثمرين العرب والتكامل لبناء أنظمة زراعية وغذائية أكثر صموداً واستدامة

«فاروق» مشكلة نقص الغذاء لم تعد مجرد مشكلة إقتصادية زراعية بل أصبحت قضية سياسية إستراتيجية مرتبطة بالأمن القومي

وأكد وزير الزراعة أن منظومة الأمن الغذائي مسألة معقدة وترتبط بعوامل عديدة متشعبة وغير مقتصرة على قطاع الزراعة فقط، لافتاً إلى أن مشكلة نقص الغذاء، لم تعد مجرد مشكلة إقتصادية زراعية فحسب، بل تعدت ذلك لتصبح قضية سياسية إستراتيجية ترتبط بالأمن القومي.



وزير الزراعة يستعرض اجراءات الدولة المصرية لإتاحة وتوفير الغذاء واستدامة الموارد الطبيعية



واستعرض فاروق خلال كلمته الجهود التي بذلتها الدولة المصرية مؤخراً، لتحقيق الأمن الغذائي وتحقيق التنمية الزراعية المستدامة، حيث تم تطوير وتحديث السياسات الزراعية المصرية، ووضع البرامج التنفيذية ومستهدفات قطاع الزراعة بغرض زيادة الإنتاج وتحقيق الأمن الغذائي.

واضاف الوزير أنه تم أيضا إنشاء محطات عملاقة للمعالجة الثلاثية لمياه الصرف الزراعي وإعادة إستخدامها في الزراعة، كذلك تم استنباط أصناف وهجن نباتية عالية الانتاجية وقليلة الإحتياج للمياه، إضافة إلى التوسع في إنشاء صوامع تخزين الغلال بهدف زيادة القدرات التخزينية وتقليل الفاقد، مع تنويع منشآت إستيراد السلع الإستراتيجية خاصة القمح.



وزيرا الزراعة والتموين يجتمعان مع وفد برنامج الأغذية العالمي ووزير الزراعة الأردني

كما اجتمع علاء فاروق وزير الزراعة واستصلاح الأراضي، والدكتور شريف فاروق وزير التموين والتجارة الداخلية مع «جان بيير دو مارجرى» مدير مكتب برنامج الأغذية العالمي في مصر لمناقشة تجارب دول المنطقة في تحول النظم الغذائية.

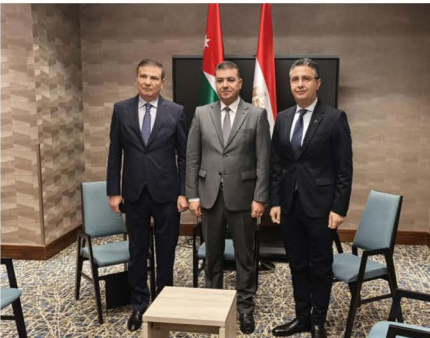
كما اجتمع الوزيران أيضاً مع المهندس خالد الحنيفات- رئيس مجلس الأمن الغذائي وزير الزراعة الأردني لبحث سبل التعاون المشترك وتبادل الخبرات بين البلدين الشقيقين، حيث أكد الوزراء الثلاثة على تايخ وعمق العلاقات بين مصر والأردن على مر العصور مؤكداً على قوة ومتانة العلاقة الأخوية والتاريخية بين الشعبين المصري والأردني.

وخلال كلمته في افتتاح فعاليات المنتدى، وجه علاء فاروق وزير الزراعة واستصلاح الأراضي، الدعوة لنظره من وزراء الزراعة بالمنطقة العربية والهيئات والمنظمات الإقليمية والدولية العاملة في هذا القطاع، إلى العمل المشترك لتعزيز التكامل وتحقيق أكبر قدر من التبادل التجاري وإزالة العوائق أمام تبادل السلع الزراعية بين الدول العربية، والعمل على دفع وتشجيع الإستثمار فى المجالات الزراعية المختلفة، لافتاً الى أن مصر ترحب بالمستثمرين العرب، نظراً لما حدث من تطورات جوهريّة على مناخ الإستثمار في مصر.



وقال فاروق أنه تم أيضا إطلاق عدد من برامج الحماية الإجتماعية للفئات الفقيرة تستهدف تحسين الخدمات في الريف، كما تم إصدار عدد من التشريعات لحماية الأراضي الزراعية، وقانون الزراعة العضوية والزراعات التعاقدية، فضلا عن تنفيذ عدة مشروعات قومية لتنمية الثروة الحيوانية والداجنة والسمكية، وتحسين سلالات الماشية، وتطوير مراكز تجميع الألبان والتوجه نحو زيادة الصادرات الزراعية المصرية إلى الأسواق العالمية.

وأشار إلى أن مصر لن تألو جهداً للعمل جنباً إلى جنب مع الأشقاء العرب نحو تحقيق التكامل ودعم البنية التحتية واللوجستية وبناء أنظمة زراعية وغذائية أكثر صموداً وإستدامة، لتوفير الغذاء الصحى والأمن والمستدام لشعبنا العربي الكريم.



«الزراعة» تعلن حصيلة جلسة المزارد العلني لبيع وايجار مساحات تابعة للإصلاح الزراعي في ٦ محافظات



واستصلاح الأراضي، ممثلة في الهيئة عن حصيلة جلسة المزارد العلنية، خلال الهيئة العامة للخدمات وبيع عدد من القطع، التابعة بالمحافظات، والتي تجاوزت

لتقرير رسمي تلقاه وزير الزراعة واستصلاح الأراضي الدكتور حسن الفولي العامة للإصلاح الزراعي، أنه قد أسفرت جلسة عن بيع مساحة اجمالية مبانى و فدان زراعية الإسماعيلية، بني سويف، الشرقية، البحيرة، بقيمة ٣٩ ألف جنيه.

تم أيضا تأجير مساحة اجمالية بمحافظة البحيرة، مقسمة على ٢٢ بقية ابحارية اجمالية خلال السنوات ألف جنيه.

عن استمرار مبادرات الهيئة تنفيذًا لتكليفات وزير الزراعة، في ضخ المنتجات والسلع الغذائية وعلى رأسها بيض المائدة للبيع للمواطنين بأسعار مخفضة، والمتوفرة في مبادرات: خير مزارعنا لاهالينا، ومبادرة انتاجنا لأبنائنا، والتي تم إطلاقها في إطار المبادرة الرئاسية

بداية جديدة لبناء الإنسان. وأوضح أنه تم اطلاق ٣٢ قافلة كمنافذ متحركة بعدد اجمالي ٣٦٠ سيارة، خلال الشهور الأربعة الاخيرة، من بداية يوليو الماضي وحتى اكتوبر الجاري، بالتنسيق مع المحافظات، ومديريات الزراعة، وقطاع الانتاج، وقطاع تنمية

الثروة الحيوانية والداجنة، والادارة العامة للزراعات المحمية. واضاف أن تلك القوافل شملت: ١٢ قافلة بميادين القاهرة الكبرى، ١٢ قافلة بمديريات الاصلاح الزراعي، في محافظات: الدقهلية، البحيرة، كفر الشيخ، المنوفية، وقافلة بمحافظة مرسى مطروح، وأخرى بمحافظة الاسكندرية، فضلا عن ٦ قوافل للعاصمة الإدارية الجديدة لدعم العاملين فيها، ذلك بالإضافة للمنافذ الثابتة المنتشرة بمديريات الاصلاح الزراعي بالمحافظات.



كشفت وزارة الزراعة العامة للإصلاح الزراعي، التي تم عقدها من الحكومية لتأجير للإصلاح الزراعي ٢٧ مليون جنيه.

يأتي ذلك وفقا لعلاء فاروق الأراضي، من رئيس الهيئة أوضح خلاله، المزارد العلني ١٩٤٥ م، ٢٠ أرض في ٦ محافظات: الفيوم، المنوفية، اجمالية ٢٢ مليون و وأشار الفولي، إلى أنه تزيد على ٣٠ فدان، قطعه، لمدة ثلاثة سنوات،

الثلاثة، تزيد على ٥ مليون و ٨٢٨ وأكد رئيس الهيئة العامة للإصلاح الزراعي وزير الزراعة، في ضخ المنتجات والسلع الغذائية وعلى رأسها بيض المائدة للبيع للمواطنين بأسعار مخفضة، والمتوفرة في مبادرات: خير مزارعنا لاهالينا، ومبادرة انتاجنا لأبنائنا، والتي تم إطلاقها في إطار المبادرة الرئاسية

بداية جديدة لبناء الإنسان. وأوضح أنه تم اطلاق ٣٢ قافلة كمنافذ متحركة بعدد اجمالي ٣٦٠ سيارة، خلال الشهور الأربعة الاخيرة، من بداية يوليو الماضي وحتى اكتوبر الجاري، بالتنسيق مع المحافظات، ومديريات الزراعة، وقطاع الانتاج، وقطاع تنمية

الثروة الحيوانية والداجنة، والادارة العامة للزراعات المحمية. واضاف أن تلك القوافل شملت: ١٢ قافلة بميادين القاهرة الكبرى، ١٢ قافلة بمديريات الاصلاح الزراعي، في محافظات: الدقهلية، البحيرة، كفر الشيخ، المنوفية، وقافلة بمحافظة مرسى مطروح، وأخرى بمحافظة الاسكندرية، فضلا عن ٦ قوافل للعاصمة الإدارية الجديدة لدعم العاملين فيها، ذلك بالإضافة للمنافذ الثابتة المنتشرة بمديريات الاصلاح الزراعي بالمحافظات.

الثروة الحيوانية والداجنة، والادارة العامة للزراعات المحمية. واضاف أن تلك القوافل شملت: ١٢ قافلة بميادين القاهرة الكبرى، ١٢ قافلة بمديريات الاصلاح الزراعي، في محافظات: الدقهلية، البحيرة، كفر الشيخ، المنوفية، وقافلة بمحافظة مرسى مطروح، وأخرى بمحافظة الاسكندرية، فضلا عن ٦ قوافل للعاصمة الإدارية الجديدة لدعم العاملين فيها، ذلك بالإضافة للمنافذ الثابتة المنتشرة بمديريات الاصلاح الزراعي بالمحافظات.

توجهات من وزير الزراعة بالتوسع في القوافل الغذائية ومضاعفة عدد المنافذ الثابتة والمتحركة في جميع المحافظات

تم بيع أكثر من ٣٢ ألف طبق لبيض المائدة بأسعار مخفضة للمواطنين.. وجاري التنسيق لاستيراد كميات بالتنسيق بين الجمعية العامة وجهاز مستقبل مصر



قريباً.. ٣ منافذ لبيع منتجات وزارة الزراعة بالعاصمة الإدارية الجديدة و ٥ منافذ بمحافظة الجيزة وجاري التنسيق بالمدن الجديدة

لافتا إلى أنه تم خلال هذه الفترة توزيع ما يزيد على ٣٢ ألف طبق بيض مائدة، بدعم يصل الى ٣٥ جنيه للطبق الواحد، حيث يبلغ سعر طبق بيض المائدة المطروح للمواطنين حاليا ١٥٠ جنيه، وسعر اللحوم الطازجة ٣٠٠ جنيه.

واضاف الفولي أنه تخصيص ٣ منافذ بالعاصمة الادارية بجانب دراسته فتح منافذ بالمدن الجديدة وتخصيص ٥ منافذ بمحافظة الجيزة، ذلك بخلاف التنسيق مع جميع المحافظات بهذا الشأن.

وتابع أنه يتم حاليا من خلال الجمعيه العامه للإصلاح الزراعي بالتنسيق مع مستقبل مصر لاستيراد بيض مائده بجانب ما يتم إنتاجه وضخه بالسوق المحلي من مشروعات تعاونيه تقارب ربع مليار بيضه سنويا.

واضاف أنه يتم حاليا العمل على تنفيذ توجهات وتعليمات وزير الزراعة، الخاصة بمضاعفة عدد المشروعات وانتاجها، فضلا عن مضاعفة عدد المنافذ التابعة لها في المحافظات، كذلك التوسع في القوافل والمنافذ المتحركة.



وقال ان منتجات القوافل شملت بيض المائدة، سلع غذائية متنوعة، منتجات الألبان، لحوم طازجة، والخضر والفاكهة، بأسعار مخفضة بنسب تتراوح بين ٢٠ و ٢٥٪،



«الإصلاح الزراعي»: تم إطلاق ٣٢ قافلة لبيع المنتجات الغذائية بأسعار مخفضة للمواطنين شملت أكثر من ٣٦٠ سيارة خلال ٤ شهور



تحت شعار معاك في الغيط..

«المركزية للإرشاد الزراعي» تكثف حملات دعم وتوعية المزارعين في جميع المحافظات



البطاطس، فضلا عن تدريب آخر حول زراعة النباتات الطبية والعطرية ومن بينها الكمون، لافتا إلى تنفيذ يوم تدريبي بقرية منشية عبد القادر لمحاصيل الفاصوليا والبادنجان.

وقالت إنه تم أيضا تنفيذ يوم لحصاد القطن الحيوي، بمحافظة دمياط، كذلك ندوة حول الامراض المشتركة بين الإنسان والحيوان، والوقاية منها بمحافظة الجيزة، وذلك ضمن برنامج زمني يتم تنفيذه في نفس المجال في ١٤ محافظة، بالتنسيق مع قطاع تنمية الثروة الحيوانية والداجنة، ومهندسين الإنتاج الحيواني بمديريات الزراعة، فضلا عن برنامج زمني آخر يتم تنفيذه في ١٢ محافظة حول إعادة تدوير المخلفات الزراعية والاستفادة منها وتحويلها إلى أعلاف.

وفي سياق متصل تكثف «حملة معاك في الغيط» حملة وزارة الزراعة للتوعية والإرشاد الزراعي والإنتاج الحيواني، جهود التوعية والتواصل مع المزارعين، من خلال قنوات التواصل الاجتماعي الخاصة بها، والإجابة على تساؤلاتهم واستفساراتهم الفنية من خلال المختصين من المعاهد البحثية، في إطار خطة الوزارة للدعم السريع لهم.

وأكدت الدكتورة أمل إسماعيل، تواجد المرشدين الزراعيين والاختصاصيين بالإدارة، في الحقول والتواصل الدائم مع المزارعين، تحت إشراف الدكتور عادل عبدالعظيم رئيس مركز البحوث الزراعية، والدكتور علاء عزوز رئيس قطاع الإرشاد الزراعي، وبالتنسيق مع مديري مديريات الزراعة بالمحافظات، ودعما لجهود حملة معاك في الغيط..



وأشارت إلى أنه تم زراعة حقل إرشادي لمحصول الثوم بقرية كمبوها بمركز



كثفت الإدارة المركزية للإرشاد الزراعي، التابعة لقطاع الإرشاد الزراعي، جهود وحملات دعم المزارعين، وتوصيل المعلومات والتوصيات الفنية لهم، في جميع محافظات الجمهورية، دعما لجهود المبادرة التي أطلقها علاء فاروق وزير الزراعة واستصلاح الأراضي «معاك في الغيط» للتوعية والإرشاد الزراعي والإنتاج الحيواني.



ديروط في محافظه أسبوط، بحضور ١٥ مزارع من القرية، وتم توصيل المعلومات الإرشادية والتوصيات الفنية لهم، فضلا عن تنفيذ الحقل الإرشادي للبصل بمحافظة سوهاج في قرية المنشأة بحضور المزارعين المستهدفين، والاستشاريين والمختصين بمركز بحوث شنديول، كما تم أيضا تنفيذ ندوة إرشادية توعوية بمحافظة المنيا.

واضافت أنه تم أيضا تنفيذ أول يوم في التدريبات الفنية بقرية الدماير بمحافظة الدقهلية، حول زراعات



لأول مرة..

الاستفادة من المخلفات الزراعية في إقامة مصنع لاستخلاص المواد الكيميائية



إضافي للمزارعين، وتوفير المزيد من فرص العمل، كذلك تحقيق قيمه مضافة للمنتجات الزراعية وفتح الباب لتصديرها إلى الخارج، وزيادة الدخل القومي. وأشار رئيس قطاع الإرشاد الزراعي، إلى الجهود التي تبذلها وزارة الزراعة بالتنسيق مع وزارة البيئة في مجال تدوير المخلفات الزراعية، وعلى رأسها قش الأرز، والاستفادة منه وتحويله إلى أعلاف واسمدة، مما يساهم في الحفاظ على البيئة، والحد من تلوث الهواء، كذلك زيادة دخل المزارعين.

وحضر الاجتماع وفد من الخبراء الصينيين يمثلون الشركة والمصنعة لخطوط الإنتاج وصاحبة براءة الاختراع لإنتاج المادة الكيميائية من المخلفات الزراعية

الابوسط، لاستخلاص مادة كيميائية من المخلفات الزراعية، والتي تدخل في العديد من الصناعات، بما يساهم في تقليل استيرادها من الخارج وامكانية تصديرها .

وأضاف رئيس قطاع الإرشاد الزراعي، أن ذلك يؤكد على نجاح جهود الدولة المصرية، في تشجيع الاستثمار وتحسين مناخه، وخطتها لإشراك القطاع الخاص في جهود وعمليات التنمية، وتوفير الفرص الواعدة في الاستثمار.

وأوضح عزوز إلى أن إنشاء هذا المصنع، امر من شأنه الاستفادة من المخلفات الزراعية، وتحويلها إلى مواد ذات قيمة، في الوقت نفسه تساهم في تحقيق دخل

بحث ووزاري الزراعة واستصلاح الأراضي، والبيئة، مع وفد مع المستثمرين العرب، إمكانية إقامة أول مصنع من نوعه في المنطقة لاستخلاص المواد الكيميائية من المخلفات الزراعية.

وقال الدكتور علاء عزوز رئيس قطاع الإرشاد الزراعي، أن وفد المستثمرين العرب برئاسة «عزام الكوثر» رئيس مجلس إدارة شركة التقنية للصناعات الغذائية والتكاملية، أثنى على جهود الدولة المصرية، في إدارة منظومة جمع وتحويل المخلفات الزراعية، وعلى رأسها منظومة تدوير قش الأرز، والتي تعد من أنجح المنظومات في هذا المجال بالمنطقة.

وأشار عزوز إلى أن ذلك يأتي في إطار توجيهات علاء فاروق وزير الزراعة واستصلاح الأراضي، بإشراك القطاع الخاص، والتوسع في طرح الفرص الاستثمارية في القطاع الزراعي، بما يساهم في تحقيق التنمية، وزيادة فرص العمل.

وأوضح أن المستثمرين العرب أبدوا رغبتهم لإنشاء المصنع والذي يعد الأول من نوعه في مصر والشرق



«الفاو» تكرم خبراء وزارة الزراعة

على هامش الاحتفال بيوم الغذاء العالمي



نظمت منظمة الأغذية والزراعة للأمم المتحدة «فاو» احتفالية بمكتبها الإقليمي بالقاهرة، بمناسبة يوم الأغذية العالمي ٢٠٢٤ الذي يقام هذا العام تحت شعار «الحق في الغذاء»، بمشاركة ممثلين عن الوزارات والجهات الحكومية في مصر، والمكاتب القطرية للمنظمة في المنطقة العربية، والمنظمات الدولية في مصر، والهيئات الدبلوماسية، والجهات المانحة، وعدد من المستفيدين والإعلاميين وعدد من طلاب الجامعات المصرية، وحضور الدكتور سعد موسى المشرف على العلاقات الزراعية الخارجية نائباً عن علاء فاروق وزير الزراعة واستصلاح الأراضي، فضلاً عن الدكتورة شيرين عاصم وكيل مركز البحوث الزراعية. وشهد الاحتفال تكريم الدكتور عبد الحكيم الواعر المدير العام المساعد لمنظمة الأمم المتحدة للأغذية والزراعة (الفاو) والممثل الإقليمي لإقليم الشرق الأدنى وشمال إفريقيا، لعدد من الخبراء والرموز بوزارة الزراعة واستصلاح الأراضي، أصحاب الانجازات في القطاع الزراعي خلال عام ٢٠٢٤.

«الفاو» تكرم «علاء عزوز»



وكرمت المنظمة الدكتور علاء عزوز رئيس قطاع الإرشاد الزراعي بوزارة الزراعة واستصلاح الأراضي، حيث شغل «عزوز» سابقاً، منصب نائب رئيس مركز البحوث الزراعية للإرشاد والتدريب، ومدير معهد بحوث تكنولوجيا الأغذية، ووكيل معهد بحوث تكنولوجيا الأغذية للإرشاد والتدريب، كذلك المدير التنفيذي للمشروع الخدمي للتغذية المدرسية، وذلك قبل

تكليفه للعمل رئيساً لقطاع الإرشاد الزراعي بوزارة الزراعة. كما شارك عزوز أيضاً في عضوية اللجان والهيئات الدولية والمحلية من بينها: رئيس هيئة الغابات والمراعى في الشرق الأدنى (بالانتخاب)، التابعة لمنظمة الأغذية والزراعة للأمم المتحدة، رئيس مجلس إدارة المركز الإقليمي للإصلاح الزراعي والتنمية الريفية (بالانتخاب) في الشرق الأدنى، والمنسق القومي لمشروع التحول المستدام للمواثمة الزراعية بين الحكومة المصرية، والصندوق الدولي للتنمية الزراعية، كذلك المنسق الوطني لمشروع دعم الإبتكار الزراعي «زيادة الدخل صغار المزارعين»، والتابع لهيئة التعاون الدولي الألماني ووزارة الزراعة واستصلاح الأراضي، فضلاً عن كونه المنسق القومي لمشروع تحسين الأمن الغذائي والتغذية للأسر المصرية عبر إستهداف النساء والشباب، والتابع أيضاً لمنظمة الأغذية والزراعة بالتعاون مع الحكومة الإيطالية. كما ترأس عزوز أيضاً اللجنة العليا المشكلة لإجراء

التنسيقات اللازمة لإنشاء منظومة جمع وإستخدام المتبقيات الزراعية كأعلاف، كذلك عضو اللجنة العلمية الدائمة لترقية الأساتذة والأساتذة المساعدين بمركز البحوث الزراعية، ومنسق محور الإستفادة من الفرص والمبادرات لزيادة الإستعانة بالعلوم في مجال الزراعة من أجل أنظمة غذائية إنتاجية وصحاسة وصحية لمعالجة أولويات إنعدام الأمن الغذائي وسوء التغذية، يوم الأمن الغذائي والتغذى الأفريقي - بالتعاون بين الإتحاد الأفريقي ووزارة الزراعة وإستصلاح الأراضي. كذلك مثل جمهورية مصر العربية بإجتماع لجنة الأمن الغذائي العالمي في دورتها السادسة والأربعون، كذلك ممثلاً لمصر بالمشاركة الإقليمية للجنة الأمن الغذائي العالمي لمنطقة الشرق الأدنى حول الخطوط التوجيهية الطوعية لتنظيم الغذائية والتغذية، كذلك هو مُنسق مبادرة حياة كريمة بوزارة الزراعة وعضو اللجنة الرئيسية لمُتابعة المبادرة الرئاسية حياة كريمة بمجلس الوزراء، فضلاً عن كونه عضواً للجنة الوطنية للأمن الغذائي لتنسيق جهود ومتابعة تطورات الأمن الغذائي



من درجة باحث حتى رئيس بحوث ثم عينت وكيلة لمعهد الاقتصاد الزراعي من ٢٠١٣ إلى ٢٠١٩، كما تم تكليفها للعمل مديرا لمركز الزراعة التعاقدية وقامت بدور كبير في تفعيل منظومة الزراعة التعاقدية للمحاصيل الاستراتيجية. و«رجب» عضو بالجمعية المصرية للاقتصاد الزراعي باللجنة الدائمة للترقيات وعضو بلجنة المراجعة بجمعية الاقتصاد الزراعي.



«الفاو» تكرم إنجازات بحثية متميزة لمركز بحوث الصحراء



فيما كرمت المنظمة أيضاً باحثين من مركز بحوث الصحراء خلال الاحتفالية. وتضمن التكريم الدكتورة أمل عمر رئيس قسم خصوبة وميكروبيولوجيا الأراضي، وذلك لدورها في زيادة إنتاجية المحاصيل الاستراتيجية من خلال تطوير أسمدة حيوية ونانوية مخصصة للأراضي الملحية، مما ساهم في تحقيق أعلى إنتاجية من القمح والبقول في شبه جزيرة سيناء والوادي الجديد.

كما تم تكريم الدكتورة أميرة شكري أستاذ مساعد في التصنيع الغذائي، تقديراً لجهودها في تعزيز الأمن الغذائي وزيادة وعي وتمكين المرأة في المناطق الصحراوية.

كذلك حصل الدكتور إبراهيم شوقي -باحث في تربية ووراثة الحيوان على تقدير لمساهمته في تحسين السلالات الحيوانية، خاصة في المناطق الصحراوية، عبر استخدام تقنيات وراثية حديثة مثل المسح الجينومي الكامل ودراسة الطفرات في الجينات المرتبطة بالصفات الإنتاجية مثل صفات النمو ووزن الحيوان وصفات إنتاج اللبن.

وتتملك «بلايل» أيضاً خبرات كثيرة في مجال الإدارة والتقنيات الحديثة للتغلب على المشكلات الإدارية وكذلك مجالات الميكروبيولوجيا الزراعية والتسميد الحيوي والتشخيص الميكروبيولوجي ومقاومة العفن البني، كما قامت بالإشراف على العديد من رسائل الماجستير والدكتوراه ونشر حوالي ٤٠ بحث علمي وخلال رئاستها لمشروع حصر ومكافحة العفن البني في البطاطس قامت بتطوير معاملة وتحديثها وحصولها على الأيزو والاعتمادات اللازمة من المجلس الوطني للاعتماد الإيجاك كما قامت بإنشاء قاعدة بيانات جغرافية للمناطق الخالية من العفن البني وكذلك وحدة نظم المعلومات الحكومية لمواكبة التحول الرقمي مع إطلاق رابط الخدمة الرقمية للمستثمرين والمزارعين وكانت «بلايل» قد تولت أيضا منصب رئيس الحجر الزراعي المصري عام ٢٠١٧ بجانب عملها كمدير لمشروع العفن البني في البطاطس.

تكرّم مدير مركز الزراعات التعاقدية



وكرم عبدالحكيم الواعر، المدير العام المساعد لمنظمة الأمم المتحدة للأغذية والزراعة (الفاو) والممثل الإقليمي لإقليم الشرق الأدنى وشمال إفريقيا، أيضاً الدكتورة هدى رجب أستاذ الاقتصاد الزراعي ومدير مركز الزراعات التعاقدية بوزارة الزراعة، ضمن الخبراء أصحاب الإنجازات في القطاع الزراعي خلال عام ٢٠٢٤. ويذكر أن «رجب» أستاذ الاقتصاد الزراعي بمركز البحوث الزراعية، حاصلة على بكالوريوس الزراعة جامعة القاهرة بتقدير عام بدرجة جيد جدا، كما حصلت على درجة الماجستير والدكتوراه في الاقتصاد الزراعي من جامعة القاهرة.

وتدرجت في الوظائف البحثية والأكاديمية والإدارية



بالوطن العربي، وعضو المجلس الاستشاري لسياسات الأمن الغذائي بوزارة الزراعة، وعضو اللجنة التنسيقية لمركز معلومات الأمن الغذائي.

وترأس عزوز أيضا فريق عمل محور الشمول الاجتماعي، لتحديث استراتيجية التنمية الزراعية المستدامة ٢٠٣٠ بالتعاون بين وزارة الزراعة واستصلاح الأراضي، منظمة الأغذية والزراعة للأمم المتحدة، كذلك عضو اللجنة التنسيقية لمشروع بناء مرونة نظم الأمن الغذائي بصعيد مصر ببرنامح الغذاء العالمي، وعضو اللجنة المصرية لدستور الأغذية.

كذلك عضو اللجنة القومية للإشراطات الصحية للأغذية «الهيئة المصرية العامة للمواصفات والجودة» وزارة التجارة الخارجية والصناعة، كذلك شغل سابقا رئيسا لمجلس إدارة الوحدة ذات الطابع الخاص بمعهد بحوث تكنولوجيا الأغذية، ومُقرّر لجنة تقليل نسبة الفاقد في الإنتاج الزراعي، وعضو المجلس الاستشاري لبرنامج علوم وتكنولوجيا الأغذية، بقسم علوم الأغذية بكلية الزراعة، جامعة عين شمس، فضلا عن كونه خبيرا بمنظمة الأغذية والزراعة للأمم المتحدة (FAO) في مجال الأمن الغذائي والتغذية - مكافحة الفقر - البطالة - المرأة

«المنظمة الأممية» تكرم «خالد السلاموني»



ومن بين الخبراء والعلماء الذين كرمتهم المنظمة أيضا خلال الاحتفالية، الدكتور خالد السلاموني رئيس الإدارة المركزية لإنتاج التقاوي، نظراً لإنجازاته المتميزة في القطاع الزراعي، خلال العام.

و«السلاموني» أستاذ بمعهد بحوث المحاصيل الحقلية، كما كان قد شغل سابقا رئيس قطاع الانتاج بوزارة الزراعة واستصلاح الأراضي، وقبلها رئيساً للإدارة المركزية للمحطات البحثية والتجارب الزراعية بمركز البحوث الزراعية.

«بلايل» ضمن قائمة الخبراء المكرمين



وكرمت الفاو أيضاً الدكتورة نجلاء بلايل مدير مشروع حصر ومكافحة مرض العفن البني في البطاطس بوزارة الزراعة واستصلاح الأراضي.

وحصلت بلايل على بكالوريوس زراعة جامعة عين شمس عام ١٩٩١ وماجستير والدكتوراه من نفس الجامعة عامي ٢٠٠٦، كذلك حصلت على العديد من منح ودرجات التدرية العلمية المتخصصة في مصر وخارجها وتدرجت في الوظائف البحثية من باحث مساعد في مشروع حصر مرض العفن البني في البطاطس عام ١٩٩٧ حتى رئيس قسم بحوث الأمراض البكتيرية بمعهد أمراض النباتات حتى تولت منصب مدير المشروع منذ عام ٢٠١٦ حتى الآن

معاك X الغيط

معاً نزرع القمح!

ملف كامل بالممارسات الزراعية الجيدة من أجل موسم قمح ناجح

عزيزي مزارع.. بدأ الاستعداد للموسم الجديد لمحصول القمح، والذي يعد هو المحصول الاستراتيجي الأهم، في مصر والعالم، نظراً لدخوله في العديد من الصناعات الغذائية، وارتباطه الوثيق برغيف الخبز.

ونقدم لك عزيزي المزارع من خلال حملة «معاك في الغيط» - حملة وزارة الزراعة للتوعية والإرشاد الزراعي، عدداً من التوصيات الهامة، بالممارسات الزراعية الجديدة، والواجب مراعاتها، لتحقيق إنتاجية عالية من المحصول، وهي التوصيات التي تم اعدادها بالتنسيق بين قطاع الإرشاد الزراعي، ومعهد بحوث المحاصيل الحقلية بمركز البحوث الزراعية.

زراعة القمح فى الأراضى القديمة

ميعاد الزراعة

- من المعروف ان نبات القمح يحتاج خلال فترات نموه المختلفة الى درجات حرارة تناسب كل مرحلة نمو بدأ من الانبات وحتى الحصاد وكذلك فترات ضوئية لكل من النمو الخضرى والنمو الثمرى.

- انسب ميعاد للزراعة فى الوجه البحرى النصف الثانى من نوفمبر حتى آخر نوفمبر.
- انسب ميعاد للزراعة فى الوجه القبلى من ١٠-٢٥ نوفمبر.

ملحوظة هامة:

لا ينصح بالتبكير او التأخير عن تلك المواعيد، وعدم الالتزام بمواعيد الزراعة المناسبة يؤدى الى انخفاض المحصول بصورة ملحوظة.

معدلات التقاوى

تضاف على حسب طريقة الزراعة ونوعية القمح:

١- بالنسبة لقمح الخبز:

- الزراعة العفير بدار ٦٠ كجم للفدان
- الزراعة العفير تسطير ٥٠ كجم للفدان
- الزراعة الحراتى ٧٠ كجم لفدان
- الزراعة بالجوره ٣٥ كجم للفدان
- أقمح المكرونة:
- عفير بدار ٧٠ كجم لفدان
- تسطير ٦٠ كجم للفدان
- حراتى ٨٠ كجم للفدان

- يجب الاهتمام بإعطاء الجرعة التنشيطية من السماد اللازوتى مع الزراعة وهى حوالى شيكاره يوريا أو ١,٥ شيكاره نترات نشادر أو ٢ شيكاره سلفات نشادر قبل رية الزراعة مباشرة كل هذه العوامل تساعد فى زيادة نسبة الإنبات وهى أولى خطوات التى تساهم فى زيادة الحصول.

مقاومة الحشائش

- فى الأراضى الموبوءة بالحشائش نعطى ريه كدابة تساعد على إنبات بذور الحشائش وبعد ذلك يتم حرث الأرض ونقاوة الأرض من الحشائش وترك الأرض للتشميس.

التسميد

- يتم إضافة الأسمدة البلدية المكمورة لمدة ٦ شهور
- تتم الإضافة بهدف تقليل إضافة السماد الأزوتى بمعدل ١٥ كجم نيتروجين/الفدان وتتم الإضافة بمعدل ٢٠ م٣/الفدان أى ما يعادل ٢٠٠ غيبط للفدان فى أثناء الخدمة
- يتم إضافة السوبر فوسفات نثرا فى الحقل قبل آخر حرثه بمعدل ١٥ كجم /الفدان

تجهيز الأرض للزراعة

- يتم حرث الأرض مرتين متعامدين على أن تترك الأرض من يومين إلى ثلاث أيام بين كل حرثه وأخرى لتشميس الأرض وتهويتها لتصبح مفككة ومناسبة لإنبات القمح وهذه الخدمة مهمة جدا وخاصة بالزراعة بعد محصول الأرز.

- لابد من تنعيم الأرض بتزيفها جيدا وتسويتها وينصح التسوية بالليزر لضمان تسوية جيدة وضمان كفاءة رى عالية وعدم الإسراف فى المياه وهذا ينعكس على ارتفاع نسبة الإنبات وعدم تفقيح الحبوب فى الأماكن المنخفضة التى تتراكم فيها المياه نتيجة لعدم تسوية الأرض.

طرق الزراعة

- تتم بإحدى الطرق الآتية: عفير بدار أو تسطير أو الزراعة الحراتى فى الأراضى الموبوءة بالحشائش والزراعة نقر على خطوط أو جور مع إضافة حوالى ٢٠٠ غيبط سماد بلدى قديم متحلل (مكمور) للفدان وعند إضافته لابد من خفض السماد الكيماوى الأزوتى بمقدار ١٥ كجم نيتروجين للفدان مع إضافة السوبر فوسفات قبل آخر حرثه لتقليبه فى التربة.

١- طريقة العفير بدار

- تبدر التقاوى عقب الخدمة ثم تغطى جيدا وتقسّم الأرض إلى أحواض مساحتها ٢ * ٣ قصبة وتروى ريه الزراعة.

٢- العفير باستعمال آلة التسطير

- تعابير السطارة وتضبط المسافة بين السطور ١٢-١٣ سم وعمق الزراعة ٣-٥ سم من سطح التربة.

٣- الزراعة الحراتى (التخضير)

- فى الأراضى الموبوءة بالحشائش وفيها تبدر التقاوى فى أرض



زراعة القمح في الاراضي الجديدة

لزيادة إنتاجية القمح في الأراضي الجديدة يجب الحصول على التقاوى المعتمدة من الجهات الرسمية والتي تجود زراعتها وتعطى أعلى محصول بالاراضي الجديدة، وتتمثل أهم المعاملات في التالي:

اختيار الصنف المناسب

- لابد من اختيار الصنف الذي يغل غلة كبيرة ويناسب المنطقة التي يزرع فيها ومن هذه الأصناف أصناف قمح الخبز.

ميعاد الزراعة

- تعتبر الفترة من النصف الثاني من نوفمبر حتى آخر نوفمبر (10-30 نوفمبر) انسب ميعاد للزراعة على الا يتجاوز الزراعة نهاية شهر نوفمبر ، ولا ينصح بالتبكير او التأخير عن تلك المواعيد.



مقاومة الحشائش

- في الأراضي الموبوءة بالحشائش نعطي ربه كدابة تساعد على إنبات بذور الحشائش وبعد ذلك يتم حرث الأرض ونقاوة الأرض من الحشائش وترك الأرض للتشميس.

- يتم إضافة الأسمدة البلدية المكمورة لمدة 6 شهور.
- تتم الإضافة بهدف تقليل إضافة السماد الآزوتي بمعدل 10 كجم نيتروجين/اللفدان وتتم الإضافة بمعدل 20 م³/اللفدان في أثناء الخدمة.

- يتم إضافة سماد السوبر فوسفات نثرا في الحقل قبل آخر حرثه.

- يتم إضافة سلفات البوتاسيوم في الأراضي الرملية.

- يجب الاهتمام بالري في الأراضي الجديدة لأنها لا تحتفظ بالماء لذلك يكون الري على فترات متقاربة.

تجهيز الأرض للزراعة

أ- خدمة الأراضي الجيرية

- تحرث الأرض باستخدام المحراث الحفار وتسوى بالمحراث القرصي ثم تقسم الأرض إلى أحواض 10*10م

ب- خدمة الأراضي الرملية

- تحرث الأرض بالمحراث القرصي مرة واحدة أو المحراث الحفار مرتين متعامدين مع نقاوة الأرض من الحشائش. وينصح التسوية بالليزر لضمان تسوية جيدة.



نشر الخريطة الصنفية لمحصول القمح

الأصناف التي تجود زراعتها في كل محافظة للحصول على أعلى إنتاجية:

نشرت حملة معاك في الغيط «حملة وزارة الزراعة للتوعية والإرشاد الزراعي والإنتاج الحيواني» التي أطلقتها وزارة الزراعة لدعم جهود الإرشاد الزراعي، وتوعية المزارعين باستخدام وسائل التواصل الاجتماعي المختلفة، مقطع الفيديو، من خلال خبراء معهد بحوث المحاصيل الحقلية، وأمراض النباتات، والإدارة المركزية لإنتاج التقاوي، على أهمية إتباع السياسة الصنفية لموسم القمح، خاصة فيما يتعلق بزيادة الإنتاجية وتقليل تكاليف الإنتاج، كما أوضح أيضا الأصناف التي تجود زراعتها في كل محافظة. وناشدت الحملة المزارعين بضرورة الالتزام بها، حيث تم توفير تقاوي تلك الأصناف في منافذ الإدارة المركزية لإنتاج التقاوي، واتاحتها للمزارعين قبل بداية عمليات الزراعة. وجاءت الخريطة الصنفية للقمح كالتالي:



فوائد زراعة القمح على مصاطب

تعد زراعة القمح بنظام المصاطب من الطرق الزراعية الحديثة، والتي ينصح بها علماء وخبراء القمح بمركز البحوث الزراعية نظراً لما لها من فوائد هامة تتمثل في التالي:

- توفر ٣٠٪ من كمية التقاوي المستخدمة مقارنة بالطرق التقليدية
- توفر من ٢٠ إلى ٢٥٪ من كمية المياه المستخدمة في الزراعة
- تضمن التوزيع المنتظم للمياه والأسمدة والتقاوي في التربة
- تقلل فرص رقاد القمح خلال موسم النمو
- تسهل زمن الري وبالتالي توفير في أجور العمالة وكميات الوقود المستخدم لماكينات الري
- تساعد في زيادة معدلات الإنبات وانتظام النمو
- تساهم في زيادة الانتاجية وزيادة عدد الفروع ووزن الحبوب
- تقلل الإصابة بأمراض الاصداء نتيجة وجود تهوية وقلة الرطوبة
- تسهل استخدام الميكنة الزراعية لتنفيذ جميع عمليات الزراعة والحصاد
- تضمن سهولة مكافحة الحشائش
- تضمن التغطية الجيدة للحبوب عقب الزراعة

زراعة القمح على مصاطب.. إنتاجية عالية بتكاليف أقل

حدوتة مصرية



احمد ابراهيم
مستشار وزير الزراعة

عظماء مصر «د. فاروق»
عالم الهندسة المرموق

كان بجوار إمبراطور اليابان على محطة سكك حديد طوكيو يوم 1 أكتوبر 1964 لحظة إطلاق القطار الطلقة الياباني 280 كيلو في الساعة، حيث شارك بأبحاثه في دخول اليابان عصر القطارات فائقة السرعة.

وكان أول مهندس مصري مبعوث لليابان عام 1961 للحصول على الماجستير والدكتوراه ومن أوائل المستفيدين من قرار الرئيس جمال عبدالناصر في إنهاء احتكار الغرب للبحوث التعليمية المصرية، هو من مواليد الدهليّة عام 1939 وكان ترتيبه 15 على الجمهورية في الثانوية العامة بمجموع 87٪، والأول على دفعته في كلية الهندسة جامعة الإسكندرية عام 1956.

وكان يحصل على راتب شهري خلال الدراسة كمنحة على التفوق، تدرج في الوظائف الأكاديمية من معيد حتى أصبح وكيلاً لكلية الهندسة جامعة القاهرة ثم عميداً لكلية لمدة دورتين باختيار زملائه أعضاء هيئة التدريس، ثم نائباً لرئيس جامعة القاهرة لمدة خمس سنوات ثم رئيساً لجامعة القاهرة.

ويتذكر تعليمه المتميز في مدرسة المنصورة الابتدائية ثم الثانوية، حيث تم منحه شهادة الإعدادية وهو في المرحلة الثانوية، أي حصل على المرحلتين في مرحلة واحدة، حيث كان التعليم تعليماً والعلم علماً يربى ويبنى ويعلم الإنسان ويخرس فيه القيم الجميلة والولاء والانتماء للوطن، ولا وجود للدروس الخصوصية، وليست هناك سوى مدرسة خاصة واحدة فقط للفاشلين في محافظة الدهليّة.

إنه العالم الجليل رئيس جامعة القاهرة الأسبق، الأستاذ الدكتور فاروق إسماعيل، رئيس المجمع العلمي المصري، واحد من أهم علماء الهندسة الكهربائية في مصر والعالم.

«إسماعيل» صاحب سيرة ومسيرة طيبة وعطرة، قدم خدمات جليلة لبلده خلال رحلته الطويلة مع التعليم والبحث، وشارك في تطوير الصوامع والمطاحن المصرية، وهو الرئيس المؤسس لجامعة الأهرام الكندية وأيضاً من المؤسسين للجامعة اليابانية في مصر، كما أنه كان رئيساً للجنة التعليم والبحث العلمي في مجلس الشورى.

«إسماعيل» نشر أكثر من 120 بحثاً علمياً، وأشرف على عشرات رسائل الماجستير والدكتوراه في مجال الهندسة، وحصل على وسام العلوم والفنون من الطبقة الأولى وجائزة الدولة المصرية التقديرية، كما حصل على وسام الشمس المشرفة من إمبراطور اليابان والنجم القطبي من ملك السويد.

وهو عضو في معظم الجمعيات واللجان العلمية والأكاديمية المحلية والدولية، كما يترأس حالياً المجمع العلمي المصري، أعرق المؤسسات العلمية والثانية على العالم والذي مضى على إنشائه أكثر من 200 عام.

«إسماعيل» صاحب الـ 85 عاماً ما زال يعمل ومهموماً بوطنه ويحلم بتقدمه. ببارك الله في علمه وعمله وعمره، فهو نعم القدوة والنموذج الذي يجب أن يحتذى به أولادنا وشبابنا في العلم والعمل والأخلاق.

«بحوث الإنتاج الحيواني» ينظم دورة تدريبية حول تربية حيوانات انتاج اللحم واللبن في القرية



الأبقار، وبحوث تربية الاغنام والماعز، حيث قدم المحاضرات نخبة من الخبراء والباحثين في ذات التخصص.

وأوضح الشافعي أن البرنامج استهدف توعية المربين وشباب الخريجين بأهمية مشاريع انتاج اللبن وإنتاج اللحم وتنمية الثروة الحيوانية، بما يساهم في زيادة دخل المربي، والعائد الاقتصادي علي المستوى القومي وكيفية انتاج لبن نظيف واساليب الطلبة الحديثه واكثر التغذيةه والاضافات الغذائية علي الإنتاج.

وتابع أن محاضرات البرنامج شملت أيضا اثر التغيرات المناخيه وكيفية مواجهتها وتأثير الانتخاب الوراثي علي مواجهته وزيادة الانتاج وايضا اهمية تربية ورعاية الاغنام ودورها ومساهمتها في الإنتاج الحيواني.



نظم معهد بحوث الإنتاج الحيواني التابع لمركز البحوث الزراعية، بوزارة الزراعة واستصلاح الأراضي، تدريبية بعنوان: «تربية ورعاية وتغذية حيوانات انتاج اللحم واللبن في القرية المصرية»، بالتعاون مع المنظمه العربية للتنمية الزراعية.

وقال الدكتور محمد الشافعي مدير المعهد، أن ذلك يأتي تنفيذاً لتوجيهات علاء فاروق وزير الزراعة، واستصلاح الأراضي، وتحت إشراف الدكتور عادل عبد العظيم رئيس مركز البحوث الزراعية، لتكثيف الدور الإرشادي للمعهد وتقديم كافة سبل الدعم للمربين.

وأشار مدير المعهد، إلى ان البرنامج التدريبي للمحاضرات تم إعداده من خلال أقسام: بحوث تربية الجاموس، بحوث تربية

«البحوث الزراعية» يكرم المتميزين في انتاج القمح



واحدث طرق الزراعة الموفرة للمياه وكميات التقاوي مثل الزراعة علي مصاطب والزراعة بالتسطير وتطبيق طرق الري الحديثة.

حضر حفل التكريم الدكتورة شيرين عاصم نائب رئيس مركز البحوث الزراعية والدكتور سيد خليفه نقيب الزراعيين والدكتورة هنية التريبي المدير التنفيذي لمكون دعم المشروعات، والدكتور ابراهيم عبد الهادي رئيس الحملة القومية للتقاوي لمحصول القمح وعدد من مديري المعاهد البحثية، ورؤساء القطاعات ووكلاء وزارة الزراعة وأساتذة الجامعات.

فيما اشداد المزارعون بالدعم الذي تقدمه وزارة الزراعة ومركز البحوث الزراعية لهم لتشجيعهم علي التوسع في زراعة القمح بما يساهم في تحقيق التنمية الزراعية المستدامة لمصر.



نظم معهد بحوث المحاصيل الحقلية بمركز البحوث الزراعية، ورشة العمل الختامية للحملة القومية للتقاوي لمحصول القمح لموسم ٢٠٢٣ - ٢٠٢٤ بالتعاون مع صندوق العلوم والتكنولوجيا، تحت رعاية علاء فاروق وزير الزراعة واستصلاح الأراضي، وتحت إشراف الدكتور عادل عبد العظيم رئيس مركز البحوث الزراعية.

وقال الدكتور علاء خليل مدير معهد المحاصيل الحقلية أنه تم تكريم عدد من المزارعين المتميزين لمحصول القمح، حيث تنوعت المساحات المنزرعة بين أراضي قديمة وأراضي جديدة وجمعيات إرشادية وتحصيل محاصيل علي محاصيل اخري وزراعات سمكية وأراضي ملحية.

وأشار الى انه تم تنفيذ جميع الأنشطة الإرشادية عليها من ندوات حقلية وأيام حقل وأيام حصاد واستخدام أحدث الأصناف

«بحوث الصحراء» يبحث مع «برنامج الأمم المتحدة الإنمائي» التعاون لمواجهة تحديات الزراعة المستدامة والتغيرات المناخية



حيث يمثل ذلك تحدياً كبيراً بسبب تأثيره على إنتاجية المحاصيل. فيما تم التأكيد على أهمية بناء القدرات وتعزيز التوعية البيئية لمواجهة تدهور الأراضي والتغيرات المناخية وفقدان التنوع البيولوجي فضلاً عن العواصف الرملية والغبارية والجفاف. كما تم الإشارة إلى التجربة المصرية في تعزيز الصمود أمام الجفاف، والتي تعتبر أفرد تجربة عرضتها البشرية حيث بدأت من الألفية الثالثة قبل الميلاد وتستمر حتى اليوم.

استقبل الدكتور حسام شوقي رئيس مركز بحوث الصحراء، وفد برنامج الأمم المتحدة الإنمائي، لبحث سبل التعاون المشترك لمواجهة تحديات الزراعة المستدامة والتغيرات المناخية.

وقال شوقي أن هذا اللقاء يهدف إلى مناقشة آليات التعاون في مجال تدهور الأراضي وإدارة الجفاف والتخفيف من مخاطر العواصف الرملية والغبارية فضلاً عن تنمية وإدارة موارد المياه. وأضاف انه تم التركيز على أهمية تنمية وإدارة موارد المياه بمناطق التنمية المختلفة: الساحل الشمالي الغربي والساحل الشمالي الشرقي وشبه جزيرة سيناء والصحراء الغربية ومناطق متفرقة بالصحراء الشرقية وإقليم البحر الأحمر، إضافة إلى حصر افضل ممارسات الزراعة والري وإدارة الأراضي.

وأكد رئيس المركز على أهمية إعادة تقييم الموارد الطبيعية واستخدامات الأراضي بالساحل الشمالي الغربي لمصر، في ضوء إقامة المدن الكبرى التي تستوعب ملايين من البشر مثل مدينتي العلمين وأرأس الحكمة.

وأشار إلى تحديات الأمن الغذائي والتي منها على سبيل المثال لا الحصر: هجوم الرمال على الأراضي الزراعية وقتناوات الري وأبار المياه بمناطق وادي النيل وسيناء والصحراء الغربية

نقدم لك عدد من النصائح والتوصيات الهامة الخاصة بمعاملات أهم المحاصيل الزراعية خلال شهر نوفمبر، من خلال قطاع الإرشاد الزراعي، وبالتنسيق مع المعاهد البحثية المعنية

لمزارعي الموز



٣ معاملات هامة:

1. وضع الستادات لحماية النبات من السقوط نتيجة ثقل السوباطة وتأثير الرياح.
2. تغطية السوباطات بأكياس البولي إيثيلين الزرقاء المفتوحة الطرفين حيث تربط من أعلى فقط حول عنق السوباطة وتترك مفتوحة من أسفل وذلك لحماية السوباطة وتدفئتها.
3. جمع السوباطات التي وصلت الي مرحلة اكتمال النمو ترك الساق الكاذب حتى شهر مارس.

التسميد

- 1- تسميد اشجار الموز التي تروى بالغمر:
- يتم اضافة الأسمدة العضوية بمعدل ٢٠-٣٠ م^٣ / فدان مخلوطة بالسوبر فوسفات بمعدل ٣٠٠ كجم / مع اضافة ٢٥٠ كجم كبريت زراعي تقليب جميعها خلال العزقة الشتوية.
- يتم الري مباشرة بعد اضافة السماد العضوي والمحافظة علي وجود نسبة من الرطوبة بالتربة.
- 2- تسميد اشجار الموز التي تروى بالتنقيط:
- يتم اضافة (٤ كجم نترات نشادر + ٧ كجم سلفات بوتاسيوم) / فدان خمس مرات أسبوعيا مع مياه الري.
- يتم حقن حامض الفوسفوريك منفردا بمعدل ١ لتر / فدان أسبوعيا بشبكة الري.
- يتم اضافة الأسمدة العضوية بمعدل ٤٠ م^٣ / فدان وخلطها بالسوبر فوسفات بمعدل ٥٠٠ كجم / فدان مضافا اليها ٢٥٠ كجم كبريت زراعي مع ملاحظة خلط هذه الكميات جيدا.

برنامج الري

- يتم الري يوميا بمعدل ١٥-٢٠ م^٣ مياه / فدان.

برنامج مكافحة

- يتم فحص وإزالة النباتات المصابة بمرض تورد القمة والتبرقش.
- يتم رش النباتات المصابة وخاصة أعماق الأوراق بأحد المبيدات الموصي بها للقضاء علي المن.
- يتم تقليم الجور المصابة وجمعها خارج المزرعة والاستفادة منها في عمل كمكورة سمادية.
- يتم وضع الجير الحي مكان الجورة المصابة وإطفائه بالماء مباشرة لتطهيرها.

لمزارعي نخيل البلح



٣ معاملات هامة

- 1- قطع البسعف اليابس فقط وبقياء العذوق، وألعمة الطلع الباقية على رأس النخلة في الموسم الماضي مع قطع وإزالة الرواكيب (الفسائل الهوائية).
- 2- يفضل ترك بقايا العذوق (عوامل السوباطات) حتى تجف طبيعيا للموسم القادم.
- 3- الاستمرار في عمليات العزق والتعشيب بهدف تهوية التربة وإزالة اثر تنافس الحشائش مع النخيل في أحوالها.

التسميد:

- يتم إضافة السماد العضوي المعقم والمتخمر جيدا بمعدل (٥٠-٧٥) كجم للشجرة البالغة مع سماد يحتوي العناصر الصغرى بمعدل ١٥٠ جم لكل نخلة على أن يقلب مع التربة. برنامج

المكافحة:

- يتم مراقبة وفحص المصابدة الفورمونية الضوئية.
- يتم الاستمرار في مكافحة حشرة الدوباس و الحميرة والسوسنة الحمراء.

- يتم مكافحة مرض الخامخ (تعفن الثورات أو خياس طلع النخيل) الذي يمكن أن ينقل من الحقول المجاورة عن طريق الرش على دفعتين الأولى خلال هذا الشهر والثانية بعد مرور شهر. ويرش المبيد في قلب النخلة وقمتها، المبيد الفطري المستخدم كاربندازيم ٥٠٪ ٢-١ لتر.

لمزارعي المانجو



٨ معاملات هامة خلال نوفمبر:

1. التخلص من السرطانات أسفل منطقة التطعيم في الاشجار حديثة الزراعة التي تم زراعتها في هذا الموسم.
2. المحافظة على انتظام الري خلال موسم الشتاء.
3. التخلص من الحشائش الموجودة في المزرعة.
4. فحص الثمرات الحديثة لمقاومة الحشرات الناقية الماصة.
5. رش اكس كلوريد النحاس ٢٠,٥ جم بعد اجراء التقليم الاشجار الكبيرة والتخلص من التكتلات والاكاروسات.
6. الاهتمام بنظافة النقاطات والفلاتر.
7. دهان الجذوع بالبلاستيك لحماية الاشجار من اشعة الشمس في باقي الاشجار التي لم يتم دهانها في اكتوبر.
8. جمع كل النواشف والتكتلات والحشائش خارج المزرعة لأنها مصدر لوجود خنافس القلف وتقليم الافرع الجافة والمصابة بخنافس القلف والتخلص منها بالحرق.

التسميد

- 1- تسميد اشجار المانجو التي تروى بالغمر
- يتم اضافة الأسمدة العضوية والفوسفاتية من ٦-٨ مقاطف سماد بلدي متخلل للشجرة حسب عمرها وحجمها مع اضافة ١ كجم سوبر فوسفات + ١/٢ كجم كبريت زراعي وهي تضاف اما نثرا في محيط ظل الشجرة أو في خنادق في اتجاهين حول الشجرة وتقلب الأسمدة مع الطبقة السطحية دون الاضرار بالجذور ثم تروي الأرض رية غزيرة للتخلص من ملوحة السماد العضوي.
- 2- تسميد اشجار المانجو التي تروى بالتنقيط
- في حال الأراضي الجديدة والتي تروى بالتنقيط يتم استخدام سلفات الأمونيوم بمعدل ٤ كجم / فدان / مرة، وكذلك سلفات البوتاسيوم بمعدل ٣ كجم / فدان / مرة عن طريق السماد الي جانب السماد العضوي كما سبق.

التسميد الورقي

يتم الرش الورقي بمعدل مرة كل شهر ويكون في حالة ظهور اعراض نقص العناصر على الاشجار ويكرر ويتم كذلك: ٦٠٠ جم حديد مخلبي + ٦٠٠ جم ذلك مخلبي + ٦٠٠ جم منجنيز مخلبي + ٧٥٠ جم ماغنسيوم + ٥٠٠ جم بوركس + ٢٥٠ جم يوريا (لرفع كفاءة الامتصاص) / ٦٠٠ لتر ماء.

ملحوظة هامة: يتم رش منظم نمو في نصف الشهر والهدف منه هو تقليل الاجهاد الواقع على الاشجار نتيجة انخفاض درجات الحرارة

برنامج الري

ملحوظة هامة: هنا في هذا الشهر يتم الري يوم بعد يوم اويتم الري اليومي ولكن يتم خفض معدلات الري الي النصف وزيادة الري في حالة انخفاض درجات الحرارة الي حد الصقيع.

- يتم تقسيم الري الي ٣ دفعات في الأسبوع بمعدل ١ ساعة في الري (٣ ساعات ري)، ٣٠ دقيقة ري بدون تسميد و ٢٠ دقيقة ري بتسميد و ١٠ دقائق غسيل الشبكة من التسميد مباشرة

برنامج مكافحة

- اولا:** مقاومة الامراض الفطرية والحشرية و الحيوانية
- مكافحة المن والتبريس و الجاسد (نطاط الوراق) و الحشرات القشرية ومعرفة نوع الحشرة والتعامل معها بالمبيد الحشري المناسب كما سبق
 - مكافحة الاكاروسات والتكتلات الزهرية برش فير تيمك اسم / لتر ماء + مادة ناشرة بمعدل ٢/١ سم لكل لتر ماء
 - بداية مكافحة حفارات و خنافس القلف باستخدام السيدبال ٣سم لكل لتر + مادة ناشرة ٢/١ سم لكل لتر ماء واكتلك بمعدل ١,٥ سم / ١ لتر ماء + مادة ناشرة.

ملحوظة هامة: يتم اضافة ٢٥٠ جم استيموفول علي المبيدات الحشرية لرفع كفاءة عملية الامتصاص او يوريا بمعدل ٢٥٠ جم / ٦٠٠ لتر ماء و يتم اضافة زيت معدني الي مبيد الرش بدلا من المادة الناشرة بمعدل ٢سم / لتر ماء.

احذر الأمراض المزعجة مع هبوط الحرارة!



د. محمد علي فهميم

رئيس مركز معلومات
تغير المناخ والطاقة
المتجددة

يتعتبر هذا الموسم مختلف نوعاً ما عن المواسم السابقة من حيث شكل المناخ بصفة عامة، فرغم ان النهار ما زال دافئاً إلا ان الليل بدأ يكون مائل للبرودة والفرق بين حرارة النهار والليل كبيرة، مع توقع بعض مناوشات الامطار ووجود شبورة مائية ورطوبة جوية ورطوبة حرة بدأت تزيد. وفي ظل التدرج في انخفاض الحرارة نهائياً ولبلاً خلال هذه الفترة، وجب التحذير الشديد من ان هذه الظروف مناسبة جداً لقيام دورة الكثير من الامراض الخطيرة وكذلك مجموعة من الآفات الحشرية واللاكاروسية على الزراعات الموجودة، كما يلي:

1- الفاصوليا:

تتجه الزراعات للنمو الخضري الغزير بعد انكسار الحرارة ومتوقع تعرضها لبعض الامراض مثل: الاثراكنوز، اعفان الجذور، والعفن الأبيض، وخاصة بعد زيادة انكسار درجة الحرارة، حيث تحتاج مبيدات تحتوي على المادة الفعالة: ثيوفينات المثيل، دايفينوكونازول، ازوكسي استرويين، ترايفلوكسي سيترويين، بوسكاليد، سيبرودانيل، فلوديوكسنيل، وكلوروثالونيل.

2- البطاطس البدرية:

الظهور المبكر لبعض الأمراض الهامة مثل: الندوة المبكرة والحلم العنكبوتي، خاصة في مناطق مصر الوسطى، ويجب التعامل الفوري بمبيدات تشمل المواد الفعالة: بروبانيب، سيموكسانيل، فاموكسادون، الميتالاكسيل، أزوكسي سترويين، ماندي برواميد، وديفيناكونازول.

3- الطماطم والفلفل والباذنجان:

متوقع زيادة في ظهور البياض الدقيقي والندوة المبكرة في الطماطم التي قاربت على مرحلة الجمع، وخاصة مرض الخناق (ريزوتونيا) في الطماطم المشتولة حديثاً، وينصح بأن يكون الري لمدد قصيرة يعني من ٣٠ - ٤٥ دقيقة (بالتنقيط) وعدم زيادة المياه تحت اي بند حتي لا يحدث اعفان جذور، ويقتصر التسميد هذه الفترة على «عالي فسفور بالتبادل مع نترات الكالسيوم»، مع التعامل مع الامراض دي بالوقاية او العلاج كما في البطاطس.

4- الفراولة:

يحتاج هذا المحصول في هذا التوقيت الى معاملة خاصة، حيث متوقع تجدد الإصابات، مثل: الاثراكنوز والعفن الأحمر والبياض الدقيقي، بالإضافة الى اعفان الجذور، ويراعى المواد الفعالة والمبيدات الموصى بها، مع الالتزام الشديد ببرامج جدولة الري المتدرج من الرش إلى التنقيط.

5- النخيل والزيتون المنزوع حديثاً:

قد تتعرض للإصابة بأعفان الجذور بكثافة خلال هذه الفترة، والمواد الفعالة تتمثل في: ثيوفينات المثيل، دايفينوكونازول، ازوكسي استرويين، ترايفلوكسي سيترويين، بوسكاليد، سيبرودانيل، فلوديوكسنيل، وكلوروثالونيل.

6- الخيار:

يعد ذلك هو وقت وظروف البياض الزغبي، بالإضافة إلى العفن الأبيض على الثمار.

7- الكوسة:

يجب حمايتها من فيروسات الزوكيني والموزيك، ما يعني مكافحة كاملة للحشرات الناقلة «الذباب البيضاء والجاسيد والمن والتربس».

8- الكرنب:

مع زيادة الرطوبة ومزيد من انكسار الحرارة يظهر اعفان القلب وهي أمراض بكتيرية وبالتالي تكون المادة الفعالة هي هيدروكسيد النحاس.

9- الخرشوف:

تعد أهم الأمراض المتوقعة في هذه الفترة: البياض الدقيقي وتبقعات الأوراق واعفان الجذور، ويتم استخدام المبيدات الموصى بها.

10- البصل البثق والثوم:

يجب الحذر من عفن الجذور الأحمر والعفن الأبيض، خاصة لو ظهر هذا المرض في الأرض سابقاً، ويتم استخدام المبيدات بالمواد الفعالة: هيميكسازول، فلوتولانيل، ميفينوكسام، ازوكسي سترويين.

11- البنجر:

اهم الامراض المتوقعة الذبول واعفان الجذور، ويوصى بالتقليل من المياه، والتعامل مع الامراض بنظام الحقن مع مية الري.

12- التين:

اهم تحدي هو النيماطودا واعفان الجذور المصاحبة، ويجب التعامل خلال هذه الفترة قبل دخول البارد لتقليل التعداد قبل الربيع القادم.

13- البرتقال:

تظهر خلال هذه الفترة وظروفها، مجموعة مزعجة من امراض ما قبل الشتاء، مثل: الموت الرجعي «جفاف الأطراف»، العفن الهبابي، الاشنات، لفحة البوترتيس لثمار الموالح، اعفان ثمار الموالح، التبقع الأسود، اعفان الجذور، ويجب العمل ببرنامج المبيدات الموصى بها.

14- المانجو والرمان:

اهم الامراض المتوقعة: الموت الرجعي واعفان الجذور خاصة في الزراعات الحديثة ويجب التعامل الفوري معها.

15- الخوخ والبرقوق والمشمش والكمثرى:

يجب الحذر من امراض نهاية الموسم خاصة البياض الدقيقي ومرض التجعد والتثقب ومرض الموت الرجعي، ولان معظم الامراض تكون للموسم الجديد بالتالي يجب التخلص منها مع نهاية الموسم باستخدام رشة غزيرة بمبيدات المواد الفعالة: اكسي كلورو النحاس فلوديوكسونيل، فلوازينام، فلوسيلازول، ايروديون، ميكلوبوتانيل، أو المواد الفعالة بيراكلوسترويين، تيبوكونازال، سيبروكونازول، فلوبلازول بشكل مباشر على الجروح بعد التقليم مباشرة



جولة التوك شو!

ثورة في الزراعة: أسرار زراعة الفراولة في ظل التغيرات المناخية



أهمية اختيار الأمهات الصحيات

يؤكد «عبدالغني» على أهمية اختيار أمهات الفراولة من مصادر موثوقة وخالية من الإصابات الفيروسية، وذات قدرة عالية على إنتاج الشتلات. ويوضح أن بعض المزارعين يختارون أمهات ضعيفة أو من جيل متأخر، مما يؤدي إلى ضعف إنتاج وبالتالي تقليل المحصول.

تم عملية الزراعة بمسافات متباينة وفقاً لنوع الصنف، فبعض الأصناف تتطلب مسافات أكبر بسبب قدرتها الكبيرة على إنتاج الشتلات.

إنتاج شتلات الفراولة وتقنيات زراعة الأنسجة

أكد «عبدالغني» أن مركز البحوث الزراعية، بالتعاون مع معامل زراعة الأنسجة، ساهم بشكل كبير في إنتاج شتلات فراولة محلية خالية من الأمراض.

كما يبذل مركز البحوث الزراعية جهوداً كبيرة في إنتاج شتلات فراولة جديدة وعالية الجودة، خالية من الإصابات الفيروسية، مما يعزز إنتاجية المزارعين وعملية الإنتاج الزراعي في مصر.

زراعة الشتلات وإعداد الأرض الدائمة

أوضح «عبدالغني» أن نقل الشتلات من المشتل إلى الأرض المستديمة يتم في شهر سبتمبر، وأكد على أهمية مراعاة الشروط العلمية لتهيئة التربة بشكل جيد، خاصة في حالة الأراضي المالحة، مشيراً إلى أن الأخطاء في تعقيم التربة تؤدي إلى مشاكل في المحصول، وأن عملية تعقيم التربة تساهم في التخلص من الآفات والأمراض الموجودة بها.

التصدي للتغيرات المناخية وآثارها على الأمراض

أكد أستاذ أمراض النبات على أهمية التعامل مع التغيرات المناخية التي تؤثر بشكل رئيسي على حدوث الأمراض النباتية، مبيّناً أن الظروف المناخية المناسبة للفطريات تزيد من نسبة الإصابة، بينما تقل الإصابة عندما تكون الظروف غير مناسبة.

وأشار إلى أن التغيرات المناخية الحالية تتطلب زراعة الأمهات في توقيت مناسب، مثل بداية شهر مايو بدلاً من شهر أبريل كما كان يحدث في الماضي.

غير صالحة للتسويق. وشدد على أهمية تعقيم التربة واختيار شتلات خالية من الأمراض لضمان ارتفاع معدلات الجودة والإنتاجية.

نصائح هامة لزراعة الفراولة وتأثير التغيرات المناخية

كما أكد على أهمية توفير احتياجات الفراولة من العناصر الغذائية لضمان نجاح الزراعة، مشيراً إلى أن إضافة ١٠٠ كيلو من سلفات البوتاسيوم و٢٠٠ كيلو من الكبريت الزراعي تساهم في ضبط حموضة التربة وحماية المحصول من الآفات، وأن الكبريت الزراعي له دور كبير في القضاء على الحشرات والآفات الموجودة في التربة.

مشيراً إلى أهمية التسميد الجيد للتربة والمشتل، حيث تتطلب الفراولة كميات كبيرة من المغذيات. ويوصى بإضافة السماد البلدي بمعدل ٣٠ متر مكعب للفدان، مع ضرورة إضافة الأسمدة الكيماوية لضمان سرعة تحليل السماد البلدي وتحقيق أقصى استفادة منه.

أيضاً يجب الاهتمام المستمر بالمحصول خلال فترة الزراعة، وذلك من خلال الري المنتظم والتسميد باستخدام العناصر الكبرى والصغرى، خاصة العناصر المخيلية، مع تطبيقها كل عشرة أيام أو أسبوعين لضمان نمو صحي وإنتاج شتلات قوية.

نظام إنتاج الفريجو

تناول أستاذ أمراض النبات بمركز البحوث الزراعية شرح نظام زراعة الفريجو، والذي يعتمد على استخدام شتلات مبردة تزرع في يناير وتخزن في درجة حرارة تتراوح بين ١- إلى ٢- درجة مئوية حتى أغسطس وسبتمبر، مشيراً إلى أن هذا النظام كان يعتمد على الري بالغمر، مما أدى إلى تأخير الإنتاج.

وأشار إلى أن ارتفاع معدلات الرطوبة حول الثمار يزيد من خطر انتشار أمراض عفونة الثمار، وهي من المشاكل الرئيسية التي يواجهها المزارعون، خاصة في ظل الرطوبة العالية والأمطار.



تعد زراعة الفراولة من المحاصيل الزراعية الاستراتيجية ذات المكانية التسويقية المرموقة محلياً وعالمياً، مما يفرض على المزارعين ضرورة الالتزام بالتوصيات الفنية والإرشادية لتحقيق أعلى معدلات الإنتاجية والجودة.

كان هذا محور تقرير نشرته منصة مصر الزراعية التابعة لقطاع الإرشاد الزراعي بوزارة الزراعة واستصلاح الأراضي، حول حديث الدكتور راضي السيد عبد الفتاح عبد الغني، أستاذ أمراض النبات بمركز البحوث الزراعية، حيث تناول هذا الملف بالشرح والتحليل، مسلطاً الضوء على أبرز الإجراءات والمعاملات الزراعية الواجبة.

دور التربة في تعزيز إنتاج الفراولة

أكد «عبدالغني» على أهمية اختيار تربة مناسبة لزراعة الفراولة، مشيراً إلى ضرورة أن تكون خالية من الأملاح لتجنب تأثيرها السلبي على الإنتاجية.

من الضروري اختبار معدلات ملوحة التربة والمياه والتأكد من أنها ضمن الحدود المسموحة، بحيث لا تتجاوز ملوحة التربة ٥٠٠ جزء في المليون، وملوحة المياه ٦٠٠ إلى ٧٠٠ جزء في المليون، نظراً للآثار السلبية لزراعة الفراولة في التربة الملحية على إنتاج الشتلات.

التعقيم وأهميته لمكافحة العفن الرمادي

أكد أستاذ أمراض النبات بمركز البحوث الزراعية على ضرورة اتخاذ إجراءات وقائية لمنع الإصابة بمرض العفن الرمادي الناتج عن الفطر «Botrytis cinerea»، والذي يؤدي إلى تلف الثمار وجعلها





رحلة في عالم الرمان:

من الحقل إلى المائدة



المفصص، وهذا النوع له جمهوره الخاص ويُغلف في عبوات نظيفة للتسويق كمنتج مختلف.

مشكلات تشقق ثمار الرمان وأسبابها

تُعتبر ظاهرة تشقق ثمار الرمان إحدى المشكلات الزراعية الناتجة عن ارتكاب بعض الأخطاء خلال تطبيق معاملات الري، أو بسبب عوامل أخرى متعلقة بالزراعة، وفقاً لما أوضحته الدكتورة زينب أحمد زكي، الأستاذ المساعد بقسم تداول الفاكهة بمعهد بحوث البساتين.

تتعرض ثمار الرمان أحياناً لظاهرة التشقق، وهذا لا يرجع إلى طبيعة الثمرة ذاتها، بل إلى مشاكل زراعية، ومن المهم الاستفادة من هذه الثمار المتشقة أو المصابة بإصابات طفيفة، عبر استغلالها في عمليات التصنيع، بعد إجراء عمليات الفرز الدقيقة داخل المزرعة قبل نقلها.

عمليات الفرز والتعبئة والنقل

تؤكد «زكي» على أهمية وجود منطقة مظلمة في المزرعة لفرز الثمار بعد القطف، حيث يتم فصل الثمار المتضررة أو المصابة للتصنيع، بينما يتم إعداد الثمار السليمة للنقل.

تنصح بتعبئة ثمار الرمان في عبوات بلاستيكية نظيفة عند نقلها، وتؤكد على ضرورة تنظيف وتعقيم السيارات المستخدمة في نقل الثمار، خاصة إذا كانت تستخدم لنقل مواد أخرى، لضمان عدم انتقال العدوى إلى الثمار.

نصائح مهمة لتفادي تلف الثمار أثناء النقل

نصحت الأستاذ المساعد بضرورة ربط العبوات بإحكام على العربات لتجنب تحركها أثناء النقل، وأشارت إلى أن حركة الثمار داخل العبوات قد تؤدي إلى إصابتها أو تلفها. وأكدت على ضرورة تقليل ضغط الإطارات في سيارات النقل لامتصاص الصدمات التي قد تحدث أثناء التنقل على الطرق الوعرة، مما يساهم في الحفاظ على الثمار من التعرض للإصابات أثناء الرحلة إلى أسواق الجملة أو محطات التعبئة.

عمليات التنظيف والتطهير في محطات التعبئة

تخضع ثمار الرمان لعملية غسيل دقيقة في محطات التعبئة بعد نقلها، حيث تُغمر في أحواض غسيل قبل التعقيم للتخلص من أي حمل ميكروبي. ثم تُجفف الثمار بشكل جيد باستخدام الهواء الساخن أو البخار، مع الاعتماد على فرش خاصة للتجفيف الكامل.

تتميز ثمار الرمان بخصائص فسيولوجية تجعلها تستمر في استهلاك مكوناتها الغذائية حتى بعد قطفها، لذا ينبغي على المزارعين عدم قطفها إلا عند اكتمال نموها لضمان حصولهم على ثمار غنية بمكوناتها الغذائية الكاملة.

علامات بلوغ النضج

لا يمكن الاعتماد على المظهر الخارجي للثمرة فقط لتحديد نضجها، بل يجب النظر إلى عوامل أخرى متعددة للتأكد من جاهزيتها للقطف.

تتمثل مؤشرات نضج ثمار الرمان في تغير لونها من الأخضر الداكن إلى اللون المميز لكل صنف، وهذه من أهم الشروط الواجب توافرها قبل البدء في عملية الجمع.

تتضمن مؤشرات أخرى لاكتمال نمو الثمار درجة الصلابة التي تكون شديدة قبل النضج وتبدأ في الانخفاض مع اقتراب النضج، بالإضافة إلى التغيرات الداخلية وتحول اللون الداخلي من الأبيض إلى الوردي، وهذه جميعها علامات ومؤشرات تساعد المزارع على تحديد الوقت المناسب للحصاد.

الأساليب المستخدمة في عملية الجمع

تؤكد الأستاذ المساعد بقسم تداول الفاكهة بمعهد بحوث البساتين على ضرورة الاستعانة بعمالة فنية مدربة لتجنب أي أضرار قد تلحق بالثمار أثناء عملية الجمع.

وتؤكد على أهمية استخدام الأدوات المناسبة، كالمقصات المسنونة والنظيفة، لضمان قطع الثمار بعناية ووضعها في عبوات بلاستيكية نظيفة لتفادي الكدمات التي قد تؤثر على جودتها. وتوضح أن الجمع يجب أن يتم من الأسفل إلى الأعلى، لتجنب تعفير الثمار أو سقوطها على الأرض، مما يقلل من الفاقد الكمي.

معايير التعامل مع الثمار المتضررة

تُستبعد الثمار المصابة مرضياً أو حشرياً من العبوات المخصصة للجمع، وتُجمع في مكان خاص ثم تُدفن لمنع انتشار العدوى إلى الثمار السليمة.

ويجب الحرص على عدم خلط الثمار المتساقطة على الأرض مع الثمار النظيفة، حتى لو بدت سليمة، لأنها قد تكون تعرضت للإصابة.

كما تُوجّه الثمار التي تظهر عليها تشققات أو كدمات بسيطة إلى التصنيع لإنتاج الرمان



لا يقتصر جمال الرمان على شكله الخارجي الجذاب، بل يكمن سحره الحقيقي في قيمته الغذائية العالية، فحببات الرمان الغنية بالفيتامينات والمعادن والألياف الغذائية تجعله غذاءً مثاليًا لصحة الجسم. كما أن مضادات الأكسدة الموجودة فيه تساهم في حماية الجسم من الأمراض المزمنة.

قواعد تداول محصول الرمان وأبرز الإجراءات الواجبة للحفاظ على سلامة وجودة المحصول، وهي الملفات التي تطرقت إليها الدكتورة زينب أحمد زكي، الأستاذ المساعد بقسم تداول الفاكهة بمعهد بحوث البساتين، من خلال تقريراً نشرته مجلة مصر الزراعية التابعة لقطاع الإرشاد الزراعي.

فوائد الرمان الصحية والطبية

واستهلت الدكتورة زينب أحمد زكي حديثها بتوضيح فوائد الرمان المتعددة، حيث يعتبر هذا الثمر بمثابة «صيدلية متكاملة» لما يحتويه من خصائص صحية متنوعة، من القشرة إلى الحبوب الداخلية، حيث يتميز قشر الرمان والحبات الداخلية بغناها بالفيتامينات، لا سيما فيتامين C، الذي يعزز المناعة ضد العدوى، كما أنها تحتوي على مضادات الأكسدة والألياف المفيدة للجهاز الهضمي.

وتشير إلى أن قشر الرمان يستخدم في علاج العديد من الأمراض الجلدية، مما يؤكد على الفوائد والقيمة الغذائية والصحية لهذه النبتة.

مواصفات تسويق محصول الرمان

تتطلب الثمار المقبولة في الأسواق المحلية والعالمية أن تكون خالية من العيوب التسويقية كالشروخ والجروح والكدمات أو الأمراض.

وأشارت إلى أن أي خطأ في عملية التداول قد يؤدي إلى خسائر كبيرة في المحصول، مؤكدة على أهمية التعامل السليم مع الثمار لضمان وصولها إلى المستهلك بجودة عالية.

أهمية اكتمال النمو في عملية التداول

تؤكد الأستاذة المساعدة بقسم تداول الفاكهة بمعهد بحوث البساتين على أهمية قطف الثمار في مرحلة اكتمال النمو، لضمان الحصول على ثمار ذات جودة عالية.



التفتيش على المبيدات في «القاهرة».. وقوافل بيطرية في «الجيزة».. واجتماع لمديري الادارات في القليوبية

المحافظة، كما تم عقد ندوات ارشادية للأمراض المشتركة وأهمية التحصين، كما أعلنت المديرية تحصين ٢٦ ألف و٣٩٥ رأس ضد مرض طاعون المجترات الصغيرة.

بينما عقدت مديرية الزراعة بمحافظة القليوبية، اجتماعاً مع مديري الإدارات، استعداداً للموسم الشتوي الجديد، والحث على توعية المزارعين بأهمية اتباع السياسة الصحية لمحصول القمح واستخدام الميكنة في زراعة القمح، وفتح منافذ بالجمعيات الزراعية لتوفير جميع مستلزمات الإنتاج ومتابعة صرف الأسمدة للمزارعين، ومتابعة حصاد المحاصيل الصيفية، وتوعية المزارعين بالحفاظ على البيئة، فضلاً عن إزالة التعدادات على الأراضي الزراعية، كما تم تفقد المجمعات الزراعية ضمن المبادرة الرئاسية (حياة كريمة)، كما أطلقت مديرية الطب البيطري، قافلة بيطرية مجانية، لخدمة المربين بالمجان، كما تم ضبط مجزر غير مرخص وضبط ١٠٥٠ كجم بانيه ومقطعات دواجن.



كما أطلقت مديرية الطب البيطري بمحافظة الجيزة، ضمن مبادرة بداية 0٣ قوافل بيطرية مجانية لحماية الثروة الحيوانية ضمن مبادرة بداية، بنواحي قري

اصلت مديرية الزراعة بمحافظة القاهرة، المرور على منافذ ومخازن المبيدات ومستلزمات الإنتاج الزراعي، للتأكد من سلامة المنتجات وجودتها، كما أطلقت مديرية الطب البيطري، قافلة بيطرية مجانية، شاملة، بناية التبين، للكشف والفحص التناسلي، للماشية، وتقديم الدعم الفني للمربين بالمجان.



قوافل زراعية وبيطرية في «المنوفية» و «الدقهلية» و «كفر الشيخ» و «دمياط»



كما أطلقت مديرية الطب البيطري بمحافظة دمياط، 0 قوافل بيطرية مجانية بمراكز الزرقا، كفر البطح، فارسكور وقاملتين بمركز دمياط لتقديم الرعاية البيطرية المجانية لخدمة صغار المربين، كما تم تنفيذ دورات بيطرية داخل الوحدات والمجازر لطلاب كلية الطب البيطري والزراعة، ودورات تدريبية لشباب للخريجين والعاملين وتقديم خدمات الكشف والعلاج والتحصين والتلقيح الصناعي للماشية، وكذلك تنفيذ ندوات إرشادية، كما تم المرور على محطة البحوث للإنتاج الحيواني بتفتيش السرو للتحصين الدوري ضد مرض الحمى القلاعية وحمى الوادي المتصدع لقطيع الأبقار والاعناب والماعز.

ما تم إنجازه في الفترة السابقة لمراكز تجميع الالبان بالمحافظة، كما أطلقت المديرية، وبالتنسيق مع الهيئة العامة للإصلاح الزراعي، عددا من المنافذ المتنقلة في ميادين وأماكن تجمع المواطنين بالمحافظة، كما تم متابعة زراعات القطن للوقوف على الحالة العامة للزراعات، فضلا عن استمرار اعمال حملة مكافحة القوارض ما بعد حصاد المحاصيل الصيفية.

كما واصلت مديرية الزراعة بمحافظة الدقهلية، متابعة أعمال تدوير قش الأرز، كما تم عقد ندوة إرشادية للتعريف بمبادرة (بداية)، كما واصلت أعمال تطهير المراوي والمصارف الخصوية، كما تم تنفيذ يوم حقلي لمتابعة زراعات الأرز وقول الصويا، كما أطلقت مديرية الطب البيطري، قوافل بيطرية مجانية، وتم تجرع عدد من الأغنام ضد الطفيليات الداخلية ورش الحيوانات لمكافحة الطفيليات الخارجية وعلاج عدد كبير من الأبقار والجاموس والدواب والدواجن.

كما واصلت مديرية الزراعة بمحافظة كفر الشيخ، المرور على الزراعات، وعلى رأسها: القطن والذرة، وتنفيذ قوافل زراعية، كما تم عقد اجتماع مع مديري الإدارات، كما أطلقت مديرية الطب البيطري، ٢٤ قافلة بيطرية بجميع مراكز المحافظة، لخدمة المربين بالمجان ضمن المبادرة الرئاسية بداية، كما تفقد محافظ كفر الشيخ أعمال القافلة البيطرية بقرية العباسية.



أطلقت مديرية الزراعة بمحافظة المنوفية، بالتنسيق مع كلية الزراعة بجامعة المنوفية، قافلة زراعية ضمن مبادرة « بداية جديدة لبناء الانسان» وبالتعاون مع مبادرة حياة كريمة لتنمية الريف المصري، فضلا عن قافلة بيطرية لحماية الثروة الحيوانية، كما تم إزالة عدد (١٦٠) حالة تعدي على الأراضي الزراعية، كما عقدت المديرية، وبالتنسيق مع معهد بحوث صحة الحيوان، ومديرية الطب البيطري، اجتماع مع المنسق العام لمراكز تجميع وتطوير الالبان، وتم استعراض

إزالة التعدادات في «النوبارية».. وتفقد الزراعات والتواصل مع المزارعين في «البحيرة» و «الأسكندرية»



محصول الذرة الشامية والمنزرعة ضمن الحملة القومية للنهوض بالمحصول، كما استقبلت المديرية الوفد الإفريقي من الخبراء في مجال: التغيرات المناخية وتأثيرها على الأمن الغذائي.

كما رافقت مديرية الزراعة بمحافظة البحيرة، محافظ البحيرة أثناء تفقد محطة المروة لتسمين البداري بمركز كفر الدوار وذلك بعد الانتهاء من أعمال ترميمها وتطويرها، كما تم التواصل مع المزارعين وتفقد الزراعات والجمعيات الزراعية، كما تم عقد اجتماع مع مديري الإدارات استعداداً للموسم الشتوي.

ونفذت مديرية الزراعة بمحافظة الإسكندرية، ندوة حقلية لمحصول القطن، كما تم المرور على بعض الزراعات بالمنطقة، كما تم أيضا تنفيذ ندوة حول: استخدامات المخلفات الزراعية في أعلاف الحيوانات والتحصين الوراثي، كما تم تنفيذ ندوة حول: تعظيم الاستفادة من الأشجار الخشبية، كما تم تفقد الإدارات والجمعيات الزراعية لمتابعة سير العمل، والمرور على منافذ إدارة الإرشاد الزراعي، ومتابعة عمليات حصاد



شنت مديرية الزراعة بالنوبارية، حملته مكبته لإزالة التعدادات على الأرض الزراعية وتم اتخاذ الإجراءات القانونية اللازمة ضد المخالفين.

قوافل بيطرية في «الإسماعيلية» و «الشرقية» و «شمال سيناء» .. ويوم حصاد في «بورسعيد».. وتفقد مزارع «جنوب سيناء»



كما واصلت المديرية إطلاق القوافل البيطرية والتفتيش على اللحوم في الاسواق والكشف على المذبوحات، واستمرار اعمال التحصينات.

كما واصلت مديرية الزراعة بمحافظة جنوب سيناء، تفقد الزراعات بمدينة شرم الشيخ كما تم المرور على جمعية وادى الطور، كما تم إطلاق قوافل إرشادية توعوية زراعية وبيطرية، لدعم المزارعين والمربين، كما تم افتتاح موسم بدء تشغيل معصرة الزيتون بمدينة رأس سدر.

إرشادية لتوعية صغار المربين، وكذلك التوعية بالمبادرة الرئاسية (بداية جديدة لبناء الانسان)، كما تم الانتهاء من تحصين 1٨ ألف و٤٧٦ رأس ضد مرض طاعون المجترات الصغيرة.

فيما نفذت أيضاً مديرية الزراعة بمحافظة بورسعيد، يوم حصاد لمزارعي محصول الأرز بالحقول الإرشادية، كما تم عقد عدة ندوات إرشادية، حول الاستفادة من المخلفات الزراعية وإعادة تدويرها، الأهداف الإستراتيجية من تربية الأغنام والماعز، كما تم استقبال مدير مديرية الطب البيطري بورسعيد ومناقشة تنفيذ البرنامج المشترك للمبادرة الرئاسية «بداية جديدة لبناء الإنسان»، كما تم عقد اجتماعاً موسعاً مع مديري الجمعيات والإدارات الزراعية، كما عقدت مديرتي الزراعة والطب البيطري، ندوة للتوعية بأهمية التأمين على الماشية.

كما أطلقت أيضاً مديرية الطب البيطري بمحافظة شمال سيناء، قوافل بيطرية مجانية بقرى رفح ونخل والعريش، وبئر العبد، الشيخ زايد، لخدمة المربين بالمجان، كما تم عقد عدة ندوات إرشادية للتوعية ونشر الوعي حول أهمية التواصل مع المختصين بالطب البيطري عند ظهور أي أعراض مرضية على الحيوانات،



أطلقت مديرية الطب البيطري بمحافظة الإسماعيلية، قوافل بيطرية مجانية بقرى العوايضة، الشيخة سالمة، التل الكبير، الفنطرة غرب، وفايدي، لخدمة المربين بالمجان ضمن مبادرة بداية

كما أطلقت أيضاً مديرية الطب البيطري بمحافظة الشرقية، ٣٣ قافلة طبية بيطرية مجانية بعدد من قرى ومراكز المحافظة، حيث تم علاج الامراض الباطنية، التنفسية، الجراحية، والتناسلية، كما تم عقد لقاءات

إزالة التعدادات في «الفيوم» و «بني سويف».. وقوافل بيطرية في «المنيا».. وتفقد مراكز تجميع القطن في «أسيوط»



بني سويف، حملت للتصدي للتعدادات على الأراضي الزراعية حيث تم إزالة ٣٣ حالة تعدد على الأراضي الزراعية بمراكز الواسطي، اهناسيا، الفشن، ببا، بني سويف، كما تم تنفيذ حملة القوارض عقب المحاصيل الصيفية بمركز الفشن، كما قامت مديرية الطب البيطري، بالمرور على مجزر السلمي للدواجن، كذلك تم افتتاح الوحدة البيطرية بقرية طنسا ضمن مبادرة حياة كريمة.

فيما أطلقت مديرية الطب البيطري بمحافظة المنيا، قوافل بيطرية مجانية وقائية إرشادية، في مراكز: أبو قرقاص، ملوي، سمالوط، والعدوة، ديرمواس، المنيا، مطاي، مغاغة، بني مزار، لخدمة المربين بالمجان، حيث تم تجرع ضد الطفيليات الداخلية، ورش ضد الطفيليات الخارجية، وفحص باستخدام جهاز السونار، تلقح اصطناعي، إجراء عمليات جراحية، تحصين، وذلك في إطار الحملة الإرشادية المكثفة للإرشاد البيطري للحفاظ على الثروة الحيوانية، كما تم عقد اجتماع مع مديري الإدارات البيطرية، لمناقشة خطط العمل والتعليمات.

كما عقدت مديرية الزراعة بمحافظة اسيوط، اجتماع لفريق عمل الجابكا، استعدادا للموسم الشتوي في المرحلة الثانية وذلك ضمن فاعليات مشروع سماب، كما أعلنت المديرية



شنت مديرية الزراعة بمحافظة الفيوم، حملات للتصدي للتعدادات على الأراضي الزراعية، بمختلف نواحي المحافظة، كما تم تنفيذ ندوة إرشادية، ويوم حصاد لمحصول فول الصويا، كما تم المرور على محلات المبيدات والمخيمات الزراعية، كما أطلقت مديرية الطب البيطري، قوافل بيطرية مجانية بقرى مراكز الفيوم، سنورس، أبشواي، طامية، اطسا.

كما نفذت مديرية الزراعة بمحافظة بني سويف، ايام حصاد لعدد من الحقول الإرشادية لمحصول الذرة الشامية بنواحي مركز الواسطي، كما تم تنفيذ ندوات إرشادية لمحصول القطن بمركزى اهناسيا، وناصر، كذلك شنت مديرية الزراعة بمحافظة

قوافل بيطرية في «سوهاج».. وإزالة التعدادات في «قنا» و«الأقصر».. وندوة للأئمة في «البحر الأحمر»

بالوضع المائي الحالي لمصر، كما أطلقت مديرية الطب البيطري، قافلة بيطرية وإرشادية بمدينة أبو رماد، وتضمنت القافلة اعمال تجرع ورش الحيوانات وعلاجها مجاناً، كما تم شن حملات على محلات بيع اللحوم والدواجن والاسماك وتم ضبط كميات من اللحوم والكبدة منتهية الصلاحية وغير صالحه للاستهلاك الآدمي.

كذلك شنت مديرية الزراعة بمحافظة الاقصر، حملات الزلازل ومتابعة أعمال سير توزيع الأسمدة بالجمعيات وحضور ايام حصاد محصول الذرة الشامية وتوعية الزراع بأهم الإرشادات الزراعية، كما تم عقد ندوة إرشادية بمركز اسنا لتوعية وإرشاد المزارعين عن محصول القصب بداية من خدمة الارض الى طرق الزراعة والتسميد والزري حتى الكسر وتوعيتهم بأهمية طريقة الزراعة بالشتل لارتفاع بكمية الإنتاج، كما تم المرور على الجمعيات الزراعية بنواحي بندر الاقصر لمتابعة اعمالها، كما تم متابعة عمليات تطهير المساقى.

نزة البحرية بمركز جهينة، كما تم تنفيذ ندوات إرشادية أثناء القوافل، كما تم عمل التفصي الدوري لمرض انفلونزا الطيور بسوق اخميم، كما تم والمرور على مجزر بلصفورة وذلك لمتابعه سير العمل في المجزر.

كما شنت مديرية الزراعة بمحافظة قنا، حملات التصدي للتعدادات على الأراضي الزراعية، حيث تم الإزالة الفورية للتعدادات الواقعة على الأرض الزراعية بمركز ابوتشت، كما تم تنفيذ ندوة إرشادية عن الزراعات الشتوية، بمقر مجمع الخدمات الزراعية، كذلك تم عقد ندوة إرشادية بجمع الخدمات الزراعية بقرية الكلاسه مركز قوص، كما واصلت المديرية المرور على مساحات القصب، وفحص الزراعات لاكتشاف أي إصابات حشرية أو مرضية، كما واصلت اعمال تطهير المساقى الخصوصية.

بينما شاركت مديرية الزراعة بمحافظة البحر الأحمر، في ندوة تدريبية للأئمة بوزارة الوفاف والأزر الشريف للتعريف والتوعية



أطلقت مديرية الطب البيطري بمحافظة سوهاج، قوافل بيطرية مجانية بناحية قرية الكميلة بمركز اخميم، وقرية جزيرة شندويل بمركز سوهاج، وقرية مزاتا بمركز دار السلام، وقرية

أقدم من الديناصورات..

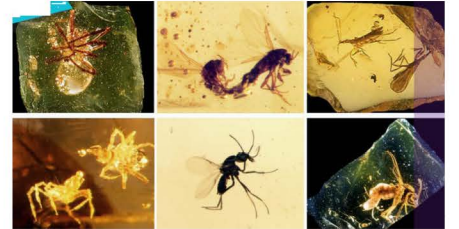
الحشرات النافعة والضارة في التراث الزراعي المصري..



تمكن العلماء من وضع الخريطة التطورية للحشرات، وأعلنوا عن تاريخ وجودها الذي يرجع إلى نحو ٤٨٠ مليون سنة و يُعتقد أن الحشرات نشأت على الأرض في العصر الأوردو فيشي، وكانت الحشرات الأولى أرضية وطورت سلالة واحدة من الحشرات قدرتها على الطيران منذ ٤٠٠ مليون سنة - أي في العصر الديفوني - وكانت أول نوع من الحشرات الطائرة.

فمقابل كل إنسان يعيش على كوكب الأرض الآن يوجد نحو ١٦٠ مليون حشرة توجد في كل مكان من حولنا، ليكشف لنا الباحثون عن قائمة تضم أقدم ٥ حشرات في التاريخ وهي: العثة، عنكبوت هانتسمان، الدودة اللاقية، الحشرة الفضية، الرعشات.

حفريات محفوظة في الكهرمان تُعيد كتابة تاريخ الحشرات في العالم :



إذا أردت أن تنظر إلى حيوان عاش مع الديناصورات جنباً إلى جنب، احمل في يدك قطعة من الكهرمان، وارفعها أمام النافذة لتحصل على رؤية أفضل، وقد تجد بداخلها بقايا حيوانات تبدو كما لو أنها قد ماتت أمس، إلا أنها ظلت محنطة بهيئتها كاملة منذ نحو ١٠٠ مليون عام.

لماذا سميت الحشرات بهذا الاسم؟

وقد سميت هذه المجموعة من اللافقاريات بالحشرات في اللغة العربية بسبب سلوكها في الإلحاح ودفع نفسها أي حشرها لنفسها بهور وبدون المبالاة للمخاطر حسب ثقافتنا إلى البيئة المناسبة لها من درجات الحرارة والرطوبة والضوء وأماكن التكاثر وأماكن الغذاء وأنواع العوائل التي تتغذى عليها وقد وجدت في الاحقاب الجيولوجية المختلفة.

الحشرات نوعان:

نافعة وضارة

الحشرات النافعة: هي الكائنات التي تنتج منتجات مفيدة، وتقتل الكائنات الضارة ، وتلقح المحاصيل وتقوم بخدمات ذات قيمة مثل التلقيح ومكافحة الآفات، وتكمن فائدتها في: تلقيح النباتات الزهرية: حيث تتغذى الكثير من الحشرات ومنها النمل، والفراشات، والنحل، والدبابير على حبوب اللقاح ورقيق الأزهار، وأثناء ذلك تنقل حبوب اللقاح من زهرة إلى أخرى، مما يساعد على تلقيح النباتات وزيادة أعدادها، فضلاً عن إنتاج بعض المواد المفيدة مثل: الحرير الذي تنتجه دودة القز، والعسل والشَّمع اللذين ينتجهما النحل.

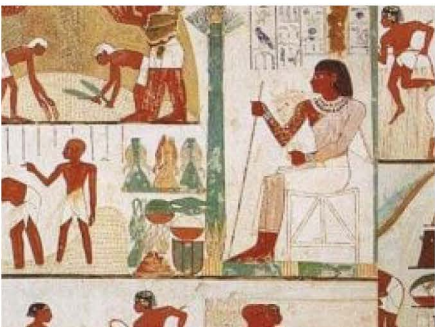
وتكمن فائدتها أيضاً في علاج بعض الحالات المرضية فيمكن استخدام يرقات بعض الحشرات لعلاج الجروح لتجنب الإصابة بالغرغرينا وذلك لأنها تتغذى على اللحم الميت، كذلك الصيد فيستخدم بعض الصيادين يرقات الحشرات كطعم للصيد، كما أنها مصدراً للغذاء ففي الوقت الذي ينظر البعض لتناول الحشرات كنوع من المحرمات، توجد الكثير من الشُّعوب التي تتناول بعض أنواع الحشرات كمصدر للبروتين مثل: الجراد، الصراصير، النطاطات، العناكب، والعقارب.

كما تستخدم أيضاً في تدوير المواد البيولوجية، حيث تتغذى بعض الحشرات مثل الخنافس على الحيوانات الميتة والأشجار المتساقطة وتُدعى هذه الحشرات بالقمامة، وتعيد تدوير المواد العضوية إلى أشكال تستفيد منها الكائنات الحية الأخرى، فضلاً عن الحد من تكاثر الحشرات

الضارة فيوجد الكثير من أنواع الحشرات التي تتغذى على بيض ويرقات الحشرات الضارة مما يقلل من أعدادها في البيئة مثل الطفيليات والمفترسات وبذلك يقل استخدام المبيدات ونحصل على بيئة نظيفة خالية من المبيدات.

أما الحشرات الضارة، فهي التي تدمر المحاصيل وتلدغ وتعض وتُنشر الأمراض ومن أمثلتها : دودة الحشد الخريفية وحشرات المن والنمل الأبيض و الذباب والبعوض و الصراصير والبراغيث والكثير من الآفات الحشرية الضارة من عدة رتب مختلفة.

رحلة أثرية عبر التاريخ للتعرف على أهم الحشرات في التراث المصري الزراعي القديم كل الكائنات الحية الزراعية من نبات وحيوان وطيور وحشرات وجدت في التراث التاريخي الزراعي المصري عبر الأزمنة والعصور ونقشت على جدران المعابد وفي الحفريات وتم كتابتها على البرديات ومازال خبراء الآثار والمعنيين بهذا المجال يكتشفوا أسرارها وعلى مر العصور والأزمنة ومع تطور العلم تم تعريف وتصنيف الحشرات من خلال المتحف البريطاني واقسام التصنيف بالجامعات والمراكز البحثية.



نحل العسل في التراث الزراعي المصري القديم:

كان المصريين القدماء أول من استأنسوا النحل وأنتجوا العسل واختاروا السلالات والطوائف الهادئة و هم أول من عرفوا التعامل مع النحل وأول و من قاموا بتربيته، وأكدت جميع البرديات المصرية الطبية القديمة التي ذكرت منتجات النحل أن النحل حشرة مقدسة تهب الشفاء، ولذلك مصر تصدر العالم في تربية النحل وتصديره عالميا والدليل على ذلك مقبرة "باباسا" في الدير البحري بوادي الملك غرب الأقصر جاءت لتؤكد اهتمام المصري القديم بالعسل واستخدامه في كثير من مناحي الحياة. ولعل هناك الكثير من الأمثلة للبرديات المصرية القديمة، التي تؤكد ذلك، ومنها: بردية أدوين سميث، والتي ذكرت أن منتجات العسل كانت تستخدم في الجراحة وفي الشفاء من الأمراض، وبردية أيبزو كاهون حيث عثر على هذه البردية في مقابر بالفيوم والتي تضم استخدام العسل كمحالييل وعلاج للأمراض النساء، كذلك بردية هرسث لعلاج أمراض الجهاز الهضمي، فضلا عن بردية القرن الرابع، والتي توضح ما قام به النحالون المصريون بصنع خلايا النحل من طين نهر النيل، كانت هذه الخلايا الأسطوانية مكدسة أفقيا في صفوف تصل إلى ثمانية، وكانت تحتوي المزرعة الواحدة على ما يصل إلى 500 خلية (تشير البردية الى بيت النحل التي ذكرتها أسطورة "عين رع)



قربان من
أقراص العسل
منقولة عن
صورة على
القبر رقم 101
بطيبة وهي
ترجع للأمرأة
الثامنة عشر.

دودة الحرير في التراث الزراعي المصري القديم:



نقوش عسل النحل داخل مقبرة باباسا

فيه عن مدينة أخميم سميت على اسم إله الخصوبة "مين" ثم حرف الاسم على مر العصور حتى أسماها العرب "أخميم"، هذه المدينة تعد مركز الفن اليدوي والتطريز منذ ما يقرب من ٣ إلى ٤ آلاف سنة. وفي القرن الثالث قبل الميلاد تعلم الكثيرون طرق تربية دودة القز وعرفوا طريقة إنتاج الحرير وطريقة إخراج خيوط الحرير من الشرنقة، كما انتشر دود القز في الكثير من البلدان بعد نقلها إليها من قبل العرب المسلمين الذين فتحوا العديد من البلاد مثل إسبانيا وجزيرة صقلية خلال الفتوحات الإسلامية، وتعد الفرقة منسوجات يدوية بمعدتات النول من خيوط القطن والحرير وهي أحد أشكال النول اليدوي لإنتاج أقمشة وشيلان يدوية من الكتان والحرير وكانت تصدر لدول أفريقيا، كما تعتبر الفرقة الزى المفضل للمرأة الأفريقية ومطلباً للسياح، وتتميز بأنها ما زالت تحافظ على تقاليدها القديمة بمراحلها التقليدية للمنسوجات دون أي تدخل من تجهيز أو خياطة.

العناكب :

يعود تاريخ وجود عنكبوت هانتسمان إلى نحو ٤٧٩ مليون عام، وتعلم منه المصري القديم كيف ينسج خيوطه ويعتبر عنكبوت "هانتسمان" الأب الشرعي لجميع العناكب الموجودة على سطح الأرض في الوقت الحالي وسمى بالعنكبوت الصياد وهو مفيد جدا حيث يتغذى على كثير من الحشرات ويمنع تكاثرها وهو قادر على قتل (الابراص) والعقارب الصغيرة.



دودة الحرير من آيات الله الدالة على عظمتها يسميها العلماء ملكة الأنسجة، وخط الحرير أمتن من الفولاذ فهو متين وخفيف ولامع وهو في الأصل لعاب يجف إذا لامس الهواء أصبح خيطا. وعرف الصينيون تربيتها منذ ٢٠٠٠ سنة، وفي كتاب « تاريخ الزراعة في عهد محمد على الكبير» أشار الكاتب أحمد الحته الى تاريخ زراعة شجرة التوت وتربية دودة القز التي يستخرج منها الحرير، حيث يؤكد أن مصر كانت تزرع التوت منذ العصور القديمة ولكن حين تولي محمد على باشا حكم مصر أراد إدخال دود القز وتربيتها للانتفاع بمحصوله من الحرير فاستقدم بعض الحرفيين من البندقية عام ١٨١٠، وفي كتاب «الثروة النباتية عند قدماء المصريين» أشار وليم نظير الى أن شجرة التوت كانت مادة للغذاء وتصنيع الأثاث واستخراج اللادوية وعرفت البشرية أهمية دودة القز في استخراج الحرير الذي يعتبر أيضا من الملابس القديمة وتم اكتشاف التوت الأحمر في مقابر الفيوم .



ومنذ عام ١0٠٠ قبل الميلاد سبقت مدينة «أخميم» بمحافظة سوهاج، العالم في صناعة الحرير الطبيعي وكانت له شهرة كبيرة، ويستخدمه الكهنة والملوك الفرعنة خاصة الأقمشة المخططة والملونة بالأحمر والأزرق، ويوضع في طرفها زخارف من الأشكال الهندسية وزهرة اللوتس والنباتات البردية لصناعة الملابس، وفي العصر الحديث أطلق علي أخميم «مانشستر الشرق» لذلك كان يأتي إليها السائحون من الداخل والخارج لشراؤه. وفي كتاب *صناعة فنان التراث* للكاتبة نوال المسيرى ٢٠٠٩ تحدثت

ظهرت الرعاشات نحو ٤٠٧ سنة وتعتبر أول حشرات تملك قرون استشعار في التاريخ الإحيائي، وتتغذى على الكائنات الصغيرة في الماء وتضع البيض في أغشية النباتات وهي من أكليات اللحوم، و تتغذى على الحشرات الأخرى مثل البعوض والنحل، والذباب، والغراشات، أما الحوريات فتتغذى على يرقات الحشرات المتدلية من أغصان الأشجار.

الحشرات الضارة في التراث الزراعي المصري:

الجراد : يدمر المحاصيل الزراعيّة، سجل المصري القديم وجود الجراد وهو يلتهم المزروعات ويقضى على المحصول وسميت باسم مسرجة الجراد لما بها من جرادة تلتهم نبتة ونبات عليه أعداد كثيرة من الجراد.

البعوض : ذكر هيرودت في كتابه أن المصريون قد دبروا هذه الحيلة وقاية ضد البعوض الذي يوجد عندهم بكثرة، فالذين يسكنون شمال المستنقعات يستفيدون من أبراجهم التي يصعدون إليها وينامون بها لأن البعوض لا يمكن أن يطير إلى هذا العلو تحت ضغط الرياح، أما الذين يعيشون حول المستنقعات فقد فكروا في وسيلة أخرى تحل محل الأبراج كل فرد منهم عنده شبكة يصيد بها السمك أثناء النهار ويستخدمها أثناء الليل حول السرير الذي يستريح عليه ثم يتسلل داخلها وينام تحتها (الناموسية).



البراغيث : من الحشرات المنزلية التي تزحف المصري القديم وكانت منتشرة وربما رجع ذلك إلى انتشار تربية الحيوانات الأليفة من قطط وكلاب وقرود في المنازل، مما ساعد على انتقال تلك الحشرات إلى الإنسان، لذلك ظهرت الوصفات الخاصة بطرد البراغيث، فقد ورد في بردية إبريس ضرورة رش المنزل بماء النيترون للتخلص من البراغيث، ومن الوصفات أيضا "تطحن حشيشة البراغيث مع الفحم النباتي، ثم ترش في كل أرجاء المنزل بإحكام لكي تهرب منه البراغيث". ووجدت حفرة الجد الأكبر للبرغوث في العصر الجوراسي.



الدودة الألفية: وهي حشرات من ذوات الألف أرجل، عاشت قبل نحو ٤٥٠ مليون سنة و تتغذى على المخلفات الدقيقة وأوراق النباتات المتعفنة.

الحشرة الفضية: وُجدت على الأرض قبل نحو ٤٢٠ مليون سنة وتطورت إلى معظم الحشرات التي لها أجنحة في يومنا الحالي و تتغذى بمضغ وتدمير الأوراق والملابس وورق الحائط و السكريات والنشويات الدقيق واللحوم المجففة الورق والكتان والحبر.

والى اللقاء باذن الله في الجزء الثاني من المقالة، حول اهمية الطيور لدى الفلاح المصري القديم واهمية الطيور في التراث الزراعي المصري والبرديات اللي وجدها الأثريون واللوحات الفنية والنقوش على المعابد التي تدل على أهميتها وتواجدها في البيئة المصرية الزراعية القديمة بالإضافة الى فوائدها واضرارها .



الذباب : من اكثر الحشرات ازعاجا للبشر ف وجودها مرتبط بالاماكن غير النظيفة والروائح الكريهة. ولكن فى مصر القديمة، والحضارة المصرية العظيمة، فإن للذباب لها وضعاً آخر، إذ إنها كانت تمثل أحد أرفع الأوسمة التي تمنح للعسكريين والجنود العظام، والمباريين العتاة، تقديراً لجهودهم العسكرية ودورهم فى الحرب، كما كان "وسام الذباب الذهبية" وسام له مكانة كبيرة فى مصر القديمة، إذ كان يمنح للعسكريين المباريين العظماء فقط، وقادة الجيوش، وتعد الملكة أياح حتب، نهاية الأسرة السابعة عشرة، زوجة الملك سقن رع، ووالدة كل من كامس وأحمس، أول من حاز على وسام "الثلاث ذبابات" تقديراً لجهودها فى خروج الهكسوس من مصر.

العث : نوع من الحشرات قشرية الجناح، وتتغذى على رقيق النباتات و الملابس الصوفية و الحريرية، ويكون طعام الطيور و طعام الكلاب الجاف مصدر تواجد الحشرة التي تكون سبب فى نقلها وتواجدها من مكان لآخر.



أ.د/ سلوى عبدالصمد

أستاذة مكافحة الحيوية
وخبير الإدارة المتكاملة
لمكافحة الآفات

معهد بحوث وقاية النباتات -
مركز البحوث الزراعية

نشرة جديدة لـ «الإعلام الريفي» لتوعية المزارعين:

التغيرات المناخية التي تؤثر على «الفاصوليا» وأهم التوصيات

حيث أن الفاصوليا حساسة للمياه ولا يمكن ضبط المياه في الخطوط الطولية عن ٢ قصبية وتختلف كمية التقاوي باختلاف الصنف حيث أن وزن بذرة الفاصوليا يختلف من صنف إلى آخر -- ونحن نحتاج لإنتاج محصول جيد إلى ٨٠ ألف نبات في الفدان (٢٠ نبات في المتر المربع) هذا يحتاج الفدان ٤٠ الي ٦٠ ك بذرة أكثر من كده ويكون فيه تراحم زيادة عن اللزوم وفي جميع الأحوال يجب أن تكون البذور جيدة ذات نسبة إنبات عالية خالية من الشوائب أو الغريبة أو البذور المكسورة أو المشققة ولونها مطابق للصف وكذلك شكلها.

وحول الأصناف تجد أن من الأصناف الجافة: جيزه ٦ - نبراسكا.

وفيما يتعلق بالأراضي القديمة والمعاملات الزراعية، تم تلخيصها في الآتي: الحرث الجيد والتشميس الكافي لتطهير التربة من مسببات الأمراض ويضاف أثناء الحرث ٢٠م٣سماد دواجن + ٢٠٠ كجم سوبر فوسفات + ١٠٠ كجم كبريت زراعي + ٥٠ كجم فوسفات بوتاسيوم + ٥٠ كجم سلفات امونيوم للفدان ، للتخطيط بمعدل ١٢ خطا في القصبين.

وبالنسبة للأراضي الجديدة: تحرث الاراضي للتهويه وتخطط بعرض ٧٠ سم تضاف الاسمدة العضوية والكيماوية المقرر اضافتها مع التجهيز (٣م ٣٠ م٣ سماد مواشى او ١٥ م٣ سماد كتكوت + ما سبق الإشاره اليها فى الاراضى القديمه من اسمده كيماويه) بقاع الخط ، ثم يعدل التخطيط بحيث يكون السماد فى منتصف الخط وبعد ذلك تمد خراطيم الري اعلى منتصف الخط فوق السماد مباشرة.

وبخصوص التسميد: تكون معدلات التسميد طبقا لنوعية ومدى خصوبة التربة و محتواها من العناصر مع مراعاة أن تكون الفاصوليا تستجيب لزيادة معدل التسميد مع الاتزان فى نوعية الأسمدة المضافة خصوصا مع نظام الري الحديث و على رأسها الري بالتنقيط و قد أدى ذلك الى زيادة كبيرة فى المحصول و ذلك مع مراعاة الوصول بعدد النباتات و أنتظام توزيعها كما أشرنا اليه و على هذا تكون معدلات الضافة للفدان عامة فى حدود: ٦٠-١٠٠ وحدة ازوت ، ٣٠-٤٥ وحدة فوسفور ، ٤٨-٧٢ وحدة بوتاسيوم

يقبل مستوى ماء الأرض عن ذلك بحوالي ٢٠ سم تقريبا.

ويبدأ تجهيز الأرض بالحرث والحرث المتعامد مع وضع السماد العضوي (الكبوست) ثم التخطيط والتقطيع إلى فرد وسرايب مع وضع السماد الكيماوي ومسح ورفع الخطوط والتشميس والري الغزير (طفي الشراقي) ويجب التخطيط بمعدل ١٠ خطوط في القصبين ولا يزيد طول الخط عن ٧ م

أصدر مجلس الإعلام الريفي، التابع للعلاقات العامة بوزارة الزراعة واستصلاح الأراضي، نشرة جديدة، لتوعية المزارعين بالتغيرات المناخية وتأثيراتها السلبية على إنتاج المحاصيل، وسلط الضوء في هذه النشرة على محصول الفاصولياء.

أعد النشرة التي جاءت بالتعاون بين مركز معلومات التغيرات المناخية، ومعهد بحوث البساتين، الدكتور محمد فهمي رئيس مركز معلومات التغيرات المناخية.

وألفت النشرة الضوء على الجوانب الرئيسية لزراعة الفاصوليا في مصر، بما في ذلك الظروف المناخية المناسبة، الأصناف والميعاد الملائم للزراعة، إعداد التقاوي، طرق الري، لتحقيق إنتاج عالي الجودة.

وفيما يتعلق بالعمرة الشتوية للمحصول، أشارت النشرة إلى أن أنسب ميعاد للزراعة بداية من ١٠-٢٠ سبتمبر، لمنع الزيادة المتصلة والمستمرة لاجيال ذبابة الفاصوليا والتي تسبب جرح منطقة التاج اثناء التعذير مما يعرضه لمهاجمة فطريات اعفان منطقة التاج، وتساقط النباتات.

أما بالنسبة للعمرة الصيفية، فنحصد بداية الزراعة خلال الفترة من ١٠ الى ٢٠ فبراير.. لأنه لو صادف موجة باردة مرحلة خروج السوقة الجنينية ... تعجز الفاصوليا مع إضافة ٥ كجم كبريتات ناس (جنزارة) ضروري جدا مع الزراعة (الحيثي) أى قبل زراعة البذور.. وتطهير التقاوي قبل الزراعة .. وخاصة لو يتم الزراعة بعد فاصوليا أو بطاطس شتوي

وتوضح النشرة أن الفاصوليا لا تتحمل ملوحة التربة أو ملوحة مياه الري فإن التربة يجب أن لا تزيد الملوحة بها عن ٦٠٠ - ٨٠٠ جزء في المليون أما في مياه الري فيجب أن لا تزيد عن ٥٠٠ - ٧٠٠ جزء في المليون حتى يمكن إنتاج الفاصوليا بكفاءة كمية وجودة عالية وصالحة للتصدير.

وبالنسبة لمستوى ماء الأرض: تنتج الفاصوليا في الأراضي التي بها مستوى منخفض من ماء الأرض إذ يجب أن لا يرتفع مستوى ماء الأرض وحيث أن جذور الفاصوليا تصل إلى ٣٠ - ٥٠ سم عمقا تبعًا للصف والمعاملات الزراعية، لذا يجب أن



د. سعد نصار
محافظ الفيوم الأسبق
أستاذ الاقتصاد الزراعي
بجامعة القاهرة

الاستاذ الدكتور / سعد نصار يكتب:

التعاونيات والتنمية الزراعية المستدامة

أوصى برنامج الإصلاح الهيكلي الذي بدأته الحكومة فى ثلاثة قطاعات هى الزراعة والصناعة والاتصالات وتكنولوجيا المعلومات وكذلك المؤتمر الاقتصادي فى أكتوبر ٢٠٢٢ بضرورة العمل على تعزيز دور التعاونيات فى تحقيق التنمية الزراعية المستدامة وإجراء ما قد يتطلبه ذلك من تعديلات هيكلية وتشريعية وفنية وإدارية ومع الاستفادة من التجارب الناجحة فى هذا المجال فى الدول الأجنبية سواء المتقدمة أو النامية. ولتحقيق ذلك فإن الأمر يتطلب التركيز على المحاور التالية:

جمعية واحدة على مستوى المركز والمحافظات والجمهورية ثم الاتحاد التعاوني الزراعي المركزي أعلى قمة الهيكل أو البنيان التعاوني ويضم ممثلين عن الجمعيات المركزية والجمعية العامة والجمعيات النوعية وخمسة خبراء يعينهم وزير الزراعة واستصلاح الأراضي بناء على ترشيح الاتحاد التعاوني الزراعي المركزي.

سادساً: توحيد الإشراف والرقابة من قبل الجهة الإدارية (وزارة الزراعة واستصلاح الأراضي) على التعاونيات الزراعية فى جهة إدارية واحدة بالوزارة.

وبطبيعة الحال فإن تحقيق هذه الرؤية يتطلب إجراء بعض التعديلات التشريعية على قانون الزراعة رقم ١٢٢ لسنة ١٩٨٠ وتعديلاته

شغل عضوية ورئاسة مجلس الإدارة عن دورتين تحقيقاً لتداول الإدارة وضخ دماء جديدة.

رابعاً: ضماناً لمنع التكرار والازدواجية والتضارب بين الجمعيات التعاونية متعددة الأغراض (أثمن وإصلاح واستصلاح) والجمعيات التعاونية الزراعية النوعية يجب أن تكون الجمعيات التعاونية النوعية فى أضيق الحدود وتقتصر على مجموعات المحاصيل الزراعية الاستراتيجية.

خامساً: تبسيطاً للهيكل أو البنيان التعاوني وتوحيداً للجهود ومنعاً للتكرار والازدواجية والتضارب يقترح أن يضم الهيكل الجمعيات التعاونية المحلية متعددة الأغراض (أثمن وإصلاح واستصلاح)، وأن تكون الجمعيات المشتركة والمركزية والعامة عبارة عن

أولاً: ألا يقتصر دور التعاونيات الزراعية على مجرد المشاركة فى توفير وتوزيع بعض مستلزمات الإنتاج الزراعي كالأسمدة وإنما يتسع ويمتد ليشمل كل أنواع المساعدة فى هذا المجال.

ثانياً: أن التعاونيات الزراعية مؤسسات ديمقراطية شعبية مستقلة تمول وتدار ذاتياً. وأن تقوم الحكومة بتقديم الدعم الفني لها. وأن يكون الإشراف الحكومي والرقابة عليها فى الحدود التى تضمن تطبيق القانون.

ثالثاً: الاهتمام بالتنمية البشرية والتدريب التعاوني لقيادات وأعضاء التعاونيات، وأن يشترط لمن يرشح لعضوية مجالس الإدارات أن يكون قد حصل على دورة تدريبية فى مجال الإدارة التعاونية، وأن يكون مدير الجمعية حاصلاً على مؤهل مناسب، وعلى ألا تزيد مدة



أحقية الموظف الذي يجلس إحتياطياً في نصف أجره عن مدة حبسه

معلومة قانونية يحررها د.مدحت العمدة

مؤداه أن التزام الدولة بالتعويض في تلك الأحوال صار أمراً مقضياً ، يترتب صدور تشريع ينظم أحوال التعويض عن الحبس الاحتياطي الذي تباشره السلطة القضائية ، في الأحوال التي تنتفي فيها المسؤولية الجنائية للمحبوس احتياطياً. وكذلك الحال بالنسبة لمن حرمه نص تشريعي من نصف أجره عن مدة حبسه، إذ يغدو استرداد الموظف نصف أجره المحروم منه بمثابة تعويض عما لحق به من خسارة، تلتزمه جهة عمله إنفاذاً للالتزام الدستوري المقرر بالمادة (0٤) المشار إليها .

أما الأمر الثاني: النص المحال يناقض أصل البراءة ويهدر الحق في الملكية ، وينال من استقلال القضاء وحق الدفاع ، بما يوجب القضاء بعدم دستوريته

أمام القضاء من ذلك الإجراء، والفصل فيه خلال أسبوع من ذلك الإجراء، وإلا وجب الإفراج عنه فوراً. وينظم القانون أحكام الحبس الاحتياطي، ومدته، وأسبابه، وحالات استحقاق التعويض الذي تلتزم الدولة بأدائه عن الحبس الاحتياطي، أو عن تنفيذ عقوبة صدر حكم بات بإلغاء الحكم المنفذة بموجبه. وفي جميع الأحوال لا يجوز محاكمة المتهم في الجرائم التي يجوز الحبس فيها إلا بحضور محام موكل أو مُنتدب .



د/ مدحت العمدة
مدير عام الإدارة
العامة للشئون
القانونية بالوزارة

قضت المحكمة الدستورية بعدم دستورية نص الفقرة الأولى من المادة (٦٤) من قانون الخدمة المدنية الصادر بالقانون رقم (٨١) لسنة ٢٠١٦ فيما تضمنه من «حرمان الموظف الذي يجلس إحتياطياً من نصف أجره عن مدة حبسه، في مجال سريانه علي حالات إنتفاء المسؤولية الجنائية بحكم نهائي، أو قرار قضائي لا يجوز الطعن عليه.

ولكن.. ما هي الأسباب التي بنى عليها الحكم ؟

شيدت المحكمة قضاءها علي امران

الأمر الاول: أن النص على تنظيم القانون لحالات استحقاق التعويض عن مدة الحبس الاحتياطي أو عن تنفيذ عقوبة صدر حكم بات بإلغاء الحكم المنفذة بموجبه الذي استحدثه نص المادة (0٤) من دستور ٢٠١٤ ، والتي نصت على:

(الحرية الشخصية حق طبيعي، وهي مصونة لا تُمس، وفيما عدا حالة التلبس، لا يجوز القبض على أحد، أو تفتيشه، أو حبسه، أو تقييد حريته بأي قيد إلا بأمر قضائي مسبب يستلزمه التحقيق. ويجب أن يُبلغ فوراً كل من تقييد حريته بأسباب ذلك، ويحاط بحقوقه كتابة، ويمكن من الاتصال بذويه وبمحاميه فوراً، وأن يقدم إلى سلطة التحقيق خلال أربع وعشرين ساعة من وقت تقييد حريته. ولا يبدأ التحقيق معه إلا في حضور محاميه فإن لم يكن له محام، ندب له محام مع توفير المساعدة اللازمة لذوي الإعاقه، وفقاً للإجراءات المقررة في القانون. ولكل من تقييد حريته، ولغيره، حق التظلم



«العنب».. فوائد صحية وجمالية



خفض ضغط الدم:

يحتوي العنب على نسبة عالية من عنصر البوتاسيوم، وهو مركب أساسي لتنظيم عمل الأوعية الدموية، كما أنه يعمل على ضبط مستوى ضغط الدم من خلال زيادة إفراز عنصر الصوديوم إلى خارج الجسم عبر البول. وأشارت الدراسات العلمية إلى أن العنب مفيد جداً لمرضى ارتفاع ضغط الدم المزمن، حيث يحد من الإصابة بفشل أو قصور عضلة القلب بدرجة عالية، وذلك بسبب إحتوائه على كميات كبيرة من المركبات الطبيعية مثل مادة بيتا كاروتين ومادة الريسفيراترول، التي تعملان على زيادة نشاط العديد من الجينات المستولة عن الخواص المضادة للأكسدة الضرورية لأنسجة القلب.



الوقاية من السرطان:

يحتوي العنب على العديد من المركبات المضادة للأكسدة التي تعرف باسم مركبات البوليفينولات: ريسفيراترول والكيرسيتين اللذان لهما دوراً في مكافحة نمو الأورام في مختلف أعضاء الجسم، في كل من الكبد، والمعدة، والصدر، والقولون، كما يمكن أن تجنب إصابة الإنسان بسرطان الجلد وسرطان الدم والثدي والقولون والغدد الليمفاوية.

تعزيز صحة الجهاز الهضمي:

يحتوي العنب على نسبة عالية من الألياف والتي تساهم في تعزيز صحة الجهاز الهضمي وتحسين عمليات الأيض في الجسم، وتسهيل عملية الهضم وقد يمنع حدوث الإمساك. كما أن محتوى العنب من بعض المعادن، مثل البوتاسيوم يعد عاملاً مساعداً في عمل الأمعاء والعضلات والأعصاب، ومنظم لتوازن السوائل في الجسم، تحتوي ثمار العنب على مادة البروانثوسياندينس أويجوميريك، وهي مادة تعمل كمضاد قوي للأكسدة، وقادرة على منع إحتباس السوائل داخل الجسم، كما أن كل من حامض اللينوليك، والفلافونويد وفيتامين هـ يعملون على منع إحتباس الماء

فوائد العنب الصحية:

وللعنب العديد من الفوائد الصحية لجسم الإنسان ونذكر منها:

تعزيز صحة القلب والشرايين وتقدير مستويات الكوليسترول:

يحتوي العنب على الألياف الغذائية، ومضادات الأكسدة، لذا فإنه يساعد على تخفيض نسبة كوليسترول الدم. ووجد أن العنب الأحمر يحتوي على نسب عالية من مادة ريسفيراترول، التي تساهم في التحكم بمستويات الكوليسترول السيء بالجسم، والتي تمتلك أيضاً خصائص مضادة للإلتهابات، كما يساهم فيتامين ك، المتواجد في العنب في التقليل من تخثر الدم وهو ما يقلل من خطر الإصابة بالجلطات الدموية، مما يقلل من خطر تصلب الشرايين والسكتات الدماغية ويساهم في تعزيز صحة القلب والأوعية الدموية، ويعود إلى إحتواء العنب على نسبة عالية من عنصرى البوتاسيوم والمغنيسيوم، واللذان يعتبران مهمين لتنظيم عمل القلب والأوعية الدموية المختلفة ولضبط مستويات ضغط الدم بالجسم.



غني بالفيتامينات والمعادن.. ومفيد للضغط والقلب والعظام والبشرة

يعتبر العنب من أشهر الفواكه الصيفية، ويتواجد بعدة أصناف وألوان، ويمكن إستخدامه في صناعة المربى والدبس والعصائر، وعند تجفيفه يمكن أن نحصل على الزبيب، كما أن العنب مصدر مثالي للعديد من الفيتامينات والمغذيات ومضادات الأكسدة. ويعد العنب مصدراً غنياً للعديد من الفيتامينات والعناصر الغذائية والتي تشمل كل من: السكريات البسيطة ومنها: الجلوكوز، الفركتوز، والألياف الغذائية، مثل: البكتين الذي يتركز في القشرة.



القيمة الغذائية للعنب:

ويختلف المحتوى الغذائي للعنب قليلاً باختلاف نوعه ومصدره، حيث يحتوي الكوب الواحد من العنب (101 جرام) على: ١٠٤ سعر حراري، ١٢٢ جرام من الماء، و ٢٧ جرام كربوهيدرات، و ٢٣ جرام سكريات، و ١,٤ جرام من الألياف الغذائية، ١ جرام بروتينات، ٢,٠ جرام دهون. كما يحتوي الكوب الواحد من العنب على مجموعة من الفيتامينات ومنها: فيتامين B1 (٠,١٠٤ ملج)، فيتامين B2 (٠,١٠٦ ملج)، فيتامين B6 (٠,١٣ ملج)، فيتامين C (٤,٨ ملج) ، فيتامين E (٢٨٧ ميكروجرام)، فيتامين K (٢٢ ميكروجرام).

كما يحتوي الكوب الواحد من العنب أيضاً على مجموعة من المعادن: البوتاسيوم (٢٨٨ ملج)، النحاس (١٩٢ ميكروجرام)، المنجنيز (١٠٧ ميكروجرام). ويحتوي العنب على بعض المعادن الأخرى: الكالسيوم، البوتاسيوم، الزنك، الحديد، الفسفور، الماغنيسيوم، الكلور، النحاس، المنجنيز، السليكون والكبريت والسيليونيوم.

المواد الفعالة بالعنب:

يحتوي العنب على الأحماض العضوية: حمض الستريك، الأسكوربيك، المالك، السكسينيك، وحمض الجليسريك، كل من هذه الأحماض تعمل مع بعض لإعطاء خصائص صحية رائعة.

كما يحتوي العنب أيضاً على مركبات مضادة للأكسدة: الفلافونويدات، ومنها: الأنثوسيانين، الفلافون، الريسفيراترول، الكيرسيتين، اللوتين، الزياكسانثين، البيتا كاروتين، التانينات، والكاتشين، حمض الإبلجيك، والجيراتيو، وتؤكد الدراسات العلمية الحديثة على أهمية هذه المركبات كمضاد لسموم الكبد، وتوجد هذه المركبات بتركيزات عالية، وبخاصة في الأصناف الداكنة مثل الحمراء والسوداء، وتتركز بالقرب من قشرة العنب.



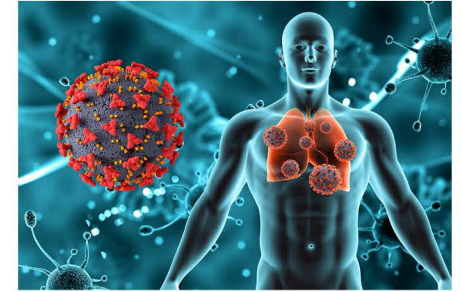
الوقاية من مرض السكري:

رغم أن العنب من الأطعمة ذات المؤشر الجلايسيمي المتوسط، إلا أن مركب الريسفيراترول المتواجد في العنب يمكن أن يقلل من خطر الإصابة بالسكري، من خلال زيادة حساسية الأنسولين وزيادة إنتاج خلايا البنكرياس للأنسولين، و ينصح مرضى السكري بتناول كميات ضئيلة من العنب لتجنب ارتفاع السكر.



د ا خ ل
الجسم .
ولقد إكتشفت بعض الدراسات العلمية أن تناول العنب يغير ميكروبيوم الأمعاء، وأظهرت النتائج أن كمية البكتيريا في الأمعاء ومستوى الإنزيمات والمسارات البيولوجية قد تغيرت بعد تناول العنب إيجابيا، مما أثر في حالة القلب والقولون والدماغ والمؤشرات الصحية العامة، كما أن العنب يمكن أن يساعد في الوقاية من الإمساك لإحتوائه على نسبة عالية من الألياف والماء، وكلاهما يساهم في

تسهيل عملية الهضم والإخراج في الجسم، والتخلص من الفضلات، والوقاية من الإمساك. أوضحت بعض الأبحاث والدراسات العلمية أن العنب قد يخفف من حدة أمراض الكبد، ويساعد على تنشيطه وسلامة وظائفه وإدراج العصارة الصفراء بصورة منتظمة، كما يساعد على إزالة السموم من الجسم، وتطهير المثانة.



تعزيز جهاز المناعة:

تساهم مضادات الأكسدة التي يحتويها العنب في تعزيز جهاز المناعة في الجسم، بالإضافة إلى وجود مادة ريسفيراترول التي لها أيضا خواص مضادة للإلتهابات، لذا يساعد العنب في الوقاية من الأمراض المعدية، ومن الإلتهابات المختلفة وخاصة إلتهاب المفاصل، والتقليل من الإلتهابات البكتيرية والفطرية. كما يحتوي العنب على نسبة عالية من فيتامين ج، الذي يعزز من قوة جهاز المناعة.



تعزيز صحة العيون:

يحتوي العنب على العديد من المركبات التي تقوم بحماية شبكية العين، ومنها مادة اللوتين، مادة الزياكسانثين، المهمتان للحفاظ على صحة العيون، حيث تساعدان على منع حدوث أضرار بالعين، مثل إعتام عدسة العين. كما يمكن أن يساهم العنب في الحد من مخاطر الإصابة بفقدان البصر الذي يصيب الكثير من كبار السن، حيث يمكن أن يحمي العين من مشكلة الضمور الشبكي، بنسبة من (٣٠-٤٠٪) وذلك لأن العنب غني بمركبات الفلافونيدات المسؤولة عن علاج اضطرابات الشبكية وتحسين الرؤية .



تخفيف الصداع و تقليل أعراض الحساسية:

عصير العنب الطازج فعال في تخفيف الصداع والصداع النصفي نظرا لإحتوائه علي فيتامين B2، أو الريبوفلافين، مما يساعد في علاج الصداع النصفي، ويحتوي العنب على مركب الكيرسيتين، والذي له خصائص مضادة للإلتهابات والتي تساهم في التقليل من سيلان الأنف، وتدمع العينين، وغيرها من أعراض الحساسية. ولقد نجح مجموعة من الباحثين في إكتشاف أن المادة (الريسفيراترول) يمكنها أن تساعد في علاج الملاريا.



«خبراء» ينصحون بعدم الإفراط في تناوله

تحسين الذاكرة:

يمكن أن يساعد العنب على تحسين الذاكرة والقدرات المعرفية، كما أنه يحسن من تدفق الدم المحمل بالأكسجين إلى المخ، مما يساعد على تقوية الذاكرة وتقليل خطر الإصابة بمرض الزهايمر. كما تثبط مادة ريسفيراترول الموجودة بالعنب التحولات الدماغية المصاحبة لمرض الزهايمر، حيث تعمل هذه المادة على تقليل أثر بروتينات البيتا أمويدال عند مرضى الزهايمر، ويقلل الإصابة بالخرف.



فوائد العنب للحامل:

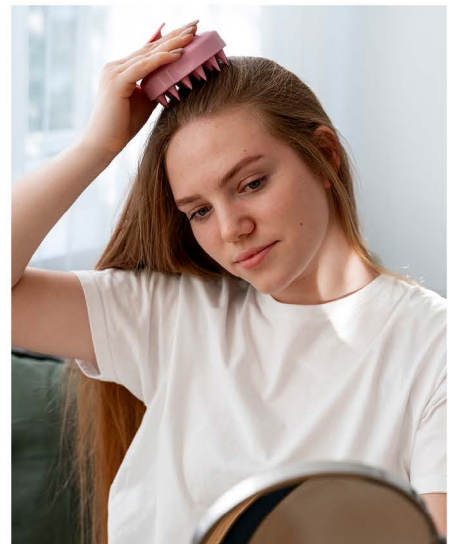
يعد العنب ذو فائدة عظيمة للمرأة الحامل وجنينها إذا ما تم تناوله بكميات معقولة، ومن فوائد العنب للحامل: يعمل على تقوية المناعة وتعزيزها والوقاية من العدوى، بسبب ما يحتويه العنب من مضادات أكسدة قوية وفعالة، والوقاية من التشنجات العضلية، بفضل محتواه من عنصر المغنيسيوم والبوتاسيوم، والوقاية من الإمساك وتعزيز عملية الهضم، بفضل محتواه العالي من الألياف، السيطرة على ضغط الدم المرتفع والوقاية من إرتفاع الكوليسترول نتيجة محتواه من مادة ريسفيراترول.



صحة الجلد والشعر:

العنب له العديد من الفوائد على صحة البشرة والجلد والشعر، حيث يحتوي على العديد من الفيتامينات ومنها: فيتامينات (أ، ب، هـ، ج) والتي تعد جميعها فيتامينات مفيدة ومعززة لصحة الجلد والبشرة والشعر. كما أن كل من فيتامين أ وفيتامين هـ من الفيتامينات المضادة للتجاعيد وعلامات التقدم في السن، ويساعد فيتامين ج يساعد على تعزيز إنتاج الكولاجين، وعملية تجديد الخلايا في الجسم، كما يمكن أن يساعد العنب في علاج حب الشباب، لوجود مركب ريسفيراترول، وخاصة إذا ما تم تناول العنب إلى جانب الأدوية.

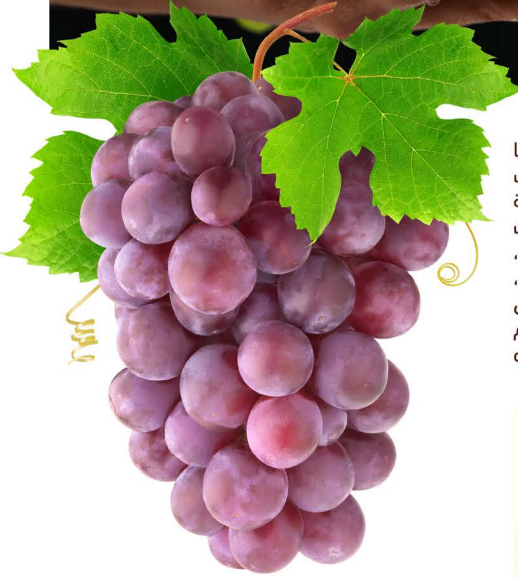
يمكن أن يكون قناع العنب مناسباً لتفتيح البشرة طبيعياً، كما يمكن استخدام زيت مستخلص ثمار العنب كعلاج لمشكلة تساقط الشعر، لإحتوائه على نسبة عالية من فيتامين هـ الضروري لنمو الشعر، والأحماض الدهنية الأساسية، وأكد الباحثون أن زيت العنب يمكن أن يساعد على التغلب على هرمون الديهيدروتستوسترون، الذي يعمل على إيقاف نمو بصيلات الشعر.



وللعنب أضرار أيضاً.. لاتفرط في تناوله...

رغم الفوائد الصحية العديدة للعنب يمكن أن يكون هناك بعض الأضرار، والتي تحدث خاصة عند تناوله بكميات كبيرة، ومنها: التعرض للتسمم بالمبيدات الحشرية، وخاصة عند تناول العنب دون غسله جيداً، لذا يفضل غسل العنب قبل تناوله بالماء والخل، حيث أنه من أكثر الفواكه التي تعلق بها المبيدات. وقد يؤدي تناوله بكثرة إلى زيادة الوزن والسمنة لأن العنب مصدر للسعرات الحرارية والكربوهيدرات والسكريات البسيطة، وقد يؤدي إلى رفع مستويات السكر في الدم خاصة لمرضى السكري لوجود السكريات البسيطة به عند تناوله بكميات كبيرة.

في العديد من الحالات التي يتم فيها تناول كميات كبيرة من العنب وخاصة العنب الأسود والأحمر



ذا الجلد السميك، والذي يحوي كميات كبيرة من الألياف غير القابلة للذوبان، فإن ذلك يسبب صعوبة الهضم والإمساك وإضطرابات وتلبكات معوية، إلا أن العنب قد يسبب في بعض الحالات الإسهال، إذ إن تناوله بكميات عالية أحياناً قد يؤدي إلى الإسهال نتيجة لكثرة كمية الألياف الغذائية فيه.

يمكن أن يحدث بعض التفاعلات الدوائية وخاصة عند تناوله مع الأدوية المستخدمة لعلاج أمراض القلب، وذلك لإحتوائه على نسبة عالية من عنصر البوتاسيوم، أو قد يؤدي إلى زيادة خطر حدوث النزيف، خصوصاً عند تناوله مع الأدوية المميعة للدم، أو زيادة خطر حدوث المضاعفات لدى المرضى المصابين بأمراض الكلى، وذلك نتيجة لتراكم عنصر البوتاسيوم في الجسم، أيضاً، يمكن أن يتسبب تناول العنب بحدوث الحساسية لدى بعض الأفراد. يجب على المرضى الذين لديهم تاريخ في تكون حصوات أو كسالات الكالسيوم بالكلية الحذر عند تناولهم العنب. في حال تناولت الحامل كميات كبيرة من العنب، قد يشكل لها العنب خطراً، وذلك بفضل محتواه من مادة ريسفيراترول التي قد يكون لها تأثير على هرمونات الحامل.



أ.د/ فاطمة علي أحمد
مركز بحوث الصحراء



منصة مصر الزراعية

الذراع الرقمي لقطاع الإرشاد الزراعي

المجتمعية ومنظمات المجتمع المدني. تستهدف المنصة الوصول ل أفراد الأسرة الريفية (الرجال والنساء والشباب) في الأراضي القديمة والجديدة والساحلية، المنتجين الزراعيين (صغار ومتوسطي وكبار الزراع - مربي الماشية وأصحاب مزارع الدواجن والمزارع السمكية.....الخ)، والمتعاملين مع مدخلات ومستلزمات الإنتاج الزراعي. وتدعم جهود وزارة الزراعة لزيادة الإنتاج الزراعي وتحقيق الأمن الغذائي والمساهمة في تحسين جودة الحياة الريفية. وتسعى منصة الزراعة لأن تصبح منبرًا لبث المعلومات الزراعية و التوصيات الإرشادية لجموع المستفيدين

الإنتاج الزراعي بشقيه الحقل، البستاني و الحيواني ، والداجني والسمكي من خلال بث رسائل يومية للمزارعين والمربين وفقا للاحتياجات الموسمية، ونقل الخبرات الأكاديمية والبحثية والتطبيقية بصورة مبسطة بما يعود على القطاعات الزراعية والحيوانية بالنفع ويحقق التواصل بين المستفيدين و وزارة الزراعة والمراكز البحثية والوحدات الخدمية التابعة لها. بالإضافة إلي تقديم دراسات الجدوى الاقتصادية للمشروعات الزراعية. منصة مصر الزراعية تقدم نموذجًا للإعلام الزراعي الرقمي ذي المسؤولية المجتمعية ، الذي يهدف لتعزيز وتدعيم المشاركة

تعد منصة مصر الزراعية بمثابة الذراع الرقمي لقطاع الإرشاد الزراعي لبث المعلومات الزراعية، بهدف نشر المعارف وتطوير سلوكيات صغار المزارعين بصفة خاصة والمرأة الريفية والشباب بهدف تحقيق أهداف استراتيجية التنمية الزراعية المستدامة ٢٠٣٠ لتلبية احتياجات الفلاحين والمستثمرين وكافة العاملين في قطاعات الزراعة. تهدف المنصة إلي نشر التوصيات الفنية والنشرات الإرشادية للمزارعين عبر الموقع الإلكتروني وصفحاتها على مواقع التواصل الاجتماعي المختلفة بما يؤدي إلى النهوض بالفلاح وتنمية القرية المصرية وتحسين

مركز الأبحاث الزراعية

الأراضي والمياه والبيئة يتفق حقل إرشادي للتعلم التبادلي على التوالي لتطوير نتائج المشروع القومي " إنتاج خرائط خصوبة التربة" لقطاع الزراعة

تعد هذه الأبحاث الزراعية والبيئية والبيئة حقل إرشادي لتطوير نتائج خرائط خصوبة التربة لقطاع الزراعة المستدامة لتحقيق التنمية الزراعية.

البحوث الزراعية تظهر ورشة عمل عن محصول الأرز بالشراكة مع المعهد الوطني للبحوث الزراعي

تعد هذه الأبحاث الزراعية والبيئية حقل إرشادي لتطوير نتائج خرائط خصوبة التربة لقطاع الزراعة المستدامة لتحقيق التنمية الزراعية.

مملكة النحل

تربية نحل العسل.. مزايا إنشاء المناحل بالأراضي الجديدة وأبرز المشاكل والتحديات

تربية نحل العسل من أهم النشاطات الاقتصادية ذات دور حيو في الاقتصاد المصري حيث يساهم في توفير الغذاء للإنسان والحيوانات.

تربية نحل العسل.. معلومات لحاج المناحل

تربية نحل العسل من أهم النشاطات الاقتصادية ذات دور حيو في الاقتصاد المصري حيث يساهم في توفير الغذاء للإنسان والحيوانات.

ثروة سمكية

"بحوث الثروة السمكية" يختتم فعاليات دورة تدريبية في أسس الاستزراع السمكي

انتهت فعاليات الدورة التدريبية لبرنامج "بحوث الثروة السمكية" الذي تنظمه وزارة الزراعة واستصلاح الأراضي بالتعاون مع المعهد القومي للإنتاج السمكي.

أسباب زيادة معدلات النفوق في الأسماك النيلية وفوائد الحجر السمكي

انتهت فعاليات الدورة التدريبية لبرنامج "بحوث الثروة السمكية" الذي تنظمه وزارة الزراعة واستصلاح الأراضي بالتعاون مع المعهد القومي للإنتاج السمكي.

ثروة حيوانية وداجنة

حصار الفعالة العامة للخدمات البيطرية

انتهت فعاليات الدورة التدريبية لبرنامج "بحوث الثروة السمكية" الذي تنظمه وزارة الزراعة واستصلاح الأراضي بالتعاون مع المعهد القومي للإنتاج السمكي.

إرشادات حيوانية

انتهت فعاليات الدورة التدريبية لبرنامج "بحوث الثروة السمكية" الذي تنظمه وزارة الزراعة واستصلاح الأراضي بالتعاون مع المعهد القومي للإنتاج السمكي.

قطاع الإرشاد الزراعي

منصة مصر الزراعية

٦٠ ألف تسجيلات إعجاب ٢٠٠ ألف متابعين

بحث أعجبك مراسلة

وزارة الزراعة واستصلاح الأراضي
قطاع الإرشاد الزراعي

رئيس قطاع الإرشاد الزراعي
دكتور علاء عزوز

الرئيسية أخبار وتقارير مديريات الزراعة مراكز بحثية إرشادات زراعية المزيد

نشر حديثاً

"الزراعة في أسبوع" نشرة الحصاد رقم ٢٧ لأنشطة الوزارة في الفترة من ١١ وحتى ١٧ أكتوبر الجاري

إصدار (447) ترضياً لكافة أنشطة ومشروعات الثروة الحيوانية والداجنة والعلفية خلال النصف الأول من أكتوبر

"زراعة بورسعيد": تشكل فريق إرشادي ودعوة إرشادية عن محصول القمح.. 7٥ توصيات للإنتاج الحيواني

ندوة إرشادية بقر الشيخ أفات البصل

رئيسا الأبحاث الزراعية والخدمات والمتابعة يتفقدان محطة بحوث الحميرة

د. علاء عزوز يشارك في توعية المزارعين بمنظومة قش الأرز بالتبجيرة

بواسطة RAMADAN - يونيو 23, 2024

حملة وزارة الزراعة للتوعية والإرشاد الزراعي والإنتاج الحيواني

الأخيرة - العدد الثالث والعشرون

معاك X الخيط

معاك في كل حبة ف مصر