

# MAIR

مجلة  
Magazine

وزارة الزراعة واستصلاح الأراضي  
كلمة من قلب الديوان

إلكترونية - شهرية

زراعة في مصر

بذور وتقوي  
خضر محلية  
تنافس العالمية

مزارعو القمح يرحبون بقرار  
الحكومة بزيادة سعر التوريد  
الى ١٢٥٠ جنيه



الخريطة الكاملة  
لمناقد وزارة الزراعة



## كلمة من القلب

## محمود الأعرج

المنسق الاعلامي للوزارة  
المشرف على مركز المعلومات  
الصوتية والمرئية



## حول السعي وحتمية الوصول!

ولعلنا نأمل بأن يكون مشروعنا الاعلامي، على قدر المسؤولية، الملقاه على عاتقه، لأن يكون بحق هو صوت وزارة الزراعة واستصلاح الأراضي، بكافة قطاعاتها وهيئاتها ومراكزها البحثية ومديرياتها المتنوعة بالمحافظات، بتقارير رسمية، وكلمات موثقة يكتبها أبناء الوزارة انفسهم، لتكون بصدق، هي كلمة من قلب الديوان، نكتبها باقلامنا من واقع الانجازات، وهو الامر الذي تجلى بداية من اختيار اسم الاصدار، والشعار الخاص به، مروراً بكل كلمة بداخله.

لقد حرصنا في هذا العدد على ان نقدم، لكل مهتم، ما يسره، وما يقترب من اهتماماته، من مادة اخبارية وتوعوية، وارشادية، وخدمية، متنوعة، نتمنى ان تحوز على اعجابكم، وتناول رضاكم، وان كنا ايضا لازلنا حريصين على استقبال مقترحاتكم، ومشاركاتكم، والتي بلا شك ستثري هذا العمل وتزيد من محتواه.

والسلام بداية وليس ختام!

كل الشكر لكل من قدم  
لنا الدعم وساهم  
بالرؤى والافكار  
من أجل التطوير

بالعمل، وتطويره والحفاظ على استمراريته، فكانت كل كلمة في هذا الشأن نبراً لنا، ودافع قوي للمضي قدماً نحو تحقيق مزيد من التطوير. رؤى المخلصين، ونصائحهم، أخذها فريق العمل بعين الاعتبار، وبصدر رحب ربما لأننا انفسنا، اعتدنا فيما قدمناه سلفاً، ان تكون عيوننا ناقدة، بغرض الوصول إلى أكل وجه، يحقق ما نأشده من أهداف، فلم تكن عيوننا أبداً سوداوية لا ترى الجمال، او لا تقدره، لكننا دائماً كنا نراه في أدق التفاصيل ونحرص على ان نراه أجمل وتلذذ به، فلم نضع يوماً اي حاجز للاستمتاع بما نقدمه من تجارب.

وبمناسبة العدد الثاني من هذا الإصدار، أجد الفرصة سانحة لأتقدم بتحية من القلب وجزيل الشكر والتقدير، ليس باسمي فقط ولكن نيابة عن كافة العاملين بمركز المعلومات الصوتية والمرئية والمكتب الاعلامي للوزارة، والزملاء فريق العمل بالمجلة، لكل من قدم لنا الدعم، ولكل من ساهم معنا برأي أو فكرة أو رؤية، بهدف المساندة للتطوير في العمل، وهم في حقيقة الأمر كثر لهم منا كل تقدير واحترام.

ربما لم أكن ادرك وزملائي، عند الترتيب لإعداد المشروع الاعلامي الجديد، ان تكون ردود الافعال الإيجابية، بالقدر الذي لمسناه وقابلناه بالوزارة وهيئاتها المختلفة، ربما تمثل ذلك فيما وصلنا من رسائل للتهاني، والتبريكات، واعلان الدعم، ليس فقط من أبناء الوزارة سواء كانوا من قياداتها او العاملين بها، لكنه ايضا من المهتمين بالشأنين الزراعي والاعلامي، بالاضافة الى الزملاء من مؤسسات حكومية ورسمية مختلفة.

ولا اخفيكم سرا، انه رغم ايماننا الشديد بأهمية التجربة وضرورة إنجازها، وانجاحها، رافعين شعار: «ان مواصلة السعي لا يبد وان تقضي في النهاية بحتمية الوصول»، الا ان ردود الفعل الإيجابية، تخطت ما كنا نأمله، وهو ما كان خير حافز لنا، للإستمرار والتطوير، للخروج بعمل يليق بوزارة الزراعة واستصلاح الاراضي، ومكانتها، كذلك العاملين بها.

وضمن ردود الفعل، والتي تأتي لنا في المقام الأول، ونراها هي الأهم، ان دعم الاصدقاء، لم يحمل فقط الاشادة، ولكنهم توجهوا لنا بالرؤى ووجهات النظر، والنقد البناء، والنصيحة، متطوعين بكل حماس، من أجل انجاح التجربة، بغرض الارتقاء

## تقرأ في هذا العدد



مزارعو القمح يرحبون بقرار  
الحكومة بزيادة سعر التوريد  
الى ١٢٥٠ جنيه



«القصير» يتابع نتائج تقييم  
هجن وأصناف الطماطم في  
إطار البرنامج الوطني لإنتاج  
التقاوي

4-5



د. طارق سليمان: ٧,٣ مليار  
جنيه إجمالي تمويل مشروع  
البتلو حتى الآن

7-6 حوار



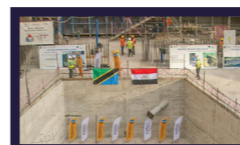
الخريطة كاملة لمنافذ وزارة  
الزراعة

9-8



بذور وتقاوي خضر محلية  
تنافس العالمية

15-14 ملف



سواعد المصريين تشيد سد  
التمنية في تنزانيا

16 تقرير



جدران المعابد تحكي عن  
أول دولة نظمت الزراعة  
بموايد

25-24

## اقرأ لهؤلاء



أحمد ابراهيم: نجوم  
العام وكل عام!

13



الدكتور محمد فهميم:  
عن تشقق درنات  
البطاطس سألوني!

17

MALB  
مجلة  
Magazine  
وزارة الزراعة واستصلاح الأراضي  
كلمة من قلب الديوان  
الإلكترونية - صوتية

السنة الأولى - العدد (٢) فبراير ٢٠٢٣

رئيس قطاع الهيئات وشؤون مكتب الوزير  
م. مجدي عبدالله

المنسق الاعلامي للوزارة  
المشرف على مركز المعلومات الصوتية والمرئية  
محمود الأعرج

مدير الادارة  
محمد قنديل

مدير التحرير  
أيه حمدي

سكرتير التحرير  
أيه سميح

التحرير الزراعي  
م.ز. مصطفى اسماعيل

اخبار ومتابعات  
محمود رياض  
مصطفى محمود

ملفات وتقارير  
احمد سعيد

الاخراج والتنفيذ الفني  
فاطمة مجدي

مجلة دورية شهرية إلكترونية متخصصة تصدر  
عن مركز المعلومات الصوتية والمرئية بوزارة  
الزراعة واستصلاح الأراضي



## للتواصل والمراسلات:

٦ شارع مشيل باخوم - موقع الزراعة المحمية -  
أمام بوابة ٧ نادي الصيد - الدقي - الجيزة.

email.newavic@gmail.com

٠١٠١٣١٤٢٦٥٨  
٠٢٣٣٣٧٧٣٧٣

مركز المعلومات الصوتية والمرئية



## مزارعو القمح يرحبون بقرار الحكومة بزيادة سعر التوريد الى ١٢٥٠ جنيه



رحب مزارعو محصول القمح على مستوى محافظات مصر، بالقرار الأخير الذي اتخذه مجلس الوزراء برئاسة الدكتور مصطفى مدبولي، بزيادة سعر توريد محصول القمح للموسم الحالي ليصبح ١٢٥٠ جنيه، بدلًا من ١٠٠٠ جنيه، تنفيذًا لتوجيهات الرئيس عبد الفتاح السيسي.

وأكد مزارعو المحصول، ان ذلك القرار يعد انتصارا للفلاح المصري، وتقدير القيادة السياسية والحكومة للمزارعين، وتحفيزهم من أجل زيادة الإنتاج.

وكان الرئيس عبدالفتاح السيسي، قد وجه الحكومة، بمراجعة أسعار المحاصيل الاستراتيجية، ووضع سعر محفز، نظرا للظروف العالمية، يساعد في تشجيع الفلاحين والمزارعين على التوسع في زراعة المحاصيل الاستراتيجية وخاصة القمح.

## وزير الزراعة يتابع نتائج تقييم بعض الهجن وأصناف الطماطم في إطار البرنامج الوطني لإنتاج التقاوي



ذلك للترويج للهجن المصرية.

ووجه وزير الزراعة بتوفير كافة مستلزمات الإنتاج لجميع المحاصيل ومناطق تنفيذ البرنامج والتواصل المستمر مع شركات التقاوي الأجنبية ذات السمعة العالمية لتشجيع التعاون معها بما يعود بالنفع على المنتج المصري وتقليل تكلفه الإنتاج وزيادة العائد من وحدة المساحة.

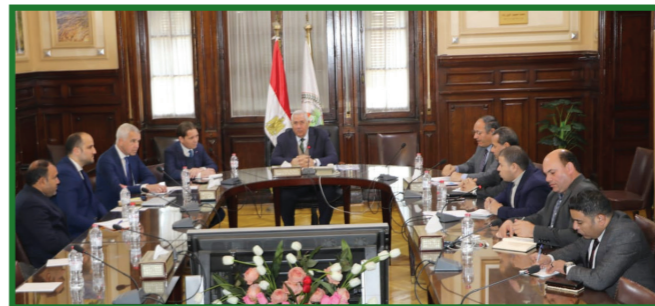
وشدد على اتخاذ كافة الإجراءات بشأن حوكمة إنتاج وتسويق وبيع وتوزيع التقاوي وكذا وجود خطة إضافية محاصيل أخرى للبرنامج وتعريف شركات التقاوي والمشتال

إنتاج تقاوي محاصيل الخضر بتوجيهات من القيادة السياسية، بهدف زيادة قدرة مصر على توفير بذور الخضروات محليا بدلًا من الاستيراد لأكثر من ٩٥٪ من بذور محاصيل الخضر، أيضاً بهدف تخفيف الأعباء على المزارع وذلك بإنتاجها بأسعار مناسبة مع الحد من الاستيراد توفيراً للنقد الأجنبي، وقد نجح البرنامج الفترة الماضية في استنباط وتسجيل عدد من الاصناف والهجن لمحاصيل الخضر الرئيسية.

ويتم تنفيذ البرنامج بالمحطات البحثية، المنتشرة بمحافظات الجمهورية، لإنتاج تقاوي الخضر عالية الإنتاجية والجودة، ومبكرة النضج من محاصيل الخضر الرئيسية، وتميز الأصناف الجديدة بمقاومتها للأمراض وتحمل الإصابة الفيروسية، والملوحة، والجفاف، والنمو داخل وخارج الصوب الزراعية في الأرض المكشوفة، وذات مواصفات جودة عالية وإنتاج يساوي أو يتفوق على الهجن المستوردة.

تقييم ٨٠ صنف هجين طماطم بمحطة بحوث «قها»

## ويبحث مع ممثلي إحدى الشركات الهولندية التعاون ضمن البرنامج



وأكد الجانبان خلال اللقاء، أهمية تبادل الخبرات بين الجانبين في هذا المجال، والاستفادة من الخبرات الهولندية في مجال استنباط تقاوي الخضر، فضلاً عن الخطوات الهامة التي خطتها مصر في هذا المشروع.

وأعرب وزير الزراعة عن ترحيبه بهذا التعاون، لافتاً إلى اهتمام الرئيس عبدالفتاح السيسي بهذا الملف، ومتابعته الدقيقة له، كما طمأن الجانب الهولندي، بأن هذا التعاون سيضمن الحفاظ على حقوق الملكية الفكرية للأصناف والهجن المستنبطة، في إطار انضمام مصر إلى منظمة اليويف لحماية الأصناف النباتية، وإطلاق وثيقة الملكية الفكرية

لدولة مصرية، وأشار القصور إلى أهمية تحديد الاصناف التي سيتم التعاون في استنباطها، فضلاً عن الحقوق والأماكن المقرر العمل فيها، كذلك ضمان كافة الحقوق الخاصة بكل الجانبين وذلك ضمن بروتوكول تعاون يتم توقيعه في القريب العاجل بعد دراسته بشكل وافي.

الجانب الهولندي يبدى رغبته في التعاون لاستنباط أصناف جديدة من ٣ محاصيل للخضر

## «الإصلاح الزراعي» يحقق إيرادات تتجاوز ٧٤٨ مليون جنيه



وتابع انه تم أيضا بيع مساحة حوالي ٥٢ فدان بقيمة اجمالية ٦٥ مليون جنيه، ليبلغ اجمالي قيمة تلك المساحات حوالي ١٣٣ مليون جنيه، فضلا عن ما تم طرحه بالمزايدة العلنية لبعض المساحات بمحافظات المنيا والشرقية واسيوط وقنا وكفر الشيخ والتي حققت قيمة ٢٨ مليون جنيه، لافتا الى انه لأول مرة تحصل الهيئة القيمة الاجبارية الجديدة للأراضي الزراعية ولايتها كاملة.

الأمثل للأصول المملوكة لها. وأضاف رئيس الهيئة، أنه قد بلغ إجمالي حصيلة المزايدات العلنية التي حققتها الهيئة، منذ أكتوبر الماضي وحتى نهاية ديسمبر، حوالي ١٤٠ مليون و ٧٤٠ الف جنيه، وأنه ضمن تلك المزايدات والتي تم خلالها عرض المساحات للبيع العلني من خلال هيئة الخدمات الحكومية، تم بيع مساحة اجمالية تزيد على ٤٩ فدان، بقيمة اجمالية حوالي ٦٨ مليون جنيه.

أعلنت الهيئة العامة للإصلاح الزراعي، بوزارة الزراعة واستصلاح الأراضي، تحقيق إيرادات متنوعة هذا العام، تجاوزت ٧٤٨ مليون جنيه، حصيلة المزايدات، وتحصيل مستحقات.

ومن جهته اشار الدكتور حسن الفولي رئيس الهيئة، الى ان ذلك يأتي في ضوء توجيهات السيد القصير وزير الزراعة واستصلاح الأراضي، بوضع أنسب الحلول لتعظيم عوائد وموارد الدولة وتحقيق الاستفادة والاستغلال

## «الإرشاد الزراعي» يتوسع في خدماته الرقمية لدعم الفلاح

والنخيل، بالتنسيق مع المعاهد البحثية المختلفة، وعرضها بأساليب حديثة ومبتكرة ويتم بثها يومياً عبر وسائل الاعلام المختلفة، بالتنسيق مع الجهاز الإعلامي للوزارة، وقناة مصر الزراعية، والتي تم تطويرها لتكون ذراع إرشادي لوزارة الزراعة.

وأوضح انه تم تطوير عدد كبير من المراكز الإرشادية على مستوى الجمهورية وتزويدها بوسائل الإيضاح السمعية والبصرية وأجهزة الحاسب الآلي وشبكات الإنترنت، ورفع قدرات العاملين بها، لتحسين الخدمات الارشادية المقدمة للمزارعين، ذلك بالإضافة الى المراكز الارشادية والتي تنفذها الوزارة ضمن المبادرة الرئاسية حياه كريمة لتنمية الريف المصري.



## أساليب مبتكرة لنشر التوصيات والممارسات الزراعية الحديثة

الاستشارات الزراعية، وضمان وصولها الى أكبر عدد ممكن من المهتمين بالشأن الزراعي، كذلك يتم أيضاً اعداد النشرات الارشادية والتي تعدها الإدارة العامة للتقنيات الزراعية، والإدارة المركزية للإرشاد الزراعي، في صورة رقمية، ونشرها على كافة مواقع التواصل الاجتماعي، ووسائل الاعلام المختلفة، لتوسيع دائرة نشرها، لتعميم الاستفادة منها، كذلك تم اصدار ١٨٠ توصية فنية جديدة للمحاصيل الحقلية والبستانية والسكرية والقطن

قال الدكتور علاء عزوز رئيس قطاع الإرشاد الزراعي، ان وزارة الزراعة واستصلاح الأراضي، ممثلة في قطاع الإرشاد الزراعي، توسعت في خدمات الارشاد الزراعي الرقمي، تنفيذًا لتوجيهات السيد القصير وزير الزراعة واستصلاح الأراضي، لتطوير آليات العمل، وسرعة توصيل المعلومات والممارسات الزراعية الحديثة للمزارعين، ضمن سياسة التحول الرقمي التدريجي.

وأضاف عزوز ان خطة الارشاد الزراعي الرقمي، لتقديم الخدمات الإرشادية الزراعية تأتي جنباً إلى جنب مع الإرشاد التقليدي، بالاعتماد على التكنولوجيات الحديثة، ووسائل التواصل الاجتماعي المختلفة، في نشر المعلومات الارشادية والتوصيات الفنية، فضلاً عن تلقي الاستفسارات والرد على المزارعين، وذلك أيضاً لتعويض نقص عدد المرشدين الزراعيين.

وأضاف انه تم الاعتماد على الوسائل التكنولوجية الحديثة، ووسائل التواصل الاجتماعي، فضلاً عن انشاء مجموعات رئيسية على تطبيق «واتس أب»، يتم من خلالها نشر كافة التوصيات والارشادات والمعلومات ومتابعة الاستفسارات وتقديم

## إقبال كبير من المربين للتأمين على ثروتهم الحيوانية



وأوضح رئيس الهيئة العامة للخدمات البيطرية، انه يتم توفير الرعاية البيطرية المجانية من خلال الوحدات البيطرية، كما تم توفير ٤٠ ألف جرعة تلقيح إصطناعي على نفقة الصندوق، للحيوانات المؤمن عليها وكذلك سرعة صرف التعويضات المستحقة للمستأمنين بنسبة تصل إلى ١٠٠٪ من قيمة الحيوان شريطة الالتزام بشروط وثيقة التأمين مما أدى إلى تزايد الإقبال من المربين للتأمين على ماشيتهم.

وأشار الى ان هناك تنسيق بين أجهزة وزارتي الزراعة والتموين لصراف حصة من الخثالة للحيوانات المؤمن عليها، من المطاحن الحكومية.

كشفت اللواء الدكتور إيهاب صابر رئيس الهيئة العامة للخدمات البيطرية ورئيس مجلس إدارة صندوق التأمين على الثروة الحيوانية، عن ان هناك إقبالاً كبيراً من المربين والفلاحين للتأمين على ماشيتهم، والاستفادة من الخدمات المتنوعة التي يقدمها الصندوق.

وأشار صابر الى ان ذلك يأتي في ضوء تعليمات السيد القصير وزير الزراعة واستصلاح الأراضي، والمهندس مصطفى الحيات نائب وزير الزراعة لشؤون الثروة الحيوانية، بضرورة نشر ثقافة التأمين الصحي بين المربين، لافتاً الى انه تم بالتنسيق بين الصندوق والهيئة، ومدبريات الطب البيطري بالمحافظات، تكييف التوعية والإرشاد في الاسواق واماكن تجمع منتجي الثروة الحيوانية، بأهمية الصندوق، والمزايا والخدمات التي يقدمها للمؤمنين على ماشيتهم، لافتاً الى انه تم تنفيذ عدد كبير من القوافل والندوات الإرشادية بجميع المحافظات وبأسواق الماشية.

عزوز: نسعى الى تعويض نقص عدد المرشدين الزراعيين بزيادة قنوات التواصل مع المزارعين

## شائعات وحقائق

## لاصحة لتداول مبيدات زراعية محظورة: حملات تفتيش دورية على الأسواق

انتشر في بعض المواقع الإلكترونية وصفحات التواصل الاجتماعي أنباء بشأن تداول مبيدات زراعية محظورة تتسبب في تسمم المحاصيل بالأسواق نتيجة غياب الرقابة.

ونفت وزارة الزراعة واستصلاح الأراضي، تلك الأنباء، مؤكدة أنه لا صحة لتداول مبيدات زراعية محظورة تتسبب في تسمم المحاصيل من سلامتها وصلاحيتها، وضمان تطبيق المعايير والاشتراطات الدولية والإجراءات المعمول بها، فضلاً عن سحب عينات منها سواء محلية الصنع أو المستوردة لتطليلها بالمعمل المركزي للمبيدات، للتأكد من سلامتها وصلاحيتها، وضمان تطبيق المعايير والاشتراطات الدولية والإجراءات المعمول بها على كافة المبيدات الزراعية، مع ضبط المبيدات المشبوهة ومجهولة المصدر وغير المسجلة من قبل الوزارة، واتخاذ جميع الإجراءات القانونية حيال المخالفين.

وأشارت الوزارة الى انه يتم شن حملات دورية ومكثفة على جميع أسواق ومناقص بيع المبيدات الزراعية، بالتنسيق مع الجهات المعنية؛ لضمان تطبيق المعايير والاشتراطات الدولية والإجراءات المعمول بها، فضلاً عن سحب عينات منها سواء محلية الصنع أو المستوردة لتطليلها بالمعمل المركزي للمبيدات، للتأكد من سلامتها وصلاحيتها، وضمان تطبيق المعايير والاشتراطات الدولية والإجراءات المعمول بها على كافة المبيدات الزراعية، مع ضبط المبيدات المشبوهة ومجهولة المصدر وغير المسجلة من قبل الوزارة، واتخاذ جميع الإجراءات القانونية حيال المخالفين.

“الدكتور طارق سليمان رئيس قطاع تنمية الثروة الحيوانية والداجنة لـ MALR: ”

## المربي المصري سطر ملحمة وطنية في ظل ظروف التي مر بها العالم

يعد قطاع تنمية الثروة الحيوانية والداجنة بوزارة الزراعة واستصلاح الأراضي، هو المسئول عن تحقيق التنمية المستدامة في هذا المجال، ودعم المربين، لتحقيق الأمن الغذائي، وتوفير اللحوم والدواجن ومنتجاتهما المختلفة للمواطنين.. الدكتور طارق سليمان رئيس قطاع تنمية الثروة الحيوانية والداجنة بالوزارة، كشف خلال حواره لـ “MALR”، عن الإجراءات التي اتخذتها الدولة المصرية في هذا المجال.. وإلى التفاصيل ..



ما هو الدور المنوط به قطاع تنمية الثروة الحيوانية والداجنة ؟

القطاع مسئول عن التنمية المستدامة لثروتنا الحيوانية والداجنة، والحفاظ على الناتج والمربي والمنتج المحلي من خلال: توفير كافة أوجه الدعم اللوجستي والفني لإنجاح المشروعات والأنشطة المتعلقة، كذلك توفير الدعم المالي لصغار المربين بالتنسيق مع جهات التمويل المختلفة، فضلاً عن إصدار التراخيص، والرقابة على صناعة وتداول الأعلاف، وتيسير إجراءات تسجيل مخاليط الأعلاف، كما يتم أيضاً المتابعة الميدانية للمشروعات القومية القائمة والمرتبطة بهذا المجال.

في ظل التحديات التي تواجه الدولة من ندرة لمخلفات الأعلاف، ما هي إجراءات زيادة تلك المخلفات، للحد من الاستيراد؟

الحمد لله لدينا إكتفاء ذاتي في تصنيع الأعلاف، ولم نستورد أي أعلاف من الخارج، فقط نستورد خاماتها، كذلك لم يكن هناك ندرة في مخلفات تصنيع الأعلاف، كما وفرت الدولة العملة اللازمة للإفراج عن الكميات العالقة بالموانئ المصرية من الذرة والصويا وإضافات الأعلاف، وهذه الإفراجات بالإضافة للمتوفر في السوق، يفي بالإحتياجات وخاصة بعد تطبيق الزراعة التعاقدية للذرة والصويا لأول مرة العام الماضي، ولكن هناك القلة من المستغلين، يحبون بعض من الكميات المفرج عنها ويخزنونها بغرض رفع أسعارها، ولذا يتم التفتيش عليهم، وإتخاذ الإجراءات القانونية حيالهم.

كما وجه معالي الوزير المراكز البحثية -منذ توليه حقيبة وزارة الزراعة- باستنباط أصناف جديدة من المحاصيل العلفية غير شرهه للمياه، وتحتمل الملوحة، بالإضافة إلى تحسين أصناف المحاصيل العلفية وزيادة إنتاجيتها.

كما تم تيسير إجراءات تسجيل المخاليط العلفية وأول مره يتم إدراج بعض مواد العلف الغير تقليديه والتي لا تخل بالمواد الإضافية القياسية للأعلاف ولكنها أرخص في السعر.

كما يتم توعية صغار مربي الثروة الحيوانية لتكوين

**الدولة المصرية وفرت العملة اللازمة للإفراجات بالموانئ من الذرة والصويا وإضافات الأعلاف**



الدولة المصرية تحمّل المزيد من الأعباء لرفع المعاناة عن كاهل المواطنين والمربين

## وزير الزراعة وجه المراكز البحثية باستنباط أصناف جديدة متميزة من المحاصيل العلفية

لتوفير الدعم اللوجستي والفني والمالي لصغار مربي الدواجن لرفع كفاءة عنابرهم وتحولها من نظام التربية المفتوح إلى المغلق، وما يترتب عليه من تحسين العائد الاقتصادي، بالإضافة إلى تيسير إجراءات التراخيص، كذلك إعفاء إضافات الأعلاف من ضريبة القيمة المضافة، بالإضافة إلى الحفاظ على المربي والمنتج والناتج المحلي بعدم الإستيراد العشوائي.

ولكن ليس معنى أننا نحقق الإكتفاء الذاتي بأن نجعل المربي يخسر، فالدولة تحافظ على المربي والمنتج والناتج المحلي، ولذا يجب أن نبعد أولاً عن سعر التعادل، وهو يساوي كافة مصروفات التشغيل وتكاليف الإنتاج، والتي يجب أن يبيع بها المربي بالإضافة لهامش ربح بسيط حتى يستمر في التربية والإنتاج.

كما أننا جزء من العالم نتأثر بالظروف الراهنة، وقد سطر المربي والمنتج المصري ملحمة وطنية يتعلم منها الكثير من دول العالم، ففي ظل الأزمات المتعاقبة التي مر بها العالم، ومع تكاتف المربي مع الدولة المصرية لم تخلو منافذنا التسويقية من

**٧,٣ مليار جنيه إجمالي تمويل المشروع القومي للبتلو حتى الآن**

تكاليف الحصول على شهادة الإعتماد الدولية لمراكز تجميع الألبان التي يتم تطويرها تشجيعاً لأصحاب المراكز الأخرى على التطوير ورفع الكفاءة.

أما المشروع القومي للتحسين الوراثي، فيطبق على محورين أساسيين، المحور العاجل وهو السماح باستيراد حيوانات من الخارج سواء كانت منتجة للحوم أو للألبان من سلالات عالية الإنتاج أو ثنائية الغرض تناسب صغار المربين من ناحية الإحتياجات الغذائية والرعائية، والقيمة السعرية، وتآقلمها مع البيئة المصرية، والمحور الآخر يتم من خلال تمصير سلالات ماشية المستوردة عالية الإنتاجية بالتجهيز والخلط مع سلالاتنا المحلية المقاومة للأمراض والمقاومة مع الأجواء المصرية للحصول على سلالات ممصره، ذات معدلات أداء عالي.

تم شن حملات تفتيش على مصانع ومخازن الأعلاف وتم ضبط العديد من المخالفات، ما هي الإجراءات التي اتخذت حيال المخالف ؟

بالفعل تم تشكيل لجان للمرور المفاجيء على مخازن ومصانع ومناجر الأعلاف، تضم ممثلين من وزارتي الزراعة والتموين، ومباحث التموين، وشرطة المسطحات، ومن خلالها رصدنا العديد من المستوردين والموزعين ومصانع الأعلاف ملتزمون ومنضبطون، وعلى الجانب الآخر تم رصد بعض المخالفات تمثلت في حجب وإخفاء لبعض الخامات العلفية، أو الأعلاف المصنعة بهدف رفع أسعارها، أو أن يتم البيع والشراء والتداول بدون فواتير أو مستندات، مما يشكل صعوبة التتبع لمعمره الكميات المفرج عنها وأماكن توزيعها وأسعارها، ومن المخالفات التي تم رصدها أيضاً إستغلال الظروف وإستخدام خامات في تصنيع الأعلاف غير مسجله وغير موصى بها، كل هذه المخالفات يتم إحاطتها فوراً إلى النيابة العامة، وبالفعل صدرت بعض الأحكام الرادعة.



عجلات المستفيدين. بالإضافة إلى المشروع القومي لتطوير ورفع كفاءة مراكز تجميع الألبان، فتم حتى الآن تطوير ٢٣٠ مركز، بالإضافة إلى ٤١ مركز تابعين للمبادرة الرئاسية «حياه كريمه».

كما وافق معالي الوزير على زيادة قيمة تعويض رؤوس الماشية التي تصاب بأمراض مشتركة مع الإنسان للحفاظ على الثروة الحيوانية والحفاظ على المربين، ووافق أيضاً على إنشاء ٨ مراكز جديدة لتجميع الألبان في المناطق التي يتركز فيها ثروه حيوانية وتفقر إلى وجود مراكز لتجميع الألبان. كما وجه فخامه رئيس الجمهوريه بتحمل الدوله

## الدكتور طارق سليمان

رئيس قطاع تنمية الثروة الحيوانية والداجنة – وزارة الزراعة واستصلاح الأراضي

- رئيس بحوث فسيولوجيا التناسل والتلقيح الإصطناعي وريعاية الحيوان بمعهد بحوث الإنتاج الحيواني.
- نشر حوالي ١٠٠ بحث علمي تطبيقى فى المجالات والمؤتمرات العلميه المحليه والدوليه، بمشاركة باحثين من الجامعات والمراكز البحثيه المختلفه.
- شارك فى أكثر من ١٠٠ مؤتمر علمى محلى ودولى.
- نشر 0 مقالات علميه فى مؤتمرات محليه ودوليه.
- نشر ٨ كتب علميه إرشاديه.

كافة المنتجات الغذائية المتنوعة، كما وعد بذلك دولة رئيس الوزراء ومعالي وزير الزراعة، فلم يتوقف المربي المصري عن الانتاج بل زاد.

وبالفعل هناك زياده طرأت على الأسعار منها ما هو مبرر ومنطقي، فلقد تضاعفت مصروفات التشغيل وتكاليف الإنتاج، ومعظم الدول تضيف نسبة الزيادة في مصروفات التشغيل على المنتج النهائى ويتحملها المستهلك، ولكن زيادات أسعار الدواجن أو اللحوم والبيض أقل بكثير من الزيادات التى فرضت على مصروفات التشغيل وتحملت

## البعض استغل الازمات لرفع الأسعار ويجب مقاطعة المنافذ التي تبالغ في الأسعار

الدولة المصرية المزيد من الأعباء لرفع المعاناة عن كاهل المواطنين، وعلى الجانب الآخر هناك زيادات على الأسعار غير مبرره، حيث أن القلة من ضعاف النفوس من الحلقات الوسيطة يستغلوا الظروف لرفع الأسعار، ولذا علينا أن نقاطع المنافذ التسويقية التي تبالغ في الأسعار، ونتوجه للعديد من المنافذ التابعه للدوله أو التابعه للقطاع الخاص والملتزمه فى أسعارها.

هل إرتفاع أسعار الأعلاف سبباً كافياً لإرتفاع أسعار اللحوم والدواجن والبيض، أم أن هناك أسباب أخرى؟

بالفعل أن تكاليف التغذية والاعلاف تمثل من ٦٠ إلى ٨٠٪ من جملة مصروفات التشغيل وتكاليف الانتاج، وبالتالي فإنه أى زياده تطرأ على أسعار الأعلاف ستعكس بلا شك على المنتج النهائى.

ما هي آليه العمل لاداره ازمه ارتفاع الاسعار في ضوء توجيهات فخامه الرئيس بالسيطره على ارتفاع الاسعار؟

الدولة المصرية وفرت العملة اللازمة للإفراجات التى تقى باحتياجات البلاد من الخامات الموجودة في الموانئ المصرية من الذرة والصويا وإضافات الأعلاف، ونتابع ما تم من إفراجات ونتتبعه منذ خروجه من الموانئ وحتى تصنيعه ووصله إلى المربي، وننخذ كافة الإجراءات القانونيه الرادعه لأي مستغل.

بالإضافة إلى ما تقوم به المعاهد البحثيه المتخصصة من إستنباط أصناف من المحاصيل العلفية، كما ذكرنا، أيضاً يتم تكثيف الرقابه والمتابعه على صنعاة وتداول الأعلاف على مدار الساعه وطوال أيام الإسيوع.

وفى الواقع فإن إنتاجنا من اللحوم والدواجن والألبان يتزايد سنوياً، ونظراً للنمو السكاني المتزايد والملاحق والتي لا يواكبه زياده فى تعداد رؤوس الماشيه وثروتنا الحيوانيه والداجنه، فكان لزاما علينا البحث عن وسائل لتحسين وتطوير معدلات أداء الحيوانات والدواجن الموجوده، والتي تمثلت فى:رفع كفاءة عنابر الدواجن المفتوحة وتحولها إلى نظام التربية المغلق وما يترتب على ذلك من آثار إيجابية تتعلق بزيادة الإنتاج وتحسين معدلات الأداء وتقليل مصروفات التشغيل.

كذلك المشروع القومي للبتلو، والذي بلغ إجمالي تمويله حتى الآن ما يزيد على ٧,٣ مليار جنيه، إستفاد

## أين تجد منافذ وزارة الزراعة؟



منافذ بدواوين مديريات الزراعة بالمحافظات

أنشأت الوزارة منافذ ثابتة بكافة مديرياتها بجميع المحافظات، فضلاً عن عدد من الإدارات الزراعية التابعة لها، حيث يوجد بكل مديرية أكثر من منفذ لبيع منتجاتها، ويبلغ إجمالي عدد هذه المنافذ حوالي

١٢٤ منفذ

منافذ بدواوين مديريات الإصلاح الزراعي

أنشأت الهيئة العامة للإصلاح الزراعي، بمقر مديرياتها بالمحافظات منافذ ثابتة، طرحت بها العديد من السلع والمنتجات المختلفة، ويبلغ عددها حوالي

١٩ منفذ

منافذ خارج دواوين المديريات

وتبلغ عددها حوالي ١٠٥ منافذ موزعة كالتالي:

### محافظه البحر الأحمر

• عدد ( 32 ) منفذ  
بمدين المحافظة

### محافظه كفر الشيخ

• كفر الشيخ -  
امام تفتيش سخا

### محافظه الجيزة

• عدد (30) منفذ - الدقي - نادي الصيد  
• مركز البحوث الزراعية  
• المنطقة الأولى (ابني بنك)  
• سوق رقم 1 - قطاع ب - محل رقم 14  
• المنطقة الثانية (ابني بنك)  
• سوق رقم 7 - مركز الخدمات الرئيسية محل رقم 14  
• المنطقة السادسة (ابني بنك)  
• مركز الخدمات الرئيسية محل رقم 14

• المنطقة السابعة (ابني بنك)  
• سوق رقم 7 - قطاع ص - محل رقم 14  
• وحدة تقطيع لحوم - كفر عطاطي  
• ملحق وحدة تقطيع لحوم - كفر عطاطي  
• لثلاجة رقم 2 - كفر عطاطي  
• منفذ الزهور والشملت - الهرم (المطبخية)  
• منفذ شارع المطبخية الرئيسي - الهرم  
• ثلاثة موز رقم 24 - سوق الجملة - 6 أكتوبر  
• محل ملكه رقم 6 عنبر 1 - سوق الجملة 6 أكتوبر  
• محل حصار رقم 42 عنبر 1 - سوق الجملة 6 أكتوبر  
• منفذ بقالة - الحي المنمير - 6 أكتوبر  
• منفذ أسماك - الحي المنمير - 6 أكتوبر  
• منفذ حصار وفاكهه - الحي المنمير - 6 أكتوبر

### محافظه الأسكندرية

• العامرية - حي العامرية ثاني - بجوار موقف الكينج - بحري  
• السنه الحديد  
• الشتراس - حي غرب - ش الأمير لؤلؤ  
• الصرك - حي الصرك - ش السيد محمد كريم - امام مركز التكوين المهني  
• القباري - حي المنزه ثاني - ابو قير - طايه

### محافظه القاهره

• مدينة نصر - رايحة العدوية  
• وزارة الري - الوراق  
• ميدان لوطي  
• عدد ( 4 ) منافذ بجوار حي النين  
• حاور  
• امام مستشفى السلام - المعادي

### محافظه الوادي الجديد

• شرق العوينات -  
عسل نحل ومشتقاتها  
- واللحوم ومصنعاتها  
والدواجن ومصنعاتها

### محافظه جنوب سيناء

• مدينة الطور  
• مدينة نويبع  
• ابو زبيبه

### محافظه الفيوم

• منفذ الجون -  
الفيوم

### محافظه المنيا

• مجلس مدينة المنيا  
• مجمع موقف الغمامي - بجوار السكة الحديد  
• المنيا الجديدة - الحي الرابع  
• المنيا الجديدة - الحي السادس - الاسكان الاجتماعي

٢٤٣ منفذ ثابت

٢٢ منفذ متحرك

## ماذا تجد في منافذ وزارة الزراعة؟

الفاكهه والخضروات والدواجن ومنتجاتها

الأسماك

منتجات الألبان

عسل النحل

الزهور ونباتات الزينة

زيت الزيتون

المربي

بيض المائدة

منتجات التصنيع الغذائي المختلفة

عجائن ومخبوزات

بقوليات متنوعة

ومنتجاتها



# منتجنا منافذ

تواصل وزارة الزراعة، واستصلاح الأراضي، ضخ المزيد من السلع والمنتجات الغذائية، من إنتاج الجهات التابعة لها، بمنافذها المتنوعة البالغ عددها حوالي ٢٤٣ منفذ ثابت و٢٢ منفذ متحرك بـجـوب كافة المحافظات والقرى والمناطق النائية.

## من مطروح وحتى شرق العوينات..

### ننشر الخريطة كاملة لمنافذ وزارة الزراعة

لبيع للمواطنين بأسعار مخفضة لرفع العبء عن كاهلهم. وتسهيلاً على المواطنين.. ننشر تفاصيل قائمة منافذ وزارة الزراعة واستصلاح الأراضي في المحافظات المختلفة. يبلغ إجمالي عدد المنافذ الثابتة التابعة للوزارة حوالي ٢٤٣ منفذ ثابت، فضلاً عن ٢٢ منفذ متحرك، تجوب المحافظات والميادين العامة والقرى والمناطق النائية.

وقال سعيد صالح مستشار وزير الزراعة للمتابعة، ان ذلك يأتي في إطار مبادرة الرئيس السيسي، لمحاربة الغلاء ورفع العبء عن كاهل المواطنين، وتنفيذا لتوجيهات السيد القصير وزير الزراعة واستصلاح الأراضي، باستمرار ضخ المزيد من السلع والمنتجات الغذائية بشكل دائم في جميع المنافذ التابعة للوزارة، وذلك تحت شعار: « من خير مزارعنا لأهاليها ».



### اعداد: عبدالحميد ابراهيم

18 منفذ	الزراعات المحمية	19 منفذ	الهيئة العامة للإصلاح الزراعي	99 منفذ	قطاع الإنتاج
1 منفذ	معهد بحوث الإنتاج الحيواني	79 منفذ	المجالس الزراعية	5 منفذ	معهد بحوث تكنولوجيا الأغذية
7 منفذ	مشروع الاستثمارات الزراعية المستدامة	1 منفذ	المركز الإقليمي للأغذية والأعلاف	3 منفذ	معهد بحوث وقاية النباتات
1 منفذ	مشروع مكافحة وحصر العفن البني في البطاطس	6 منفذ	المشروع الخدمي للتغذية المدرسية	2 منفذ	صندوق التأمين على الثروة الحيوانية
		2 منفذ	الجهاز التنفيذي لمشروعات التنمية الشاملة		

لأهاليها

من خير مزارعنا

اعداد: مصطفى محمود

# اصحاب

تعاقب على وزارة الزراعة واستصلاح الأراضي، بجمهورية مصر العربية منذ عام ١٩١٣ وحتى الآن، حوالي ٨١ وزيراً، قدموا ما استطاعوا لخدمة القطاع الزراعي المصري، وتحقيق التنمية الزراعية في بر المحروسة. وبعد عام ١٩١٣ هو العام الذي صدر فيه الأمر العالي بإنشاء وزارة الزراعة، ليكون محمد محب باشا أول وزير للزراعة في مصر.

# المعمالي

نجح عدد كبير من أصحاب المعالي الذين تولوا شؤون الزراعة في مصر، في تحقيق إنجازات ملموسة، وربما كتم من بينهم من لم تتح لهم الفرصة لتحقيق إنجازات هامة، ربما نتيجة الاحوال والظروف السياسية أو الاجتماعية، أو حتى قصر المدة التي تولوا فيها الوزارة.

# 81

وزيراً

٨١ وزيراً تولوا شؤون «زراعة» مصر، منذ عام ١٩١٣

«والي» صاحب أطول فترة في تاريخ الوزارة.. و«الشيشيني» تولى ليوم واحد..

بينما نجد أن الدكتور يوسف والي كان أكثر الوزراء من حيث المدة، تولوا شؤون الزراعة في مصر، حيث بلغت حوالي 22 عاماً، خلال الفترة من 1982/7/13 وحتى 2004/7/13

ووفقاً للقائمة، فنجد ان هناك عدداً من الوزراء على مر تاريخ الوزارة، تولوا مسئوليتها لأكثر من مرة، على رأسهم أيضاً الدكتور يوسف والي، والذي تولي وزارة الزراعة، في 6 وزارات متتالية، كذلك أيضاً أحمد عبدالغفار باشا والذي تولي شؤون الوزارة في 5 حكومات، كذلك الدكتور أيمن فريد ابوحديد والذي تولاه في 3 وزارات، أيضاً المهندس سيد مرعي والذي تولي مسئولية الوزارة مرتين، كذلك نخلة جوري مطيعي والذي تولي مسئولية الوزارة في وزارتين مختلفتين

لسنا هنا عزيزي القارئ، بصدد رصد إنجازات وأنشطة أصحاب المعالي الذين تولوا هذا المنصب الهام، ولكن أردنا فقط بهذه الصفحة تأريخ فترة زمنية وتاريخ عريق لوزارة الزراعة واستصلاح الأراضي. وبمتابعة الفترات الزمنية التي تولي كل منهم فيها مقاليد العمل في الوزارة، وجدنا أن السيد حسن كامل الشيشيني، كان صاحب أقل مدة زمنية من بين نظرائه الذين تولوا المنصب، حيث تولي شؤون الوزارة، لليلة واحدة، ربما لم يستطع من الأساس الوصول الى مقر الوزارة، ليمارس أعماله حيث تولي خلال الفترة من 1952/7/22 - 1952/7/24، وهي فترة قيام ثورة يوليو المجيدة، والتي حدثت بها تغييرات سريعة في الحكومات خلال هذا التوقيت الهام من تاريخ مصر.

وبعد ثورة ٢٥ يناير ٢٠١١، تعاقب على وزارة الزراعة، حوالي ١٣ وزيراً، بدأت بالدكتور أيمن فريد ابوحديد، وصولاً الى السيد القصير وزير الزراعة واستصلاح الأراضي الحالي، والذي يعد صاحب أطول فترة تولاهها وزير بعد ثورة يناير، والتي تزيد على ٣ سنوات من ديسمبر ٢٠١٩ وحتى الآن

و«السيد القصير» الأطول مدة بعد ثورة يناير

- |  |  |   |   |  |   |   |  |   |   |   |  |  |   |   |   |   |  |  |  |   |  |  |  |   |  |  |  |   |  |  |  |   |  |  |  |   |  |  |  |
|--|--|---|---|--|---|---|--|---|---|---|--|--|---|---|---|---|--|--|--|---|--|--|--|---|--|--|--|---|--|--|--|---|--|--|--|---|--|--|--|
| <br>الدكتور احمد المحروفي<br>١٩٦١/٨/١٥ - ١٩٥٨/١٠/١٧ | <br>المهندس سيد مرعي<br>١٩٥٨/١٠/١٧ - ١٩٥٧/١١/٣      | <br>الدكتور عبد الرزاق صدقي<br>١٩٥٧/١١/٣ - ١٩٥٢/١٢/٩ | <br>عبد العزيز عبد الله سالم<br>١٩٥٢/١٢/٩ - ١٩٥٢/٩/٧ | <br>الفونس جريس<br>١٩٥٢/٩/٧ - ١٩٥٢/٧/٢٤               | <br>حسن كامل الشيشيني<br>١٩٥٢/٧/٢٤ - ١٩٥٢/٧/٢٢       | <br>الدكتور محمد علي الكيلاني<br>١٩٥٢/٧/٢٢ - ١٩٥٢/٧/٢٢   | <br>يوسف سليمان باشا<br>١٩٢١/٣/٢٣ - ١٩٢٠/٥/٢٢     | <br>محمد شفيق باشا<br>١٩٢٠/٣/٢٣ - ١٩١٩/١١/٢١         | <br>عبد الرحيم صيري باشا<br>١٩١٩/١١/٢١ - ١٩١٩/٤/٢٣ | <br>أحمد محمدت يكن باشا<br>١٩١٩/٤/٢٣ - ١٩١٩/٤/١٩ | <br>أحمد حلمي باشا<br>١٩١٩/٤/١٨ - ١٩١٤/١٢/١٩      | <br>اسماعيل صدقي باشا<br>١٩١٤/١٢/١٩ - ١٩١٤/٤/٥        | <br>محمد محب باشا<br>١٩١٤/٤/٤ - ١٩١٣/١١/٢    |   |   |   |  |  |  |   |  |  |  |   |  |  |  |   |  |  |  |   |  |  |  |   |  |  |  |
| <br>محمد نجيب حشاد<br>١٩٦٤/٣/٢٥ - ١٩٦١/١٠/١٨        | <br>الدكتور شفيق علي الخشن<br>١٩٦٤/٣/٢٥ - ١٩٦٤/٦/٢٠ | <br>المهندس سيد مرعي<br>١٩٧٠/٥/١٤ - ١٩٦٧/٦/٢٠        | <br>الدكتور مصطفى الجبلي<br>١٩٧٣/٣/٢٧ - ١٩٧٢/١١/١٨ | <br>الدكتور محمود عبد الآخر<br>١٩٧٥/٤/١٣ - ١٩٧٥/٤/١٣ | <br>الدكتور عثمان عدلي بدران<br>١٩٧٦/٢/٢٠ - ١٩٧٦/٢/٢٠ | <br>المهندس عبد العظيم عبد الله<br>١٩٧٧/١٠/٢٥ - ١٩٧٦/٣/٢٠ | <br>الدكتور محمد محب زكي<br>١٩٧٣/٣/٢٧ - ١٩٧٣/٣/٢٧ | <br>فوزي جوري المطيعي باشا<br>١٩٢٤/١١/٢٧ - ١٩٢٣/٣/١٥ | <br>احمد علي باشا<br>١٩٢٣/٢/٢٩ - ١٩٢٢/١١/٣٠        | <br>محمد شكري باشا<br>١٩٢٢/١١/٢٩ - ١٩٢٢/٣/١      | <br>نجيب بطرس باشا عالي<br>١٩٢١/١٢/٢٣ - ١٩٢١/٣/١٧ | <br>فوزي جوري المطيعي باشا<br>١٩٢٤/١١/٢٧ - ١٩٢٣/٣/١٥ | <br>احمد علي باشا<br>١٩٢٣/٢/٢٩ - ١٩٢٢/١١/٣٠ | <br>محمد شكري باشا<br>١٩٢٢/١١/٢٩ - ١٩٢٢/٣/١ | <br>نجيب بطرس باشا عالي<br>١٩٢١/١٢/٢٣ - ١٩٢١/٣/١٧ | <br>فوزي جوري المطيعي باشا<br>١٩٢٤/١١/٢٧ - ١٩٢٣/٣/١٥ | <br>احمد علي باشا<br>١٩٢٣/٢/٢٩ - ١٩٢٢/١١/٣٠ | <br>محمد شكري باشا<br>١٩٢٢/١١/٢٩ - ١٩٢٢/٣/١ | <br>نجيب بطرس باشا عالي<br>١٩٢١/١٢/٢٣ - ١٩٢١/٣/١٧ | <br>فوزي جوري المطيعي باشا<br>١٩٢٤/١١/٢٧ - ١٩٢٣/٣/١٥ | <br>احمد علي باشا<br>١٩٢٣/٢/٢٩ - ١٩٢٢/١١/٣٠ | <br>محمد شكري باشا<br>١٩٢٢/١١/٢٩ - ١٩٢٢/٣/١ | <br>نجيب بطرس باشا عالي<br>١٩٢١/١٢/٢٣ - ١٩٢١/٣/١٧ | <br>فوزي جوري المطيعي باشا<br>١٩٢٤/١١/٢٧ - ١٩٢٣/٣/١٥ | <br>احمد علي باشا<br>١٩٢٣/٢/٢٩ - ١٩٢٢/١١/٣٠ | <br>محمد شكري باشا<br>١٩٢٢/١١/٢٩ - ١٩٢٢/٣/١ | <br>نجيب بطرس باشا عالي<br>١٩٢١/١٢/٢٣ - ١٩٢١/٣/١٧ | <br>فوزي جوري المطيعي باشا<br>١٩٢٤/١١/٢٧ - ١٩٢٣/٣/١٥ | <br>احمد علي باشا<br>١٩٢٣/٢/٢٩ - ١٩٢٢/١١/٣٠ | <br>محمد شكري باشا<br>١٩٢٢/١١/٢٩ - ١٩٢٢/٣/١ | <br>نجيب بطرس باشا عالي<br>١٩٢١/١٢/٢٣ - ١٩٢١/٣/١٧ | <br>فوزي جوري المطيعي باشا<br>١٩٢٤/١١/٢٧ - ١٩٢٣/٣/١٥ | <br>احمد علي باشا<br>١٩٢٣/٢/٢٩ - ١٩٢٢/١١/٣٠ | <br>محمد شكري باشا<br>١٩٢٢/١١/٢٩ - ١٩٢٢/٣/١ | <br>نجيب بطرس باشا عالي<br>١٩٢١/١٢/٢٣ - ١٩٢١/٣/١٧ | <br>فوزي جوري المطيعي باشا<br>١٩٢٤/١١/٢٧ - ١٩٢٣/٣/١٥ | <br>احمد علي باشا<br>١٩٢٣/٢/٢٩ - ١٩٢٢/١١/٣٠ | <br>محمد شكري باشا<br>١٩٢٢/١١/٢٩ - ١٩٢٢/٣/١ | <br>نجيب بطرس باشا عالي<br>١٩٢١/١٢/٢٣ - ١٩٢١/٣/١٧ |



## أول مرة منذ إنشائه: «المركزي لمتبقيات المبيدات» يتجاوز ٣٣٥ ألف عينة خلال عام



كشفت الدكتورة هند عبد الله مدير المعمل المركزي لتحليل متبقيات المبيدات والعناصر الثقيلة في الأغذية، التابع لمركز البحوث الزراعية، عن أن إجمالي عدد الشهادات التي أصدرها خلال عام ٢٠٢٢، بنتائج تحليل العينات التي تم استلامها من العملاء بلغ حوالي ٣٣٥ ألف و ٨٠٠ عينة. وأشارت عبد الله، إلى أن ذلك أكبر عدد من الشهادات التي يصدرها المعمل خلال عام واحد، ولأول مرة منذ إنشائه، وذلك بزيادة تصل إلى ١٨.٥٪ عن العام السابق.

وأضافت مدير المعمل، أن ذلك يأتي تنفيذ لتوجيهات وتعليمات السيد القصير وزير الزراعة واستصلاح الأراضي، وتحت الاشراف والمتابعة المستمرة للدكتور محمد سليمان رئيس مركز البحوث الزراعية، بتكثيف الجهود، وزيادة القدرة الاستيعابية، للمعمل، وإنجاز تحليل العينات.

وتدريب العاملين بهذه الأقسام من باحثين وفنيين لرفع الكفاءة وزيادة الخبرات حيث تم زيادة القدرة الاستيعابية بقسم متبقيات المبيدات، العناصر الثقيلة، السموم الفطرية ومضافات الأغذية والجودة، الملوثات العضوية الثابتة، العقاقير البيطرية، الميكروبيولوجي. وأضافت عبد الله، أن ذلك ساهم في زيادة كمية الصادرات الزراعية المصرية، وعلى رأسها الموالج، الفراولة، والبطاطس، حيث قام المعمل هذا العام بتحليل عينات من الموالج بنسبة تصل إلى ١٥٪ من إجمالي عدد العينات التي قام المعمل بتحليلها هذا العام، كما قام بتحليل عينات من الفراولة والمجمدة بنسبة قدرت بحوالي ١٨٪ من إجمالي عدد العينات التي تم تحليلها هذا العام كما تم تحليل عينات بطاطس بنسبة قدرت بحوالي ١٢٪ من إجمالي عدد العينات التي تم تحليلها بالمعمل.

وأوضحت، أنه تم زيادة عدد ساعات العمل، والعمل خلال العطلات الرسمية، وتكثيف جهود كافة الباحثين بالمعمل، للتيسير على مصدري ومستوردي الحاصلات الزراعية، وتطوير الأداء وأساليب العمل، حيث تم دعم أقسام المعمل المختلفة من خلال شراء أجهزة تحليل جديدة بأقسام المعمل المختلفة

## تجديد الاعتماد الدولي لمعمل تشخيص وتعريف الفيروسات بمعهد أمراض النباتات



جديده متخصصة وفعالة ومعتمده للكشف عن الفيروسات الحجرية والمشاركة في برامج حصر الامراض الفيروسية في مصر طبقا لخطة المعهد، وقسم بحوث الفيروس والفيتوبلازما، كما يوفر ايضا كافة المعلومات الفنية والتقنية والعلمية اللازمة لإجراء تقييم مخاطر الفيروسات النباتية، إضافة إلى تدريب شباب الباحثين والاختصاصيين على الطرق الحديثة لفحص وتشخيص الامراض الفيروسية كما يشارك المعمل في تقييم النباتات للمقاومة للفيروسات، كما يقوم بفحص أكثر من ١٠٠٠ لوط عينات سنويا تشمل: الطماطم، النخيل، والبطاطس وغيرها من محاصيل الخضار والفاكهة ونباتات الزينة.

أعلن معهد بحوث أمراض النباتات التابع لمركز البحوث الزراعية، تجديد اعتماده المجلس الوطني للاعتماد (إيكاك) لمعمل تشخيص وتعريف الفيروسات، طبقا لمواصفة الأيزو ١٧٠٢٥ للمرة الثانية.

وأشار إلى أن المعمل يتولى فحص وتشخيص الامراض الفيروسية والفيتوبلازمية والفيروديه الهامة على المحاصيل الاقتصادية مشيرا إلى حصول المعمل على تمديد مجال الاعتماد ليشمل الكشف عن بعض الفيروسات التي تسبب خسائر اقتصادية علي محصول البطاطس، لافتا إلى أن معمل تشخيص وتعريف الفيروسات تحت متابعة مستمرة من ادارة المعهد لضمان كفاءة عملية الكشف والتشخيص وكذلك توفير كافة احتياجات المعمل من كيموايات وأجهزة حديثة لضمان كفاءة وسرعة عملية الفحص.

واضاف خليل ان الهدف من انشاء المعمل الاغراض الخدمية والبحثية حيث يتولى تطوير طرق فحص

## «وقاية النباتات» ينجح في تسجيل مركب حيوي ضد دودة الحشد الخريفية



أعلن الدكتور أحمد عبدالمجيد مدير معهد بحوث وقاية النباتات، حصو لمسحوق قابل للبلل والذي ينتجه المعهد ( WP المركب الحيوي بروتكتو % ٩,٤ على توصية جديدة ضد دودة الحشد الخريفية على محصول الخزة من لجنة مبيدات الآفات الزراعية، حيث أقرت اللجنة اجتياز المركب كافة إجراءات التقييم وتم التأكد من فاعليته على مدار موسمين متتاليين في مكافحة دودة الحشد الخريفية .

وأشار عبد المجيد إلى ذلك يأتي في إطار تكليفات السيد القصير وزير الزراعة واستصلاح الأراضي، بالمتابعة والسيطرة على دودة الحشد الخريفية باستخدام الوسائل الآمنة على البيئة، وتوجيهات الدكتور محمد سليمان رئيس مركز البحوث الزراعية لمعهد بحوث وقاية النباتات بوضع حزمة من التدابير للإدارة المتكاملة لهذه الآفة المدمرة للمحاصيل الزراعية .

وأضاف مدير المعمل، أن المركب الجديد هو أحد البدائل الآمنة والفعالة لمكافحة العديد من الآفات التابعة لترتبة حرشفية الأجنحة وله ثلاث توصيات سابقة استهدفت بركات صانعات الأوراق على نبات الطماطم ومكافحة دودة ذرناطس ودودة ورق القطن في أطوارها الأولى، وأن هذه التوصية تعد إضافة تؤكد قدرة هذا المركب الحيوي.

ومن جانبه، أوضح الدكتور أحمد عدلي رئيس مكون إنتاج المستحضرات الحيوية أن المركب مستخلص بكتيري آمن على المحاصيل المختلفة ويضمن سلامة النظام البيئي حيث إنه متخصص على الآفات المستهدفة ولا يسبب أي ضرر للأعداء الحيوية أو النبات نفسه.

## حدوتة مصرية



احمد ابراهيم  
مستشار وزير الزراعة

### «نجوم العام وكل عام!»

في نهاية كل عام، تتسابق وسائل الإعلام في إجراء الاستفتاءات الفنية والرياضية والإعلامية وتوزيع الجوائز على الفائزين والمطربين والرياضيين والإعلاميين وتعتبرهم نجوم العام، وبصرف النظر عن مصداقية هذه الاختيارات، فإنه غالبا يتم تجاهل إجراء استفتاءات في الأعمال الجادة المفيدة للمجتمع مثل التعليم والبحث العلمي والزراعة والصناعة وغيرها.

مؤكد أن الفن والرياضة والإعلام أمور مهمة لأي مجتمع، ولكن هناك مجالات أهم والتي بدونها لا حياة في الكون، في السطور التالية سوف نختار نجوم وشخصية العام في الأعمال الجادة النافعة للمجتمع.

نجم عام ٢٠٢٢ يستحقها الفلاح المصري الذي يوفر غذاء الشعب وهو أكثر فئات المجتمع إنتاجا ويستحق الدعم لمساندته لبلده في كل الأزمات، وكذلك منتجو الثروة الحيوانية والداجنة، لأنهم تعرضوا لخسائر فادحة، ومع ذلك يواصلون الإنتاج، كما يستحقها عمال ومهندسو الطرق والكبارى والأبناق، لأن إنجازاتهم تدعو للفخر، وقد حققوا طفرة غير مسبوقة ويؤكدون أن المواطن المصري حينما تحسن إدارته يحقق المعجزات.

نجم العام يستحقها أيضاً علماء زراعة الكبد بجامعة المنصورة، لأنهم حققوا رقما قياسيا عالميا فريدا في زراعة الكبد بين الأحياء ١٠٠٠ عملية، هؤلاء ملائكة رحمة ينقذون حياة فقراء المرضى ويستحقها الطبيب البيطري، فهم خط الدفاع الأول عن صحة المواطنين.

جائزة نجم العام يستحقها أيضاً عمال القمامة الذين يقومون بعمل جبار في نظافة البلد وبسبب تدني أجورهم تحول معظمهم إلى متسولين، إنهم فئة لم تحصل على وضعها الاجتماعي والمادي، رغم أنه لا يمكن الاستغناء عنهم، كما يستحقها سائقو سيارات النقل، هؤلاء عمود الاقتصاد ويقومون بدور وطني كبير، لأن ٩٨٪ من حركة نقل البضائع على أكتافهم.. نجم العام يستحقها عمال الصرف الصحي ولا يمكن الاستغناء عنهم صيفا أو شتاء، كما يستحقها الصيادون الذين يقومون بأعمال شاقة ويتعرضون للموت لتوفير سلعة استراتيجية ضرورية.

نجم العام يستحقها مزارعو الصحراء، لأنهم فداييون وأبطال الإنتاج الحقيقيون، ويستحقها العاملون في منظومة الشكاوى الحكومية بمجلس الوزراء الذين استقبلوا أكثر من ١,٥ مليون شكوى خلال العام، لقد أصبحوا الملاذ الآمن لكل مريض ومهلوم، ومظلوم.

نجم العام كل هو صانع استطاع أن يواجه الظروف ويواصل الإنتاج ويتحمل مرتبات موظفيه ولا يستغني عن أحد منهم، أما النجم الأكبر هو كل مواطن مصري يعيش بشرف ويعمل بإخلاص ويتحمل كل الصعاب من أجل بلده.. فئات كثيرة تستحق لقب شخصية ونجم العام، لأنها تعمل في صمت وتقدم أعمالا جليلة للوطن، وبدونهم لا تستمر الحياة، ويجب أن تحظى بالتكريم المعنوي والمادي اللائق.

## تجديد الاعتماد الدولي لـ ٣ معامل بـ «معهد التناسليات الحيوانية»



المختلفة، بما يضمن زيادة في معدلات الولادات على مستوى المزارع النظامية والفلاح الصغير. وأضاف مدير المعهد، أن أهمية هذه الاختبارات تأتي في كونها تشمل الأمراض التي تنتقل عن طريق السائل المنوي مثل «الليكويزيس» و«اللسان الأزرق» والأمراض التناسلية التي تسبب الإجهاض أو الموت المبكر للأجنة داخل الرحم مثل «الإسهال البقري»، و«الشمالنبرج» و«السل»، كما تم أيضا اعتماد الاختبارات الخاصة بقياس السموم الفطرية في اللبن والعلائق والتي لها تأثير مباشر على الخصوبة في حيوانات المزرعة مثل: تحوصل المبيض والنفوق المبكر للأجنة وقلة الخصوبة .

وقال «فاضل» أن المعهد، قد حصل على شهادة الاعتماد ISO ٢١٠٠١:٢٠١٨ في مجال التدريب حيث يمتلك المعهد مركز تدريب معتمد يساهم في رفع المستوى العلمي والفني للأطباء البيطريين العاملين داخل جمهورية مصر العربية والوافدين من الخارج وفي السياق ذاته تم اعتماد نظام إدارة المعهد طبقا للمعايير الدولية ISO ١٠٢٠١٠:٢٠١٥

## «بحوث الصحراء» يواصل جهود دمج أبناء سيناء في التنمية الزراعية المستدامة



والتقى الفريق البحثي عدد من القيادات التنفيذية وشيوخ وعوائل القبائل بمركز ومدينة الشيخ زايد وقراها وتوابعها، وتم عقد طلقات نقاشية مع مختلف فئات المجتمع البهوي: الزراع، الشباب، والمرأة، وتم خلالها الوقوف على أهم الاحتياجات التنموية الزراعية بالمنطقة ووضع الأولويات لتلبية تلك الاحتياجات، والتعرف على أهم المشكلات التي تواجه الأهالي، ووضع مقترحات عملية للتغلب عليها.

ومن جانبهم أعرب أهالي القرى العائدة بالشيخ زايد عن سعادتهم بزيارة الفريق البحثي التابع لوزارة الزراعة، مؤكداً أن المزارع السيناوي لديه القدرة على صناعة المستقبل، وعلى إيديهم وبدعم الدولة ستتحول أراضيهم إلى أراضي خضراء في المستقبل القريب مقدمين الشكر للقيادة السياسية على عودتهم لأراضيهم والاستقرار الذي تشهده المنطقة في أكبر رسالة للعالم على أمن وأمان سيناء.

أعلن معهد بحوث التناسليات الحيوانية بمركز البحوث الزراعية، تجديد الاعتماد الدولي والحصول على شهادات الأيزو لعدد (٣) اختبارات هي: «البروسيللا» و«الليكويزيس» و «الخلايا الجسدية باللبن»، طبقا لإجراءات المواصفة الدولية أيزو ١٧٠٢٥:٢٠١٧ لاعتمادات المعامل التشخيصية. وقال الدكتور مصطفى فاضل مدير المعهد، أن ذلك يأتي في إطار توجيهات السيد القصير وزير الزراعة واستصلاح الأراضي، بضرورة التطوير المستمر للأداء بكافة معامل المعهد، تحت اشراف الدكتور محمد سليمان رئيس مركز البحوث الزراعية، وحرصاً من المعهد على التطوير المستمر للمعامل والتحديث الدائم للاختبارات والمعامل التي تهدف إلى زيادته وسرعة ودقه النتائج طبقا لأحدث المراجع الدولية.

وأشار فاضل إلى أنه تم أيضاً توسيع مجال الاعتماد ليشمل اعتماد عدد (١٢) اختبار جديد في مجال تشخيص الأمراض التناسلية المختلفة بهدف تعظيم الأداء التناسلي لحيوانات المزرعة وزيادة نسبة الخصوبة والسيطرة على الأمراض التناسلية

يواصل مركز بحوث الصحراء، التابع لوزارة الزراعة واستصلاح الأراضي، جهوده لتحقيق التنمية الزراعية المستدامة في سيناء، في إطار توجيهات القيادة السياسية بالتنمية الشاملة في سيناء، وتنفيذا لتعليمات السيد القصير وزير الزراعة واستصلاح الأراضي بدمج أبناء سيناء في مشروعات التنمية.

وكلف الدكتور عبد الله زغلول رئيس المركز، فريق بحثي بزيارة ميدانية إلى القرى العائدة بالشيخ زايد بشمال سيناء وذلك ضمن أنشطة البرنامج البحثي: دمج أبناء سيناء وتعزيز دورهم في التنمية الزراعية المستدامة.

وأشار رئيس المركز، إلى أن البرنامج يهدف إلى توسيع نطاق الاستفادة المجتمعية من أنشطة وخدمات الوزارة والمركز وإقامة وتنمية المشروعات الزراعية الصغيرة القائمة على الموارد البيئية المحلية لأبناء سيناء في سبيل خدمة هذه المنطقة الغالية من أرض الوطن.

## الفونس: الهجن المصرية تمتاز بالإنتاجية العالية ومقاومة الأمراض والفيروسات



للفدان، والهجن الصيفي يصل ٤٠:٤٥ طن للفدان، وتم زراعتها بالصعيد، كما أن سعر البذور المحلية مناسبة للغاية وأقل بنسبة ٥٠٪، من سعر مثيلتها المستوردة والتي ارتفع سعرها بشكل مبالغ فيه خاصة في ظل الأزمة العالمية الأخيرة.

وتابع أن التقاوي المنتجة للطماطم تخضع لبرنامج تربية وأقلمة في الظروف المصرية، وهو ما يعني تحملها لكافة الظروف وتكيفها على المدى البعيد، عكس التقاوي الأجنبية المستوردة والتي تتراجع في الإنتاجية بعد عام واحد من زراعتها، والنماذج متكررة وسرعان ما تختفي من السوق، مؤكداً على أنه يتم مراعاة الأذواق المصرية في المحصول

وضمن صفاتها الثمار صلبة مستطيلة، واللون الأحمر الذي يتناسب في صناعة الصلصة وتحمل النقل، كذلك يتم التفكير في استنباط هجن جديدة تتماشى مع التجفيف البلحية، وهي مبشرة وتحت الملاحظة، وكذلك أصناف أخرى جديدة.

وأوضح أن المزارع المصري يمتاز بالذكاء وهو الحكم في اختيار الأصناف، ويتم نشر الهجن المصرية من خلال بعض الحقول الإرشادية في المناطق التي تشتهر بزراعة الطماطم.



## الهجن المصرية تمتاز بالإنتاجية العالية ومقاومة الأمراض والفيروسات

وقال الدكتور الفونس جرجس، رئيس برنامج الطماطم بالبرنامج، إنه تم تسجيل ٥ هجن مصرية ١٠٠٪ للعبوة الصيفي المبكر، وهجين واحد مستورد للعبوة الصيفي والتي تتحمل درجات الحرارة المرتفعة، مشيراً إلى أنه بنهاية العام الجاري سيتم الانتهاء من تقييم ١٠ هجن جديدة وتقييم ما يتناسب مع البيئة المصرية.

وأضاف أنه خلال مرحلة التقييم للهجن الجديدة داخل الصوب وحقول التجارب، يتم مراعاة التغيرات المناخية المختلفة، مؤكداً أنه يتم كذلك التأكد من مقاومة النبات للآفات التي تسبب في نقل الأمراض الفيروسية للمحصول، من خلال فحصها معملياً.

وأكد رئيس برنامج إنتاج تقاوي الطماطم، إن التقاوي المنتجة محلياً من خلال البرنامج، تمتاز بإنتاجيتها العالية في الهجن الـ ٥ التي تم طرحها بالأسواق العبوة الصيفي المبكر من ٣٠:٣٥ طن



## الجزار: البرنامج أصبح فكر وذوق مصري ١٠٠٪ وكبرى شركات التقاوي العالمية تتكالب للتعاون معنا...

خلال الفترة المقبلة، أن يدلي البرنامج بدلوه في الانتشار والنجاح للأصناف الخاصة به، من خلال هجن مصرية ١٠٠٪ من الألف للياء.

وأضاف أن البرنامج يعمل من خلال ٣ محاور رئيسية، أولاً: إنتاج الهجن المصرية ١٠٠٪، ثانياً: شراء مواد وراثية من الخارج لتجهيزها بالسلالات المصرية للحصول على هجن جديد بمواصفات جيدة ويتواءم مع البيئة المصرية، والمحور الثالث شراء هجن تجارية جاهزة من الشركات الأجنبية لسرعة كسر الاحتكار الذي تمارسه بعض الشركات، مع كبرى الشركات العاملة في هذا المجال، وبعد نجاح البرنامج توافدت الشركات عرضت التعاون مع البرنامج.

وأكد الجزار أن البرنامج يراعي التغيرات المناخية والذوق المصري في كافة المحاصيل الخضراء خاصة وأن الفترة الأخيرة التقاوي المستوردة لم تكن تحقق رغبات المزارعين، مؤكداً أن البرنامج أصبح فكر وذوق مصري ١٠٠٪، وأنه نجح في تحقيق معادلة صعبة خلال مدة وجيزة من خلال التسويق وبيع تقاوي محاصيل الخضراء المختلفة للمزارعين وبعض الجهات التي تزرع مساحات كبيرة وبمبالغ كبيرة، وزيادة الطلب على الأصناف المنتجة وهو ما تبعه زيادة في البذور لتلبية تلك الرغبات.

وأضاف مدير البرنامج أن هناك حالياً تغطية للبذور المحلية حالياً على أرض الواقع، وتم بالفعل زراعة هجن بحقول المزارعين، في بعض المحافظات، وقد أشادوا بإنتاجيتها، وجعلهم يقبلون عليها بقوة، وهو ما يؤكد نجاح البرنامج، ويجعل مضاعفة الجهود والانتاج مستوية على عاتقنا الفترة المقبلة.



اعداد: أحمد سعد  
عدسة: خالد أبو العلا

## بذور وتقاوي خضرا محلية تنافس العالمية زرع في مصر



## عقول وأيدي مصرية تكتب شهادة نجاح « البرنامج الوطني لإنتاج تقاوي الخضرا »



## وزير الزراعة: هناك اهتمام ومتابعة من الرئيس السيسي لتوفير تقاوي الخضرا محلياً والحد من فاتورة استيرادها من الخارج

وتوفير العملة الصعبة لتنمية الاقتصاد المصري، واستنباط أصناف وهجن خضرا محلية تتساوى مع مثيلتها المستوردة أو تتفوق عليها وتتميز بالجودة العالية والمقاومة للإجهادات والأمراض، وكذلك يتواءم فيها الربط بين متطلبات المزارع من حيث المحصول المبكر وصفات الجودة وتتوافق مع ذوق المستهلك المصري، وضبط أسعار تقاوي محاصيل الخضرا في السوق المصري وعدم ترك المزارع فريسة لشركات التقاوي.

وأشار إلى أهمية وجود تقاوي وهجن بذور مصرية منتجة محلياً للفلاح والدولة، بما يؤدي إلى تقليل

وأكد على أن التصدير خياراً مطروحاً بقوة، ويعتبر محوراً أساسياً من محاور البرنامج الوطني

تبنيت وزارة الزراعة واستصلاح الأراضي، وتنفيذاً لتوجيهات القيادة السياسية، برنامجاً وطنياً لإنتاج تقاوي محاصيل الخضرا، بهدف زيادة قدرة مصر على توفير بذور الخضروات محلياً بدلاً من الاستيراد لأكثر من ٩٥٪ من بذور محاصيل الخضرا، فضلاً عن تخفيف الأعباء على المزارع وذلك بإنتاجها بأسعار مناسبة مع الحد من الاستيراد من الخارج توفيراً للنقد الأجنبي.

وقال السيد القصير وزير الزراعة واستصلاح الأراضي، إن هناك اهتمام كبير من الرئيس عبدالفتاح السيسي بهذا الملف، ومتابعة مستمرة، لما يجري تنفيذه على أرض الواقع، لافتاً إلى أن البرنامج نجح خلال الفترة الماضية في استنباط وتسجيل عدد ٢٦ صنف وهجين لعدد (١٠٠) محاصيل خضرا رئيسية هي: الطماطم، الفلفل، الباذنجان، البطيخ، الكنتالوب، البازلاء، الفاصولياء، اللوبيا، الخيار، والقثاء، حيث يتم تقييمها في ١١ محطة بحثية على مستوى الجمهورية وبعض مزارع القطاع الخاص.

وأضاف وزير الزراعة أنه تم الاتفاق أيضاً مع بعض الشركات العالمية التي لها تاريخ في مجال إنتاج بذور الخضرا للحصول على الأصناف المتأقلمة مع البيئة المصرية وذلك لتوفيرها للمزارعين من خلال أسلوب الشراكة معها حيث يتم حالياً التعاون مع شركات من الهند والبرازيل وغيرها.

ومن جهته قال الدكتور عادل عبد العظيم، وكيل مركز البحوث الزراعية والمُشرف العام على البرنامج الوطني لإنتاج تقاوي الخضرا، أن إطلاق البرنامج الوطني لإنتاج تقاوي الخضرا له أهمية كبرى في خفض الواردات من تقاوي الخضرا

عبد العظيم: البرنامج يستهدف خفض الواردات من تقاوي الخضرا وتوفيرها محلياً بأسعار تناسب المزارعين



## التصدير خيار مطروح بقوة ومحوراً أساسياً من محاور البرنامج

عبد العظيم: البرنامج يستهدف خفض الواردات من تقاوي الخضرا وتوفيرها محلياً بأسعار تناسب المزارعين





## «مصر في قلب القارة السمراء»..

سواعد المصريين  
تشيد سد التنمية  
في تنزانيا

## سد «جوليوس نيريري»..

## ملحة افريقية للتعاون بين الأشقاء لتحقيق الرخاء

## مصر تقدم يد العون وتسخر خبراتها لدعم شعوب القارة الافريقية



قبل أن ينصرم عام ٢٠٢٢، وخلال شهر ديسمبر الماضي، وعلى أعتاب العام الجديد، كانت أنظار الأفارقة والعالم تتجه صوب الاحتفال الذي أقيم بجوار سد جوليوس نيريري، في جمهورية تنزانيا المتحدة، إيداناً بالمليء الأول، بحضور عدد كبير من المسؤولين في البلدين على رأسهم رئيسة تنزانيا سامية حسن، ووزير الخارجية المصري سامح شكري، والدكتور عاصم الجزار وزير الإسكان والمرافق والمجمعات العمرانية الجديدة، وسط سعادة كبيرة من جموع الشعب التنزاني الشقيق.

المشروع الذي بدأ العمل به منذ عام ٢٠١٨، وتنفذه وزارة الإسكان المصرية، من خلال مجموعة التحالف المصري المتمثلة في شركتي المقاولون العرب، والسويدي إيكتريك، لصالح وزارة الطاقة التنزانية، يعزز مفهوم التعاون والتنمية بين الدول الإفريقية ومثالا يحتذى به للتعاون بين شعوب القارة السمراء.

ويقع سد جوليوس نيريري، في منطقة ستيجلر جورج على نهر روفيجي بولاية تنزانيا، واستمرت مدة التنفيذ لحوالي ٤٢ شهر، ويهدف المشروع إلى السيطرة على فيضان نهر روفيجي، وتوليد الطاقة، والحفاظ على البيئة، مما يؤكد أنه نموذج للتعاون والبناء والصداقة بين مصر وتنزانيا وكافة الدول الإفريقية الشقيقة، حيث من المقرر ان يساهم في توليد طاقة كهربائية بقدرة ٢١١٥ ميجا وات وتوفير احتياجات الطاقة الكهربائية بولاية تنزانيا، والتحكم في تصرفات المياه طوال العام بما فيها فترات الفيضان وبالتالي توفير الاحتياجات المائية اللازمة.

ويتكون المشروع من سد رئيسي خرساني لتخزين المياه اللازمة لتوليد الطاقة الكهرومائية من محطات كهرباء وتشتمل الأعمال على أعمال الخرسانة للسد الرئيسي بطول إجمالي ١٠٢٥ م عند القمة وارتفاع حوالي ١٣٠ متر، ويتضمن المشروع إنشاء أربعة سدود أخرى لتخزين المياه، ويبلغ إجمالي مخزونات المياه المتوقعة ٣٤ مليار متر مكعب.

ويشارك في مشروع سد ومحطة جوليوس نيريري الكهرومائية ١٢ ألفاً من العمال التنزانيين جنبا إلى جنب مع الخبرات المصرية من المهندسين والفنيين، ومن خلال أكثر من ١٧٠٠ معدة وآلة تساعد في عمليات الحفر ونقل الصخور وصب الخرسانات، ووصلت ساعات العمل داخل مشروع سد ومحطة جوليوس نيريري الكهرومائية إلى ٧٢ مليون ساعة حتى الآن، ويبلغ إجمالي مكعبات الحفر حوالي ٤ مليون متر مكعب، وإجمالي مكعبات الردم للركام حوالي ٧,٥ مليون متر مكعب، وتم تنفيذ إجمالي مكعبات الخرسانة حوالي ٢,٦ مليون متر مكعب، وإجمالي أوزان حديد التسليح حوالي ٦٤ ألف طن.

ويحقق هذا المشروع مكاسب عديدة لمصر وتنزانيا، حيث يعد مثالا يحتذى به، ويعزز مفهوم التعاون والتنمية بين الدول الإفريقية، خاصة بين مصر وتنزانيا خصوصاً في مجالات الطاقة والمياه، كما يعد هذا المشروع خطوة هامة لتنزانيا للبناء نحو عدد من المشروعات التنموية الهامة.

وبلا شك أن هذا المشروع عزز من السمعة الجيدة للشركات المصرية، في مجال تدشين السدود لتوليد الطاقة، بإعتبار تنزانيا واحدة من أهم دول حوض نهر النيل، والتي تمتلك نحو ٤٩% من بحيرة فيكتوريا، كذلك أكد على مكانة مصر بين دول القارة السمراء، وسعيها الدائم نحو تحقيق التنمية للشعوب الشقيقة، تنفيذاً لتوجيهات السيد الرئيس عبد الفتاح السيسي، بتقديم كافة أشكال الدعم للأشقاء الأفارقة.

## عن تشقق درنات البطاطس سألوئي!



د. محمد علي فهميم

مستشار وزير الزراعة

رئيس مركز معلومات  
تغير المناخ والطاقة  
المتجددة

وردت إلينا الكثير من الشكاوى الخاصة بتشقق الدرنات خاصة في بطاطس العروة الشتوية، والتي تُوْرَق مزارعيها.

يجب أولاً التعرف على هذه الظاهرة وأسبابها، والتي تكمن في أنها عبارة عن نمو غير متزامن بين الأنسجة الدرنية الداخلية والخارجية، وفي بعض الأحيان يشار إلى هذا على أنه «انفجار»، وتتطور التشققات الطولية عندما ينمو النسيج الأساسي داخل الدرنة بشكل أسرع من الأنسجة الخارجية.

وبعبارة أخرى، يكون الضغط الداخلي للدرن أكبر من قوة الشد في الجلد أو الأنسجة السطحية، ويمكن أن يؤدي الشق أو الكراك الناتج إلى تشقق الدرنة بالكامل وقد يكون ضحلاً أو نصف بوصة، ويمكن ان يحدث شقوق ويتم التئامها.

عندما تلتئم، فإنها نادراً ما تصاب بمرض، ويمكن أيضاً أن يرتبط تشقق النمو مع عدوى النبات من قبل عدد قليل من الفيروسات غير المألوفة نسبياً مثل فيروس التقزم الأصفر والدرنة المغزلية.

وتشقق الدرنات أما عيب فسيولوجي أو عيب مرضي نتيجة الاصابة ببعض الأمراض النباتية.

أولاً: التشقق الفسيولوجي (الزراعي):

زاد ظهور هذا «العيب» الفسيولوجي كثيراً الموسم الشتوي الحالي، وخاصة في العروات المبكرة المزروعة في اكتوبر الماضي، كما زادت اللغط حول الأسباب الحقيقية لظهور المكثف لهذه العيوب.

وفي ايجاز مختصر حول أسباب ذلك، نستطيع القول إن السبب الأساسي والرئيسي هي التذبذبات «المناخية» الحادة التي سادت خلال مراحل النمو الدرجة وهي الفترة المحصورة بين ٤٠ الي ٧٥ يوم من الزراعة وهي الفترة من مرحلة ما بعد التبريض (tuberization) مروراً بمرحلة تكون الدرنات tuber formation حتي مرحلة بداية مرحلة التحجيم tuber sizing .. وهي:

• الصدمات الحرارية وخاصة زيادة درجة حرارة الليل وزيادة الفرق بين حرارة الليل والنهار وما بين الايام.

• زيادة تذبذبات الرطوبة الأرضية والجوية والسبب الرئيسي الهطول المتقطع للأمطار أثناء الفترة الدرجة من تكون الدرنات او صدمات الري (تغريق بعد تعطيش او العكس).

• هناك أيضاً أسباب أخرى «مكملة» والتي يمكن أن تزيد من شدة أو قلة ظهور الأعراض، وتتمثل في:

• نوعية «حساسية» الصنف المنزوع ويمثل حوالي ٦٠٪.

• زيادة التسميد الآزوتي وخاصة اليوريا وخاصة التسميد المتأخر وتمثل حوالي ١٠٪.

• النقص الحاد في عنصري الكالسيوم والبورون ويمثل حوالي ٥٪.

• الزراعة السطحية وخاصة للأصناف طويلة المدادات وذات الدرنات المطاولة تمثل حوالي ٥٪.

• التسمم بمبيدات الحشائش أو الإصاية بالريزوكوتونيا وتمثل حوالي ٥٪.

• الرش بمركبات الجبرليك أو السيتوكينين بتركيزات او جرعات «عالية» حوالي ٥٪.

ولذلك عند حساب نسبة الخطأ البشري «سوء المعاملات الزراعية»، يتم الحساب بناء على النسب المذكورة والتي تمثل ٣٠٪ من المشكلة من إجمالي مساهمات الأسباب المذكورة عالية.

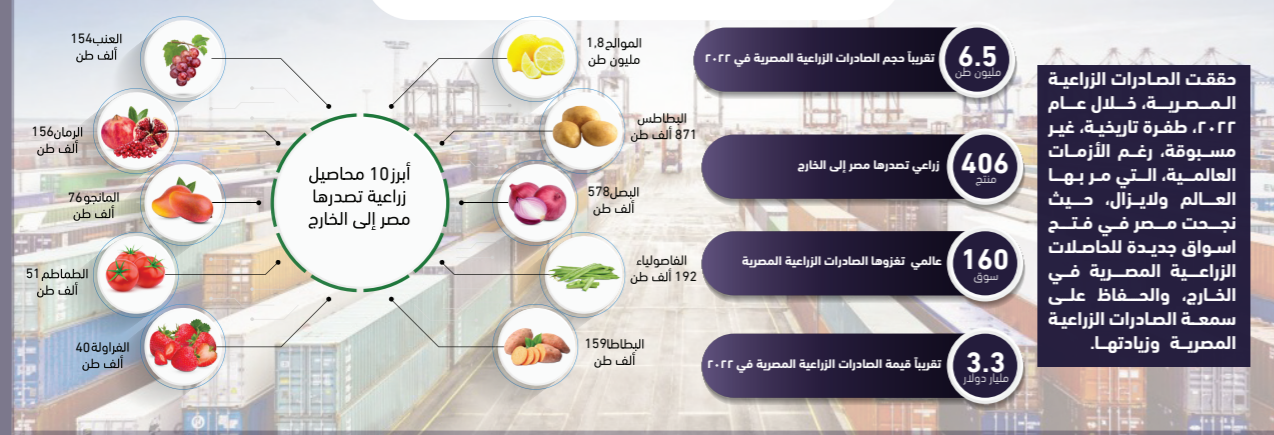
بمعنى أنه في حال وقعت كافة الأخطاء، وكان المناخ مستقر لن تظهر الأعراض، وفي حال عدم استقرار المناخ، ويوجد صنف غير حساس لن تظهر الأعراض، وهكذا.

ثانياً التشقق المرضي:

وهو الناتج عن الاصابة بفطر ريزوكوتونيا ويسمى Rhizoctonia cracking والمسبب المرضي له سلالات تسبب مرض القشرة السوداء (المعروفة) وسلالات أخرى تسبب تشقق الدرنات، وهنا تشقق الدرنات مختلف في الشكل والاتجاه عن التشقق الفسيولوجي حيث يكون تشقق طولي وعرضي «قصير» وذو ملمس خشن وفي الغالب «بتعفن» - وذلك علاجه عدم زراعة تقاوي مصابة بالقشرة السوداء او زراعة بطاطس عقب بطاطس مصابة، او اضافة ١٠ كجم كبريتات نحاس مع الري الأولى.

تشقق الدرنات إما عيب  
فسيولوجي أو عيب مرضي  
نتيجة الإصابة ببعض  
الامراض النباتية

## طفرة تاريخية في صادرات مصر الزراعية في ٢٠٢٢



## عزيزي المزارع..

نقدم لك عدد من النصائح والتوصيات الهامة الخاصة بمعاملات أهم المحاصيل خلال شهر فبراير، من خلال قطاع الارشاد الزراعي، وبالتنسيق مع المعاهد البحثية المعنية.

## لمزارعي القمح



- يجب الاهتمام بالري في هذه الفترة ويكون الري على الحامي ويمنع الري أثناء هبوب الرياح حتى لا ترقد النباتات.
- مقاومة الحشائش من خلال تقطيعها باليد وبسهل ذلك في الحقول المزروعة على خطوط أو مصاطب وخاصة الزمير حيث يتم الطرد فيه قبل سنابل القمح وبسهل تمييزه واقتلعه.
- اكتشاف الإصابة بالأصداء وخاصة الصدف الأصفر الذي يظهر على هيئة بثرات تظهر بشكل خطوط طولية متوازية بطول الورقة عند مسحها باليد تترك أثر أصفر على اليد وكذلك الصدف البرتقالي الذي يظهر على هيئة بثرات مبعثرة على سطح الورقة وعند مسحها باليد تترك أثر برتقالي غامق.
- عند اكتشاف المرض يجب الرش فوراً بالمبيدات الموصى بها.
- وفي الأراضي القديمة: يجب الانتهاء من آخر دفعة سماد أزوتي خلال شهر فبراير وقبل طرد السنابل وإضافة السماد قبل الري مباشرة.

ملحوظة هامة: من المهم في هذه الفترة وابتداء من منتصف الشهر، حيث تبدأ درجة حرارة الجو في الارتفاع، ملاحظة الحقل بصفة يومية ومستمرة تحسباً من الإصابة بحشرة المن مع تجهيز المبيدات اللازمة للعمل على مقاومتها بسرعة، وتقاوم بالمبيدات الموصى بها.

## لمزارعي المانجو



- يتم التخلص من الحشائش الموجودة في المزرعة.
- يتم فحص النيماتودا الحديثة لمقاومة الحشرات الثاقبة الماصة.
- يتم استكمال دهان الجذوع بالبلاستيك لحماية الاشجار من اشعة الشمس خلال موسم النمو.
- الري الفوري بعد سقوط الامطار حتى لا يحدث تراكم للأملح حول الجذور.
- يتم وقف اي رش في حالة سقوط الامطار او الهواء الشديد.
- يتم ازالة السرطانات وهي النيماتودا الموجودة أسفل منطقة التطعيم.
- يتم تربيط الافرع المائلة في صنف المانجو الكيت.
- يتم ازالة الشماريخ الزهرية مع ترك 2/1 سم بين البرج والشماريخ ويتم وقف التقصيف في 2/10 وذلك لضمان تكوين الشماريخ الجديدة.
- يتم الالتزام ببرامج التسميد والري المقررة والموصى بها.

## لمزارعي الموز



- يتم استكمال التخلص من الاشجار المصابة بتورد القمة والتبرقش والفحص الدوري كل فترة.
- يتم التخلص من الحشائش الموجودة في المزرعة.
- يتم فحص الاوراق لمقاومة الحشرات الثاقبة الماصة مثل المن والبق الدقيقي والمكافحة الجيدة لها.
- تبدأ زراعة العروة الجديدة (العروة الربيعي) من الشتلات في 20 فبراير وحتى نهاية مارس.
- يتم وضع السنادات بالنسبة للأشجار المثمرة او تعليق السوباطات في السلك وجمع السوباطات الناضجة.
- يتم مكافحة الاشجار المصابة بالنيماتودا بعد جمع المحصول بمبيد مناسب والنسب المناسبة منه.
- يتم الالتزام ببرامج الري والتسميد.

## لمزارعي قصب السكر



- يتم إعداد الأرض هذا الشهر للزراعة الربيعي من خلال:
- حرق السفير بعد عملية الكسر مباشرة في الحقول التي سيتم إعادة زراعتها وترك الأرض للتهوية والتشميس.
- الحرث العميق ثلاثة أوجه على الأقل متعامدة مع التشميس بين كل وجه وآخر.
- التخلص من الجور القديمة للمحصول السابق إما يدويا أو عن طريق معدات فرم الجور
- الفح بمعدل 9-8 قط/قصبين وان يكون اتجاه الخطوط في اتجاه الريح.
- ضرورة الحرص على أن تكون التفاوي من عمر الغرس أو الخلطة الأولى فقط لضمان سرعة الإنبات وان تفسر جيداً وتقطع بألة حادة بمعدل 3-4 عيون في القطعة الواحدة.
- يجب أن تكون عملية الزراعة عميقة وليست سطحية.
- استمرار ري مساحات القصب المتوقع كسرها في المراحل المتأخرة من خطة الكسر.
- البدء في عمليات تطهير الجور عقب الحرق مباشرة وقبل الري.
- استمرار مكافحة الحشائش والتي تمثل عائقاً للحشرات والأمراض.
- الاستمرار في خدمة محاصيل الخلف التي كسر محصولها.
- ترقيع مساحات الغرس الخريفية وأيضاً مساحات الخلف.
- إضافة الدفعة الثانية من المقرر السمادى الآزوتى للقصب الخريفية.

## في خدمتك..

نقدم للمزارع والمربي والمستثمر أهم الإجراءات للحصول على الخدمات التي تقدمها وزارة الزراعة واستصلاح الأراضي، وأداراتها المختلفة، لتيسير عليهم، وتوفيراً للوقت والمجهود.

## للمرغبين في استخراج تراخيص صوبة لإنتاج محاصيل الخضار



## المستندات المطلوبة

- طلب موجه الى الإدارة المركزية للبساتين او إدارة البساتين بمديرية الزراعة التابع لها
- صورة بطاقة الحيازة أو عقد الإيجار
- رسم كروكي + محضر معاينة
- صورة الرقم القومي
- عدد 2 صورة شخصية

## الرسوم المقررة:

20 جنية للصوبة الواحدة

## للمرغبين في استخراج تراخيص إنتاج شتلات الخضار ( صوبه )



## المستندات المطلوبة

- طلب موجه الى الإدارة المركزية للبساتين او إدارة البساتين بمديرية الزراعة التابع لها
- صورة بطاقة الحيازة أو عقد الإيجار
- رسم كروكي + محضر معاينة
- صورة الرقم القومي
- عدد 2 صورة شخصية

## الرسوم المقررة:

20 جنية للصوبة الواحدة  
50 جنية للفدان أو كسور الفدان  
في المشتل المكشوف

## للمرغبين في إنشاء أو تجديد أو إحلال حديقة فاكهة



## المستندات المطلوبة

- طلب موجه الى الإدارة المركزية للبساتين او إدارة البساتين بمديرية الزراعة التابع لها
- صورة بطاقة الحيازة الزراعية
- صورة محضر معاينة
- إقرار يفيد بتحويل الري الحديث بدلاً من الري التقليدي

## الرسوم المقررة:

30 جنية للإحلال والتجديد للفدان  
50 جنية لإنشاء الحديقة



## المستندات المطلوبة

- طلب موجه الى الإدارة المركزية للبساتين او إدارة البساتين بمديرية الزراعة التابع لها
- صورة بطاقة الحيازة الزراعية
- شهادة تقييم الأرض
- شهادة مصدر إنتاج الشتلات
- محضر معاينة

## الرسوم المقررة:

50 جنية للفدان أو الصوبة الواحدة

تقدم هذه الخدمات من خلال الادارة المركزية للبساتين والمحاصيل الزراعية



# «الدقهلية» .. عروس الدلتا وقلعة الزراعة المحمية

تحتفل محافظة الدقهلية، بعيدها القومي في ٨ فبراير من كل عام تزامناً مع إنتصار أبناء المحافظة في معركة المنصورة عام ١٢٥٠ وأسر لويس التاسع في دار ابن لقمان.

وتقع محافظة الدقهلية في شمال شرق الدلتا وعاصمتها مدينة المنصورة، ويبلغ عدد سكانها: ٦,٨ مليون نسمة، كما تضم ١٦ مركز و ٣ مدن ويتبعها ١١٠ وحدة محلية وقروية.

ويبلغ إجمالي الزمام الزراعي بالمحافظة حوالي: ٦٣٩ ألف فدان، كما يبلغ عدد الحائزين فيها: ٧٠٤٧٣ حائز.

اعداد: آيه سميح

وتشتهر المحافظة بإنتاجها الزراعي المتنوع، فمن أهم محاصيل الخضار المنزعة بها: البطاطس، البطيخ، الطماطم، الباذنجان، الفلفل، الكرنب، الجز، والبصل، ومن أشهر محاصيل الفاكهة: العنب، الموالج، الخوخ، البرتقال، الموز، الكاكا، إضافة إلى النخيل، وبالنسبة للمحاصيل الحقلية تشتهر المحافظة بزراعة: الأرز، الذرة، القمح، القطن، بنجر السكر، فول الصويا، السمسم، الفول البلدى، والكتان.



كما تعتبر محافظة الدقهلية، هي المحافظة الأولى في ترخيص الصوب الزراعية، وذلك بإجمالي يزيد على ٢٨ ألف صوبة، مما جعلها قلعة الزراعات المحمية في مصر.

وعلى صعيد الثروة الداجنة بالمحافظة، يبلغ إجمالي عدد مزارع الإنتاج الداجني بها حوالي: ٣٨٦٢ مزرعة، ليبلغ الإنتاج الكلي حوالي: ١٣٩ مليون دجاجة، كذلك إنتاج بيض المائدة حوالي: ٨٧٤ مليون بيضة.

كما يوجد بالمحافظة حوال ٦٥ معمل تفرخ آلي، تبلغ طاقتها الإنتاجية في العام حوالي: ٣٦٩ مليون بيضة، كما يبلغ إجمالي عدد مصانع الأعلاف بها: ١٣٠ مصنع، وعدد محلات الإتيار بالأعلاف: ٩٢٠ محل.



وتنتشر القلاع الصناعية في كل مكان بالمحافظة، حيث تشتهر بعدة صناعات عريقة ومتنوعة أهمها: الأسمدة، الصناعات الكيماوية، الغزل والنسيج، الملابس الجاهزة، هدرجة الزيوت والصابون، الخشب الحبيبي، ضرب الأرز، المطاحن، طليج الأقطان، الألبان، الطباعة، فضلاً عن الصناعات الصغيرة والبيئية التي تمتد في كل قرى وريوع المحافظة.



وتعتمد المحافظة في إنتاجها السمكي على: بحيرة المنزلة والتي يبلغ مساحتها في قطاع الدقهلية ٧١ ألف فدان، فضلاً عن نهر النيل، والمزارع السمكية في حقول الأرز، حيث تمثل أهم الأسماك بها في: البلطي، القراميط، المبروك، الجمبري، البياض، وأسماك العائلة البورية، فضلاً عن قشر البياض، اللبليس، والبنّي.



كما يشمل القطاع الزراعي بالمحافظة، حوالي ٥٨٥ جمعية زراعية ونوعية ومتعددة الأغراض، و١٢ إدارة زراعية، و ١٢ إدارة تعاونية، و١٣ مركز إرشادي، فضلاً عن ٤ مناطق استصلاح أراضي، و محطة للبحوث الزراعية تضم ٧ معاهد بحثية.

اعداد: آيه سميح

## خليك أورجانيك

مع انتشار الزراعات المنزلية، والتي قد تأتي بغرض الهواية، أو بغرض الاستخدام المنزلي، أو بغرض الزينة، نقدم لك عزيزي القارئ على سبيل المثال.. ٥ أنواع من الخضروات، يمكن زراعتها بالمنزل، والحصول عليها طازجة، واستخدامها في أغراض الطهي

يعد **الثوم** من النباتات المثالية للزراعة المنزلية، بل يمكنك زراعته حتى في الماء ولا يحتاج الكثير من المجهود، وبزراعته منزلياً ستلاحظ الفرق في طعامك للاعتماد على الثوم الطازج.

يمكن أيضاً زراعة **البطاطس** بالمنزل، عن طريق قطع ثمرة البطاطس إلى نصفين ودفنها في التربة، ومتابعتها بالري بالماء بانتظام، كما يمكنك حصاد محصولك منها بعد حوالي ٧ أسابيع.

يمكن أيضاً زراعة **الفلفل** أيضاً يمكن استخدام بذوره، وزراعتها في وعاء به تين، ووضعه في مكان تصل إليه أشعة الشمس المباشرة وسينمو خلال وقت قصير جداً.

يمكن رؤوس **الجزر** المقطوعة يمكن استخدامها ووضعها في الماء ستنتج جذور جديدة لها يمكنك بعدها نقلها إلى التربة لتنمو بشكل كامل.

يمكن أيضاً زراعة **الجزر** المقطوعة يمكن استخدامها ووضعها في الماء ستنتج جذور جديدة لها يمكنك بعدها نقلها إلى التربة لتنمو بشكل كامل.

يمكن أيضاً زراعة **الجزر** المقطوعة يمكن استخدامها ووضعها في الماء ستنتج جذور جديدة لها يمكنك بعدها نقلها إلى التربة لتنمو بشكل كامل.

تعرف على أغرب أنواع الاسماك في عالم البحار

## عجيب في البحار

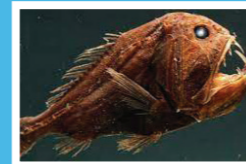
عالم البحار عالم كبير ومليء بالأسرار والغموض، فضلاً عن كونه عالم غني بأشكال الحياة المختلفة والتي قد لا يعرف أغلب الناس عنها الكثير، كما تملك تنوعاً حيويًا هائلاً، من ألوان ونباتات مختلفة، وكائنات بحرية وأسماك، ربما لم تسمع عنها من قبل.. ومنها:

السمة الفقاعة



من الأسماك الغريبة والفريدة من نوعها حيث تتميز بشكلها الغريب والمخيف أيضاً فهي عبارة عن كتلة هلامية كثافتها أقل من كثافة المياه.

سمكة الناب



وهي من الأسماك المتوحشة والتي تعيش في عمق ٥ كيلومترات تحت سطح المحيطات، وتتميز بحجم أسنان كبيرة، لا تستطيع بسببها إغلاق الفم.

سمك الكانديرو



معروفة باسم «مصاصي الدماء»، على الرغم من حجمها الصغير إلا أنها من أخطر أنواع الأسماك ولا يمكن رؤيتها بسهولة في الماء ومعروفة بميلها الشديد للدخول في مجرى البول عند الإنسان.

سمكة عقرب القرش



وهي من الأسماك المميزة والمخيفة أيضاً، حيث إنها تعيش في قاع المحيطات والظلام، وتتميز ببروز في مقدمة الرأس، ويعتقد بعض العلماء أنها تصدر موجات كهربائية لتحديد الاتجاهات.

## ندوة لـ«بيطري القاهرة» بـ«البعوث الإسلامية» و«الجيزة» تواصل حملات تحصين الماشية و«القليوبية» تتابع حقول القمح



التحصين والوقاية من الامراض المشتركة ومرض السعار.

فيماواصلت مديرية الزراعة بمحافظة القليوبية، المرور على الحقول الإرشادية للقمح، وتوعية وإرشاد المزارعين وتقديم سبل الدعم الفني لهم، وتنفيذ عدد من الندوات الإرشادية حول ترشيد استخدام المياه، كذلك التحول الرقمي وكيفية استخدام تطبيق لتوصيل المعلومة الزراعية الصحية للمزارعين، كذلك تم المرور على عدد من محلات الاتجار في المبيدات ومستلزمات الإنتاج الزراعي، ومصانع الأعلاف.



نظمت مديرية الطب البيطري بمحافظة القاهرة، مجمع البحوث الإسلامية، التابع للأزهر الشريف، بمدينة البعث الإسلامية، ندوة علمية للوعاظ، حول مصطلح الصحة الواحدة والأمراض المشتركة بين الحيوان والإنسان، وحقوق الحيوان.

كماواصلت مديرية الطب البيطري بمحافظة الجيزة، حملاتها على أسواق اللحوم، حيث تم ضبط 10 طن و199 كجم لحوم مجمدة ودواجن غير صالحة للاستهلاك الآدمي، كما تواصل أيضاً حملات تحصين الماشية ضد مرضي الحمى القلاعية والوادي المتصدع، كما عقدت حوالي 332 ندوة إرشادية حول أهمية

## اجتماع الاعلام الريفي بـ«زراعة الأسكندرية» ومتابعة حالة المحاصيل في «البحيرة»



شاركت مديرية الزراعة بمحافظة الإسكندرية في الندوة العلمية التي نظمتها كلية الزراعة جامعة الإسكندرية، تحت عنوان الزراعة وسبل تحقيق الاكتفاء الذاتي من السلع الاستراتيجية في مصر، كذلك تم تفقد عدد من الجمعيات والإدارات الزراعية لمتابعة سير العمل وتنفيذ التكاليفات، كما تم افتتاح منفذ لبيع مستلزمات الإنتاج الداجني وبطاريات الأرناب، وآخر لبيع منتجات التنمية الريفية، بأسعار مخفضة، كما تم عقد الاجتماع الثاني للإعلام الريفي.

بينماواصلت مديرية الزراعة بمحافظة البحيرة، حملاتها للتصدي وإزالة التعديتات على الأراضي الزراعية، للحفاظ على الرقعة الزراعية، بمراكز: المحمودية، الدلتجات، كفر الدوار، كوم حماد، ابوحمص، حوش عيسى، كماواصلت متابعة الزراعات القائمة وعلى رأسها محصول القمح، كما أعلنت مديره الطب البيطري استمرار فعاليات الحملة القومية للتحصين ضد الحمى القلاعية والوادي المتصدع، كما نظمت 10 ندوات إرشادية تضمنت 24 موضوعاً مختلفاً، بالإضافة إلى 52 ندوة إرشادية مسبقة ومصاحبة للجان التحصين ضد الحمى القلاعية وحمى الوادي المتصدع.

## رئيس قطاع الخدمات في «الغربية» و«المنوفية» ومتابعة حالة المحاصيل الزراعية في «دمياط»



استقبلت مديرية الزراعة بمحافظة الغربية، الدكتور عباس الشناوي رئيس قطاع الخدمات الزراعية والمتابعة، حيث تم المرور على زراعات القمح بنواحي المحافظة، وزراعات البنجر، والبصل والبليلة، كما شدد على ضرورة تكثيف أعمال المرور الميداني والتواصل المستمر مع المزارعين.

كما شملت جولة «الشناوي» أيضاً زيارة محافظة المنوفية، لتفقد الحالة العامة للمحاصيل الشتوية وعلى رأسها محصول القمح، كما نفذت المديرية يوم حقل لمشروع ترشيد استهلاك المياه، كذلك تم إزالة 47 حالة تعدي على الأراضي الزراعية، وأطلقت قافلة زراعية بمركز شبين الكوم، فيماواصلت مديرية الطب البيطري، حملات تحصين الماشية ضد مرضي الحمى القلاعية وحمى الوادي المتصدع، كذلك تم افتتاح منفذ جديد لبيع المنتجات والسلع الغذائية للمواطنين بأسعار مخفضة.

وواصلت مديرية الزراعة بمحافظة دمياط، المرور على زراعات القمح على مصاطب، وزراعات البنجر، والبقول البلدي، والزراعات القائمة على نظم الري الحديث، فضلاً عن المرور على الجمعيات والإدارات الزراعية، لمتابعة سير العمل وتنفيذ التكاليفات، كذلكواصلت مديرية الطب البيطري أعمال تحصين الماشية،

## «أسيوط» تتابع القمح..وقوافل بيطرية بـ«الأقصر» وطرح إنتاج الصوب الزراعية للمواطنين بمنافذ «البحر الأحمر»



واصلت مديرية الزراعة بمحافظة أسيوط، متابعة تجهيز الأراضي الزراعية لزراعة محصول القمح بمركز ديروط على مصاطب، فضلاً عن المرور على المساحات التابعة لمشروع ترشيد استخدام المياه بناحيتي مركزي البداري وأسيوط، وحقول الحملة القومية للنهوض بالقمح، وتفقد زراعات البنجر، والبطاطس، فضلاً عن المرور على الجمعيات والإدارات الزراعية لمتابعة سير العمل، وتنفيذ التكاليفات، وعمليات توزيع الأسمدة، كماواصلت أيضاً على محلات بيع وتداول الأسمدة والمبيدات وبالشراكة مع شرطة المسطحات المائية.

كما نفذت مديرية الزراعة بمحافظة الأقصر، أولى فعاليات المدارس الحقلية ضمن الحملة القومية للنهوض بالقمح، كماواصلت مديرية الطب البيطري، أعمال لجان التقصي الوبائي النشط بأسواق الماشية، فضلاً عن استمرار أعمال لجان التحصين والإرشاد البيطري، وأحكام الرقابة على أسواق الماشية واللحوم، كما أطلقت أيضاً قافلة بيطرية مجانية للكشف على الماشية وتقديم الخدمات البيطرية المتكاملة.

فيما شنت مديرية الطب البيطري بمحافظة أسوان، حملات مكبرة على محال الجزارة، وتلاجات اللحوم المجمدة، والدواجن، والأسماك، والمطاعم وأسفرت الحملات عن ضبط 7,0 أطنان لحوم ودواجن غير صالحة للاستهلاك الآدمي، كذلك تم عقد عدد من اللقاءات والندوات الإرشادية بمراكز المحافظة المختلفة لتوعية المزارعين والسيدات بأمراض الحيوانات والدواجن وطرق تربيتها ووقايتها من الأمراض.

بينماانتهت مديرية الزراعة بالبحر الأحمر، من جمع الخضروات المتزرعة بالصوب الزراعية بإدارة الزراعة بالغرندقة ومنها الخيار والكايبوتشي والقربيط كما تم زراعه شتلات الخس، لطرحها للبيع للمواطنين بأسعار مخفضة لرفع العبة عن كاهلهم.

## مدارس حقلية في «الشرقية» و«بورسعيد» وقوافل بيطرية في «شمال سيناء» ومتابعة المشروعات في «جنوب سيناء»



نظمت مديرية الزراعة بمحافظة الشرقية عدة مدارس حقلية في اطار مشروع ادارة مياه دلتا النيل بنواحي ومراكز المحافظة بحضور عدد كبير من المزارعين و جهاز الإرشاد بالإدارات الزراعية، كما استعرضت مديرية الطب البيطري تقريراً عن إنجازات المديرية خلال عام 2022، أشار خلاله الى ما تم من خلال حملات تحصين الماشية، والمرور على أسواق اللحوم، فضلاً عن الندوات واللقاءات الإرشادية التي تم عقدها لتوعية المربيين.

فيما عقدت مديرية الزراعة بمحافظة بورسعيد اجتماعاً لحل مشاكل المزارعين والمربيين بمنطقة سهل الطينة شرق بورسعيد بالاشتراك مع مديرية الطب البيطري، كماواصلت متابعة مناحل العسل، وتنظيم يوم حقل بالحقول الإرشادية ضمن برنامج ترشيد المياه لمحصول القمح، واستمرار متابعة عمليات توزيع الأسمدة الأزوتية للمحاصيل المختلفة، كذلك المرور على محال الاتجار في مبيدات الآفات الزراعية للتأكد من عدم وجود مخالفات ومراجعة التراخيص.

بينماأطلقت مديرية الطب البيطري بمحافظة شمال سيناء، عدداً من القوافل البيطرية المجانية، للاطمئنان على الماشية لدى المربيين، وعلاجها، وتقديم الخدمات البيطرية المتكاملة لها، كذلك العمليات الجراحية، كماواصلت أيضاً حملات التحصين ضد مرضي الحمى القلاعية والوادي المتصدع.

كما استقبلت مديرية الزراعة بجنوب سيناء فريق عمل مركز بحوث الصحراء، لمناقشة خطة العمل لتطوير وادي فيران والتجمعات الموجودة، فضلاً عن تنفيذ مشروعات تنموية متكاملة لخدمة التجمعات اليدوية بمدينة ابوردس، كما تم الانتهاء من توزيع عدد 1000 شتلة من الليمون، 3000 شتلة من الزيتون، 1000 شتلة من النبق بمدينة ذهب على الجهات الحكومية والأهالي بالتعاون مع مجلس المدينة، كما تم زيارة عدد من المزارع بمختلف التجمعات والوديان بمدينة رأس سدر لمتابعة القمح والشعير والتأكد من اتباع الممارسات الزراعية السليمة للحصول على أعلى وأفضل إنتاج زراعي.



# أفكار مبتكرة لإدخال البقول في غذاء الأطفال!

واقترحت «فاو» بعض الأفكار المبتكرة لتشجيع أطفالك على تناول البقول

## تجنب المأكولات الطرية

هناك العديد من الأطفال لا يفضلون الملمس «الطري» للفاصولياء، ولذا يمكن التخلص من هذا الشعور عن طريق الطهي باستخدام الفاصولياء المجففة بدلا من الفاصولياء المعلبة، مما سيخلق ملمسا أفضل، مع الحرص على نقع الفاصولياء المجففة الليلة كاملة قبل الطهي.

## اتبع منهج علمي

يمكن أيضا أن تقرأ لطفلك بعض الكتب أو المقالات، التي توضح بطريقة مبسطة أهمية البقوليات، خاصة الفوائد المتعلقة بالنمو، وبناء العظام القوية، التي يجذب إليها الأطفال، فهم يبحثون دائما عن كل ما يمنحهم القوة.

## استخدم حبوب البقول في اللعب

من السهل ترتيب حبوب الفاصولياء، والبازلاء، والعدس على طبق لتشكيل تصاميم مختلفة، ودع أطفالك بصممون طبق البقوليات الخاص بهم.

## صناعة الحلوى والمخبوزات

تحتوي العديد من الحلويات على الفاصولياء، حيث تحتوي على نكهة خفيفة ويمكنها إضافة الرطوبة إلى المخبوزات، وهناك بعض الدول التي تستخدم معجنات الفول السوداني في صنع الحلويات وخاصة الكعك، كما يمكن أيضا استخدام الفول السوداني في تزيين أنواع كثيرة من الحلويات.

## البدء بالمأكولات المألوفة

هناك الكثير من أنواع البقوليات المختلفة التي يمكن تقديمها للطفل، ولهذا ينصح بالبدء بالأنواع المألوفة منها، مع طبخها، إذ يساعد الطبخ في منح مساحة واسعة من الخيارات لإضافة النكهات المختلفة من التوابل والأطعمة الأخرى للبقوليات، حيث يمكن إضافة بعض العدس المطبوخ أو الحمص المطبوخ والمهروس، إلى الوجبات التي يحبها الأطفال، أو استبدالها نهائيا بالبقوليات، مع وضع البهارات لتتبيلة رائعة، وبالتالي سيتم التقليل من تناول اللحوم والتقليل من مخاطرها، والاستفادة من الفوائد الصحية للبقوليات، كذلك يمكن إضافة نسبة من البقوليات إلى السلطات التي يحبها الأطفال، مثل سلطة الحمص بالطحينة، كما يمكن إضافة القليل من العدس إليها أو استبدال الطحينة بالعدس، لتعودد الأطفال تدريجيا على طعم البقوليات.

## اشرك الأطفال في إعداد الطعام

إشراك الأطفال في الطهي يمكن أن يجعلهم متشوقين لتجربة الأطباق التي ساعدوا بأنفسهم في تحضيرها، فيمكن تجربة ذلك مع الأطفال، ومساعدتهم في إعداد البقول عن طريق نقعها في أوعية من الماء، وفحصها كل فترة، كذلك عند إعداد الأطباق، يمكن جعل الأطفال يساعدون في خلط وتشكيل الوجبات التي تحتوي على أصناف البقوليات.

## مزج البقول مع أطباق الشورية والصلصات المفضلة

يمكن بسهولة هرس العدس، والفاصولياء، والبازلاء المطبوخة وتحريكها لتتحول إلى أطباق شوربة، أو حتى صلصة، فهي لا تضيف العمق والنكهة فقط، بل تساعد أيضا على زيادة كثافة الشورية، لجعلها أصح وأغنى بالمغذيات.

# كيف تشجع طفلك على تناولها؟! بمناسبة اليوم العالمي للبقول..

الأمم المتحدة تقر ١٠ فبراير من كل عام «يوم عالمي للبقول»

## أبرزها:

الفاصولياء، اللوبياء، البازلاء، العدس، الحمص، الفول، الفول السوداني، الترمس، فول الصويا

## إعداد: آيه حمدي

أقرت الجمعية العامة للأمم المتحدة يوم ١٠ فبراير من كل عام، اليوم العالمي للبقول، بهدف دعم إنتاج البقول واستهلاكها كجزء من النظم الغذائية المستدامة والأمن الغذائي الصحية، نظرا لما لها من فوائد تغذوية وصحية.

وبهذه المناسبة اتخذت منظمة الأغذية والزراعة للأمم المتحدة «فاو» عددا من الإجراءات للتوعية بالأهمية الغذائية للبقوليات، بوصفها جزء من الإنتاج الغذائي المستدام، حيث أنها فرصة فريدة لرفع مستوى وعي المواطنين بالبقول والدور الأساسي الذي تضطلع به في التحول إلى نظم زراعية وغذائية أكثر كفاءة وشمولاً واستدامة وقدرة على الصمود من أجل إنتاج أفضل وتغذية أفضل وبيئة أفضل وحياة أفضل.

وضمن الخطوات التي اتخذتها «فاو» أيضا أصدرت دليلا لتوعية الأطفال والنشء بأهمية تناول البقول، وإدخاله كمكون رئيسي في الغذاء.

وتتعدد أنواع البقول حيث تشمل: الفاصولياء، اللوبياء، البازلاء، العدس، الحمص، الفول، الفول السوداني، الترمس، وفول الصويا، وجميعها مكونات عالية التنوع تستخدم في الطهي، كوجبة رئيسية أو كطبق جانبي، وهي مكمل مثالي لأقوى النكهات، فالبقول لديها مؤشر منخفض لنسبة السكر في الدم، ونسبة منخفضة من الدهون، وهي مصدر جيد للحديد، والفيتامينات، والبروتين، والمعادن الأخرى.

## «العرقسوس» أقدم المحليات الطبيعية

يعتبر نبات العرقسوس من أقدم المحليات الطبيعية... حيث تحتوي جذوره على مادة صابونية معروفة باسم الجليسرهيزين «glycyrrhizin» ذات طعم طو والتي معدل التحلية لها أكثر 0. مرة من السكر العادي الناتج من قصب السكر وبنجر السكر.

حيث ينتج عدد من الأنواع النباتية جليكوسيدات تكون حلوة بتركيزات متباينة، والمثال الأكثر شهرة هو «الجلسرهيزين»، المكون الحلو لجذر نبات العرقسوس أو نبات السوس كما يطلق عليه.

وهو نبات شجيري معمر يتبع العائلة البقولية يزرع في العديد من بلدان العالم ومنها مصر بمساحات صغيرة جدا.

نبات العرقسوس من النباتات التي يمكن زراعتها بطريقتين، الخضرية والجنسية ويفضل التكاثر الخضري، فهو أسرع في النمو ويعطي أكثر إنتاجية، ويتم تجزئة الريزوم الي قطع حوالي 10 سم، ويزرع في شهر فبراير وأول شهر مارس، ولا يفضل الزراعة مبكراً حيث يتأثر بانخفاض درجة الحرارة في عامه الأول، ويتم الزراعة أيضاً بالبدرة حيث يتم نقع البذور في الماء لمدة 48 ساعة وتتم الزراعة في شهر مارس.

ويفضل الزراعة في أرض خصبة جيدة التهوية والصرف، ويزرع أيضاً في الأراضي الرملية والملحية، وتحترق الأرض جيداً ويتم التخطيط بمعدل 12 خط في القصبتين، ويحتاج الفدان 10 ألف عقلة، أو 2,0 كجم بذور، وفي حالة الزراعة بالعقل الريزومية توضع أفقياً وتغطي بالتراب وتروي مباشرة.

عزيزي المزارع لكي تحصل علي محصول جذور جيد وعالي من العرقسوس يحتاج منك بعض العناية، لابد من الإهتمام بالري دون المبالغة رية كل شهر في الشتاء وريه كل 21 في الصيف في الأراضي الطينية بينما في الأراضي الرملية تقل تلك المدة.

أيضا لكي تحصل علي محصول عالي لابد من الإهتمام بالتسمد بالمعدل الموصى به من السماد خصوصا في الأراضي الرملية، والعناية بالعزيق وإزالة الحشائش، وعندما تصل النباتات للطول المناسب تقريبا 1,0 م يجب قصه ويترك ليجف في مكان نظيف علي مشمع بلاستيك بعيدا عن الرطوبة



عزيزي المزارع عند جمع محصول نبات العرقسوس يجب الإهتمام بتنظيف التربة والجذور ويفضل تجفيف المحصول في الشمس ثم القيام بطحنة وذلك للحفاظ على مادة الجليسرهيزين الموجودة به والتي تعطي المذاق الحلو. ينتج الفدان حوالي 2 طن تقريبا في العام الأول ويزداد الي 0 طن مع زيادة الأعوام حتي ثلاث سنوات فهو نبات معمر. وتستخدم نكهة العرقسوس في مجموعة متنوعة من الحلويات، في معظم هذه الحلوى يتم تعزيز الطعم بزيت إيلانسون وبالتالي يكون المحتوى الفعلي لعرق السوس منخفضاً جداً، ويتم شراء حلويات عرق السوس بشكل أساسي من قبل المستهلكين في أوروبا، وهي تحظى أيضاً بشعبية في بلدان أخرى مثل أستراليا ونيوزيلندا.

وفي هولندا تعتبر طوى العرقسوس واحدة من أكثر أشكال الحلويات شيوعاً، حيث يباع في أشكال عديدة ممزوجة مع النعناع أو المنثول أو إيلانسون، كما أن الكحوليات بنكهة عرق السوس تحظى بشعبية في الدنمارك وفنلندا. وفي الطب الصيني التقليدي على الرغم من عدم وجود أبحاث إكلينيكية عالية الجودة تشير إلى أنه آمن أو فعال لأي غرض طبي، إلا أن الوكالة الطبية الأوروبية أضافت عرق السوس إلى قائمة الأدوية العشبية، فتعتقد إدارة الغذاء والدواء الأمريكية أن الأطعمة التي تحتوي على عرق السوس ومشتقاته (بما في ذلك الجليسرهيزين) آمنة إذا لم يتم استهلاكها بشكل مفرط بما لا يزيد عن 100 إلى 200 ملي جرام من مادة الجليسرهيزين يوميا.

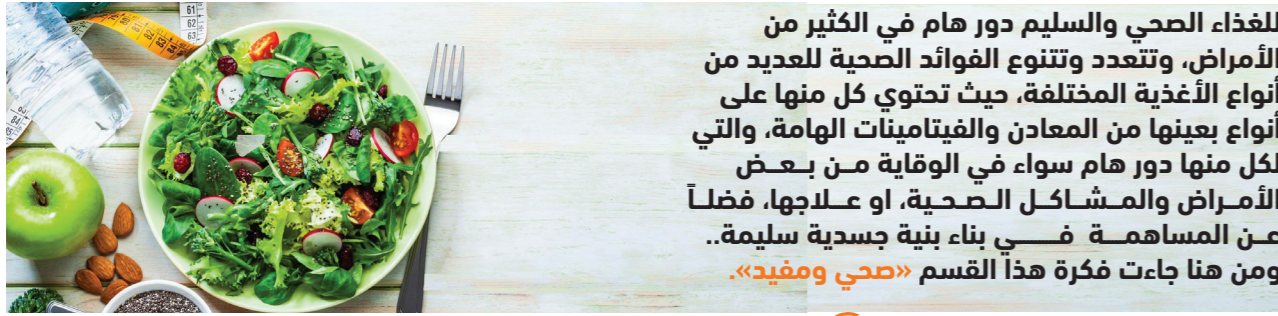
وهناك بعض المخاطر من التسمم، اذا زادت الجرعة الي ما يعادل الأعراض التورم وآلم العضلات والتشنج والصداع، حيث أن به بطيئتها لها تأثير على تدهور الكورتيزول، ونقص البوتاسيوم فقدانه، وارتفاع ضغط الدم، فلا ينبغي تناول العرقسوس الحمل.



دكتور فراج أبو الليل

باحث أول بمعهد بحوث المحاصيل السكرية بمركز البحوث الزراعية

اعداد: آيه سميح



للغذاء الصحي والسليم دور هام في الكثير من الأمراض، وتتعدد وتتوسع الفوائد الصحية للعديد من أنواع الأغذية المختلفة، حيث تحتوي كل منها على أنواع بعينها من المعادن والفيتامينات الهامة، والتي لكل منها دور هام سواء في الوقاية من بعض الأمراض والمشاكل الصحية، او علاجها، فضلا عن المساهمة في بناء بنية جسدية سليمة.. ومن هنا جاءت فكرة هذا القسم «صحي ومفيد».

## لحمية بشرتك مع الحفاظ في الشتاء

ونقدم لك عدد من النصائح الهامة لحماية الجلد من الجفاف في الشتاء

تجفيف الجلد جيداً بعد الاستحمام وغسل اليدين، لأن البقل يجعله بيئة كادبة للبكتيريا والفيروسات، والفطريات ويصيبه بالجفاف والتشققات.

استعمال صابون الجلسرين في غسل اليدين والاستحمام، باعتباره خال من المواد الكيميائية المضره بصحة البشرة.

استعمال الكريمات المرطبة بعد غسل اليدين والاستحمام.

استخدام معقم اليدين الذي يحتوي على مواد مرطبة للبشرة، لضمان الوقاية من فيروس كورونا، دون الإضرار بصحة الجلد.

الجلد يتعرض لمشكلات مزعجة في فصل الشتاء، حيث يصبح أكثر عرضة للإصابة بالجفاف والتشققات والحساسية، خاصة إذا كان الشخص لا يتبع طرق العناية بالبشرة، وتتمثل أهم أسباب جفاف الجلد في الشتاء: التعرض المستمر للهواء البارد، دون أخذ الاحتياطات الكافية قلة شرب الماء، وانخفاض نسبة الرطوبة

وهناك أيضاً أغذية صحية يمكن الإعتماد عليها للحفاظ على نضارة البشرة



## مع بداية كل صباح «الكُمون» غذاء ودواء



يعتبر الماء هو شراب الحياة وأساسها، فهو مهم لكل خلية ونسيج في الجسم للقيام بالوظائف الحيوية بأكمل وجه، حيث يشكل نسبة 60% من كتلة جسم الإنسان، و90% من الدم، وعادة ما ينصح به كافة الأطباء، حيث يحافظ على درجة حرارة الجسم ونقل العناصر الغذائية، وحماية الأعضاء والأنسجة، حيث يفقد الجسم الماء باستمرار عن طريق البول، والتعرق وحتى التنفس، الأمر الذي يجعل من شرب كميات كافية من الماء يومياً، أمراً في غاية الأهمية للوقاية من الجفاف، ومع كل هذه الفوائد الهامة، إلا أنه يظل تناول كوب ماء واحد بداية كل صباح بعد الاستيقاظ مباشرة له مفعول السحر، حيث يمكن تنشيط الجسم كل صباح من خلال شرب الماء على الريق، فالماء على الريق يحمي الجسم عند الخروج في ساعات الصباح الأولى، ويحارب الجراثيم والبكتيريا التي تتكاثر داخل الفم أثناء النوم، كما



«كوب ماء» خير من العلاج

فوائد مذهلة عند تناول ملعقة من الكُمون قبل النوم بعد الكُمون، أحد أهم النباتات الطبية والعطرية، ومن أشهر أنواع التوابل التي تستخدم في طبخ العديد من الأكلات في جميع أنحاء العالم، نظرا لفوائده الصحية المتعددة، حيث يعزز من عملية التمثيل الغذائي، ويخفض مستوى الكوليسترول في الدم، ويقي من الإصابة بمرض السكر، كما تؤكد العديد من الدراسات الطبية أن تناول الكُمون المطحون فعال في إنقاص الوزن. ووفقا للدراسات تمثل فوائد الكُمون في التالي: يساعد على فقدان الوزن، يخفف الكوليسترول الضار في الدم ونسبة البروتين الدهني، والكوليسترول الضار، والدهون الثلاثية، كذلك يقي من الإصابة بمرض السكري، حيث يعمل على خفض نسبة السكر في الدم، ويحسن من إفراز

## كلمات متقاطعة

رأس

أفقياً

- ١- رموز مبهمّة - مؤسس ضريح «تاج محل» بالهند.
- ٢- موسيقي مصري راحل (معكوسة) - مدينة أيرلندية.
- ٣- لاعب أهلاوي قديم.
- ٤- متشابهان - عظيم - قطعة - حب.
- ٥- نقبوا - أداة استحمام - تصببت (معكوسة).
- ٦- نوضحه - أولاد العم سام.
- ٧- إقليم بالهند (معكوسة) - يفتّر ويضعف.
- ٨- صك تأمين - متمردان (معكوسة).
- ٩- زعيم مصري (معكوسة) - نفخوا.
- ١٠- في الوجه (معكوسة) - أغنية لعبد الحليم.
- ١١- رواية لتولستوى - أسلوب في الكلام (معكوسة)
- ١٢- شاعر فرنسي- وشي- ثلثاً «ذنب».
- ١٣- مشيت (معكوسة) - رؤيا «مبعثرة» - حاجز.
- ١٤- فيلم لعبد الحليم (معكوسة).
- ١٥- رائحة الفم - من رواد السينما الواقعية في مصر (معكوسة).

15	14	13	12	11	10	9	8	7	6	5	4	3	2	1

- ١- أحد العشرة المبشرين بالجنة.
- ٢- أغنية لأم كلثوم - بكتنا - عملة يابانية.
- ٣- أشمل - المطر (معكوسة) - استحوذ.
- ٤- عاصمة فيتنام الجنوبية - إنتحار على الطريقة اليابانية (معكوسة).
- ٥- اسم سابق لهيئة الامم (معكوسة) - أثبته.
- ٦- اسر - ترغب فيها (معكوسة).
- ٧- ناقشوا (معكوسة) - عاصمة الفلبين.
- ٨- نصف «تحاشيا» - عملة مصرية منقرضة.
- ٩- العقل - جبال بإيطاليا - هلاك.
- ١٠- المنصته (معكوسة) - من أسفار العهد القديم.
- ١١- ثلثاً «شعر» - اعجيني - منشئ.
- ١٢- يمشي الهويني (معكوسة) - صا - بداية.
- ١٣- حط - لاعب ومدرب زملاوي راحل - النفي.
- ١٤- بلدي أوروبي - منطقة بالقاهرة (معكوسة).
- ١٥- متشابهان - من أدوات المطبخ (معكوسة).

9	8	7	6	5	4	3	2	1						
14	13	12	11	10	9	8	7	6	5	4	3	2	1	
13	12	11	10	9	8	7	6	5	4	3	2	1		
11	10	9	8	7	6	5	4	3	2	1				
10	9	8	7	6	5	4	3	2	1					
8	7	6	5	4	3	2	1							
7	6	5	4	3	2	1								
6	5	4	3	2	1									
5	4	3	2	1										
4	3	2	1											
3	2	1												
2	1													
1														
12	11	10	9	8	7	6	5	4	3	2	1			

مخرجوا

## فبراير

حدث في مثل هذا الشهر



١٢٥٠: إنتصار أهالي المنصورة على الحملة الفرنسية واسر لويس التاسع في دار ابن لقمان.

١٤٥١: تتويج محمد الفاتح سلطاناً للدولة العثمانية للمرة الثانية.

١٧٩٧: إنجلترا تصدر أول عملة ورقية في العالم وكانت من فئة الجنيه والجنهين.

١٨١٥: تأسيس أول مصنع تجاري لإنتاج الجين في سويسرا.

١٨٥٩: العثور على المخطوطة السينائية في دير سانت كاترين، وهي أقدم نسخة من الإنجيل بعهديه الحديث

ومعظم القديم ويعتقد أنها واحدة من ٥٠ نسخة أمر الإمبراطور قسطنطين الأول بكتابتها.

١٨٧٦: الإسكندر غراهام بيل يسجل براءة اختراع الهاتف.

١٩٠٨: انتخاب محمد فريد زعيماً للحزب الوطني المصري خلفاً لمصطفى كامل.

١٩٢٢: المملكة المتحدة تصدر تصريح ٢٨ فبراير والتي قبلت فيه باستقلال مصر.

١٩٣٠: اكتشاف كوكب بلوتو.

١٩٣٥: عرض أول فيلم مصري ناطق وهو فيلم شجرة الدر بطولة آسيا وماري كويني إخراج أحمد جلال قصة جرجي زيدان.

١٩٤٦: سعد زغلول يؤلف أول وزارة شعبية في مصر.

١٩٤٦: إطلاق واختيار يوم ١٣ فبراير اليوم العالمي من كل عام.

١٩٥٨: الإعلان عن قيام الجمهورية العربية المتحدة باتحاد بين سوريا ومصر وذلك بعد تنازل شكري القوتلي

عن الحكم للرئيس الراحل جمال عبدالناصر.

١٩٥٩: إطلاق أول قمر صناعي لرصد الطقس.

١٩٧٤: مركبة الفضاء أبولو ١٤ تهبط على سطح القمر.

١٩٧٨: اغتيال الأديب يوسف السباعي في قبرص.

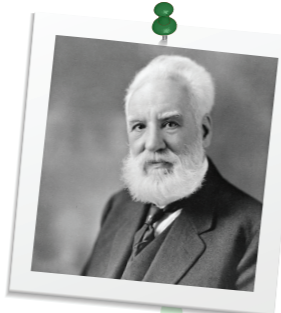
١٩٨٥: إطلاق القمر الصناعي العربي عرب سات إلى الفضاء.

١٩٨٩: تأسيس مجلس التعاون العربي الذي يضم مصر والأردن والعراق واليمن الشمالي.

١٩٩٠: الإفراج عن نيلسون مانديلا بعد ٢٧ عاماً في سجون جنوب أفريقيا.

٢٠٠٤: إطلاق موقع شبكة التواصل الإجتماعي فيس بوك.

٢٠٠٨: افتتاح شارع المعز في منطقة الأزهر بالقاهرة الفاطمية ليكون أكبر متحف مفتوح للآثار الإسلامية.







## دليلك للتوقيت الأمثل لزراعة محاصيلك!

أصدرت وحدة الإنذار المبكر بمركز معلومات تغير المناخ والنظم الخبيرة بوزارة الزراعة، دليل لمواعيد الزراعة المناسبة للعديد من المحاصيل الزراعية خلال العام، اعتماداً على البيانات المناخية والعناصر الجوية المختلفة، كما يشمل الدليل درجات الحرارة المثلى لكل محصول.

وأكد الدكتور محمد فهميم رئيس المركز على ضرورة التزام المزارعين بالمواعيد المحددة للزراعة، لضمان جودة المحاصيل المنزوعة والارتباط الوثيق بين مواعيد الزراعة وجميع العمليات الزراعية واحتمالية الإصابة بالآفات والأمراض خلال الموسم الزراعي.

